

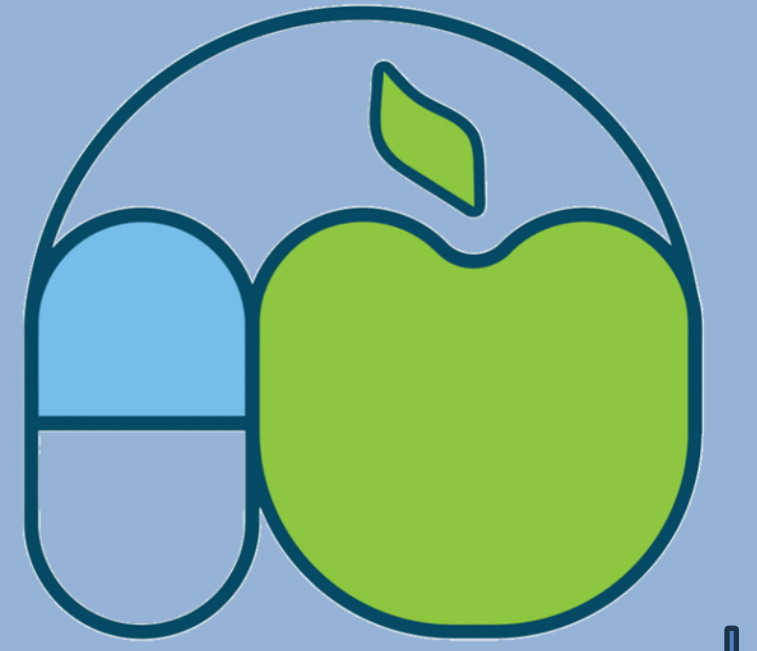
کد پوستر: ۱۴۸۳



National Food and Drug Safety Congress

اولین کنگره ملی ایمنی غذا و دارو

۲۶ و ۲۷ مهرماه ۱۴۰۲ - ارومیه
fdsc.umsu.ac.ir



مروری بر مهم ترین تداخلات غذایی در بیماران تحت درمان با لیتیم کربنات

ساسان زندی اصفهانی^۱، مبینا السادات امامی^۲، روزان السادات احمدی^۳

۱-استاد یار، مرکز توسعه پژوهش های بالینی، واحد نجف آباد، دانشگاه آزاد اسلامی، نجف آباد، ایران

۲-دانشجوی کارشناسی پیوسته، مرکز تحقیقات توسعه علوم پرستاری و مامایی، واحد نجف آباد، دانشگاه آزاد اسلامی، نجف آباد، ایران

۳-دانشجوی کارشناسی پیوسته، مرکز تحقیقات توسعه علوم پرستاری و مامایی، واحد نجف آباد، دانشگاه آزاد اسلامی، نجف آباد، ایران

mobinhemami@gmail.com

روش کار:

جست و جو در پایگاه های google scholar و pubmed انجام شد و تعداد ۸ مقاله ی کاملا مرتبط از سال ۲۰۲۰ تاکنون مورد بررسی قرار گرفت.

یافته ها:

با وجود کاربرد درمانی گسترده ی لیتیم کربنات در روانپزشکی، پنجره ی درمانی باریک این دارو منجر شده که تغذیه ی بیماران تحت درمان از اهمیت ویژه ای برخوردار باشد چرا که گروهی از غذا ها منجر به بی اثر شدن دارو و گروهی باعث افزایش احتمال مسمومیت میشوند. سطح درمانی مناسب، همچنین کنترل عوارض مربوط به لیتیم برای درمان موفقیت آمیز از اهمیت ویژه ای برخوردار است

غذاهایی که باعث بی اثر شدن دارو می شوند:

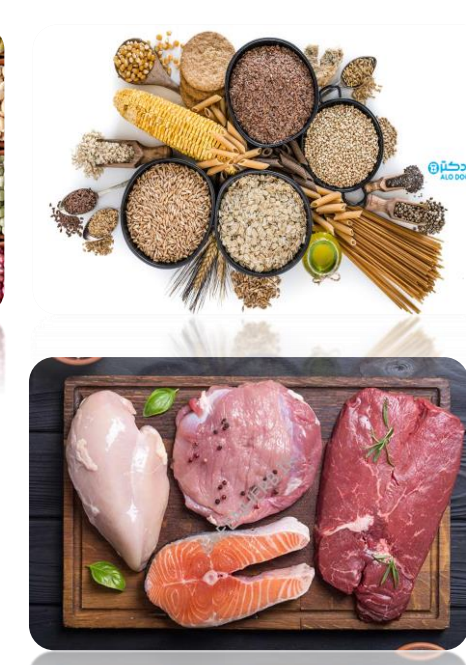


نوشیدنی های حاوی کافئین

غذاها پرنمک

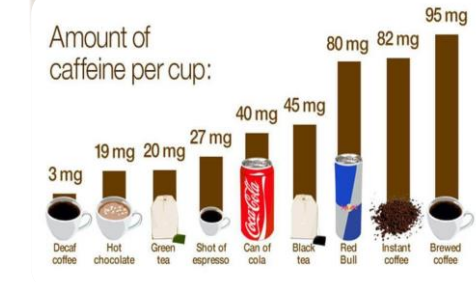
نوشیدنی های گازدار

غذاهایی که برای جلوگیری از سمیت دارو توصیه می شوند:



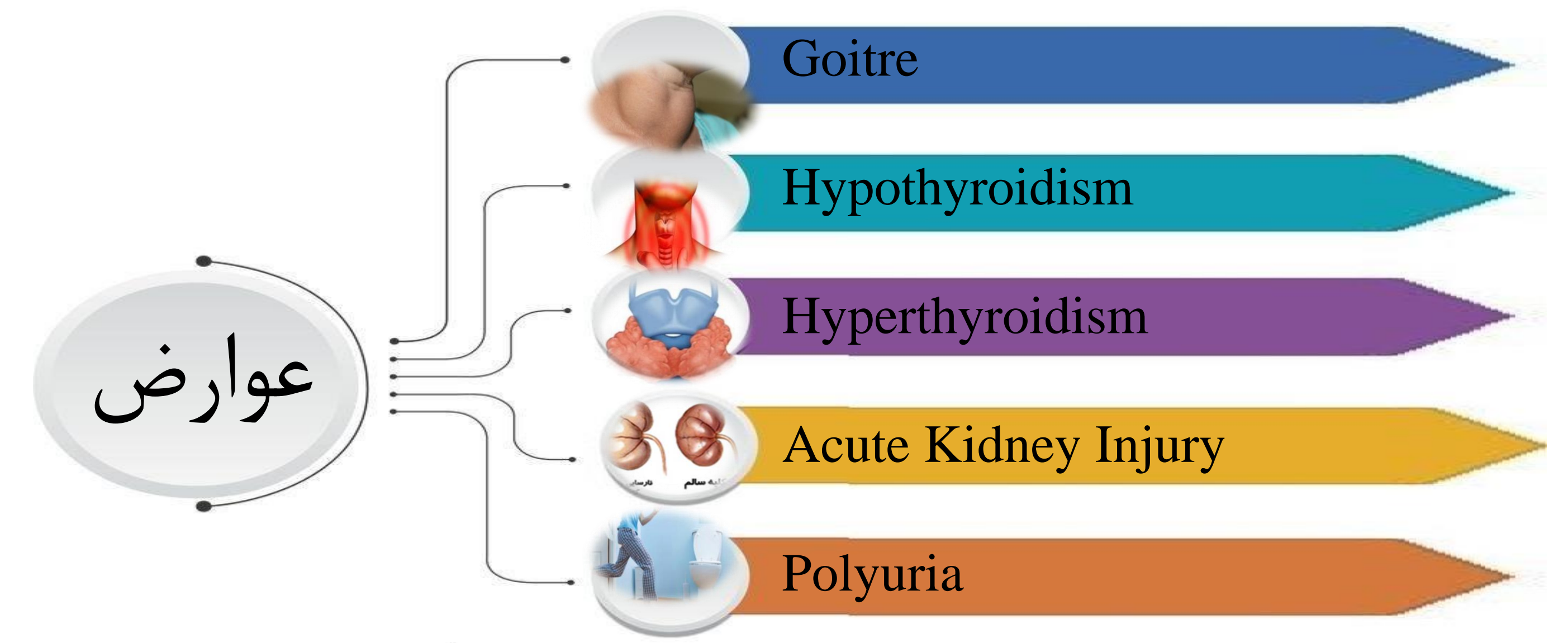
غلات
حبوبات
لبنیات کم چرب
پروتئین حیوانی
سبزیجات
سیوس گندم

منع مصرف در
پرادارای:
مواد قندی
نوشیدنی های پرکافئین



مقدمه و هدف:

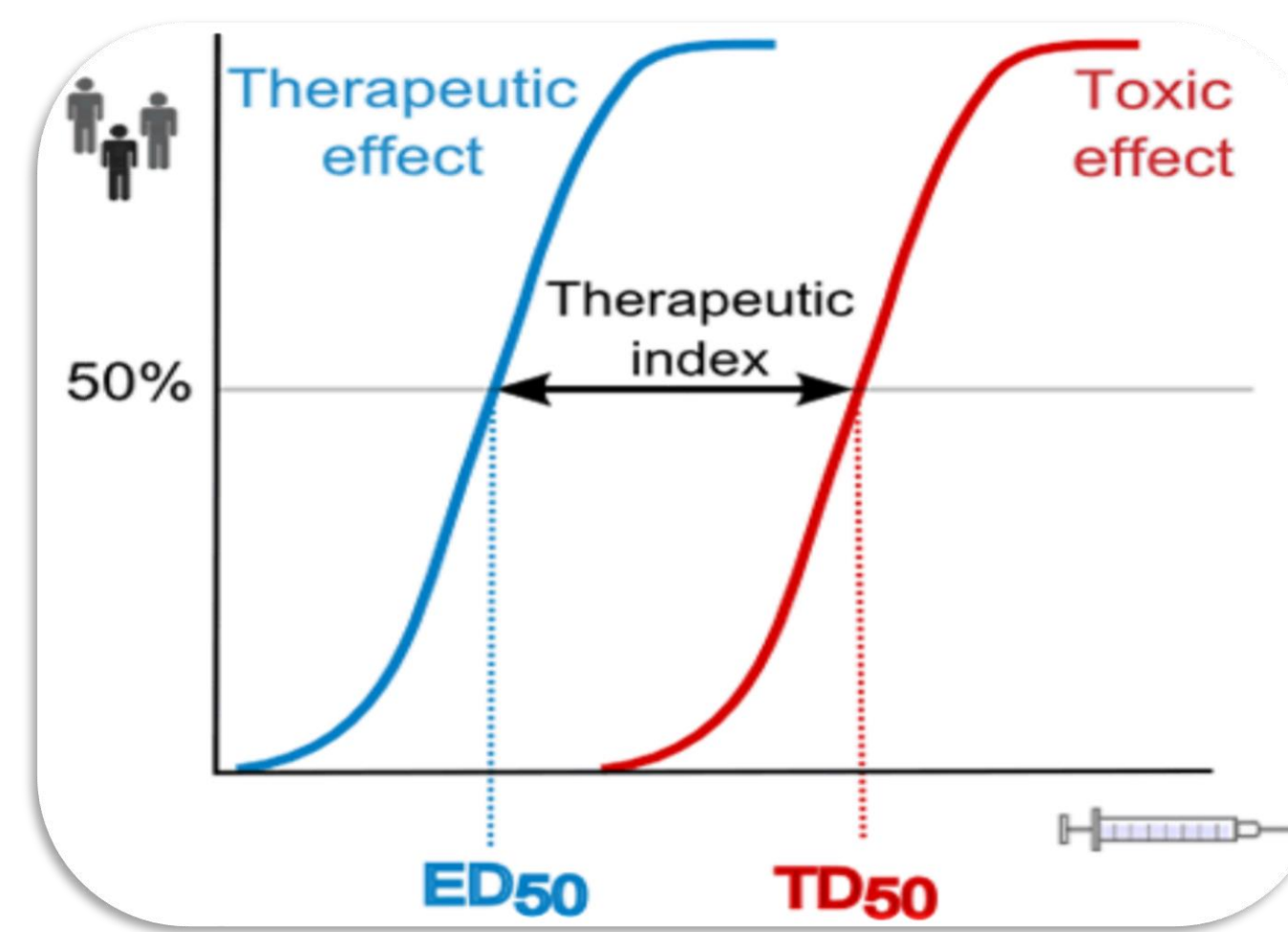
لیتیم کربنات از دسته داروهای تنظیم کننده ی خلق ، با محدوده ی درمانی باریک است که استفاده ی گسترده ای در اختلال خلقی دوقطبی و مانیا ی حاد دارد. این دارو با نام های تجاری لیتوسان، لیترام و لیتیم سیترا ت به صورت قرص و غالباً با دور ۳۰۰ یا ۴۰۰ میلی گرم تجویز می شود . با وجود اهمیت و عملکرد موفقیت آمیز لیتیم کربنات ، این دارو عوارضی مانند گواتر، کم کاری تیروئید یا به ندرت پرکاری تیروئید، عوارض کلیوی مانند نارسایی حاد کلیوی، پر ادراری و ناتوانی در اسیدی کردن ادرار دارد. هدف از این مطالعه بررسی تداخلات غذایی لیتیم است



عوارض

پنجره ی درمانی:

داروها از روش های مختلفی بر بدن اثر می کنند که از مهم ترین این روش ها اثر بر گیرنده می باشد. وقتی دارو به گیرنده متصل می شود انتظار داریم اثری ایجاد شود که تعریف کردن این اثر به صورت کمی به وسیله ی نمودار دوز-پاسخ قابل انجام است:



ED50: دوزی از دارو که در ۵۰٪ افراد مورد مطالعه اثر ایجاد می کند.
TD50: دوزی از دارو که در ۵۰٪ افراد مورد مطالعه اثرات سمی ایجاد می کند.
LD50: دوزی از دارو که باعث مرگ ۵۰٪ افراد مورد مطالعه می شود.

Therapeutic Index: نسبت TD50/ ED50 که پنجره ی درمانی گفته می شود. هرچه پنجره یابارک باشد، احتمال بی اثر شدن یا سمیت دارو بالاتر می رود و نیازمند دقت پزشکان در تجویز این نوع داروها می باشد.

بحث و نتیجه گیری:

می توان عوارض لیتیم کربنات را با تغذیه مناسب حداقل رساند. اگر می توان برای هر یک از عوارض ذکر شده توصیه های تغذیه ای کرد پس به هنگام مصرف داروی لیتیم نیز این توصیه ها کارآمد می باشند.

منابع:

۱. دکتر امیر ابراهیم میراویلیانی، دکتر الناز شاسب، دکتر پدیده قائلی، عوارض کلیوی ناشی از مصرف لیتیم

- Yunzi Liu^{1,2}, Julian Singer², Fiber Derived Microbial Metabolites Prevent Acute Kidney Injury Through G-Protein Coupled Receptors and HDAC Inhibition
- Hoan M. Vu,¹ Van T. H. Tran. Hoang Efficacy and Tolerability of Ich Nieu Khang Dietary Supplement for Overactive Bladder
- A. C. van Westing¹ & L. K. Küpers¹. Geleijnse¹Diet and Kidney Function: a Literature Review
- Ruo-Gu Xiong ¹, Dan-Dan Zhou ¹, Si-Xia Wu ¹, Ao Shang ², Cai-Ning Zhao ³, Ren-You Gan ^{4,*} and Hua-Bin Li ¹, Health Benefits and Side Effects of Short-Chain Fatty Acids
- CZARNYWOJTEK^{1,2}, M. ZGORZALEWICZ-STACHOWIAK³, B. CZARNOCKA⁴P. GUT² -I. KRELA-KAZMIERCZAK⁵. Effect of lithium carbonate on thyroid function
- Giuseppe Bellastella ¹, Mediterranean Diet and Thyroid: An Interesting Alliance
- A. CZARNYWOJTEK^{1,2}, M. ZGORZALEWICZ-STACHOWIAK³, OF LITHIUM CARBONATE ON THE FUNCTION OF THE THYROID GLAND:MECHANISM OF ACTION AND CLINICAL IMPLICATIONS