



گردشگری ترکیبی، الگویی برای توسعه روستایی (مطالعه موردی حوضه زاینده رود، محور اصفهان تا گاو خونی)

پدیدآورده (ها) : سلیمانی، حسین؛ شفیع، غلامرضا

جغرافیا :: پژوهش‌های مکانی فضایی :: تابستان 1397 - شماره 7

از 112 تا 129

آدرس ثابت : <https://www.noormags.ir/view/fa/articlepage/1402093>

دانلود شده توسط : سید رامین غفاری

تاریخ دانلود : 22/10/1398

مرکز تحقیقات کامپیوتری علوم اسلامی (نور) جهت ارائه مجلات عرضه شده در پایگاه، مجوز لازم را از صاحبان مجلات، دریافت نموده است، بر این اساس همه حقوق مادی برآمده از ورود اطلاعات مقالات، مجلات و تالیفات موجود در پایگاه، متعلق به "مرکز نور" می باشد. بنابر این، هرگونه نشر و عرضه مقالات در قالب نوشتار و تصویر به صورت کاغذی و مانند آن، یا به صورت دیجیتالی که حاصل و بر گرفته از این پایگاه باشد، نیازمند کسب مجوز لازم، از صاحبان مجلات و مرکز تحقیقات کامپیوتری علوم اسلامی (نور) می باشد و تخلف از آن موجب پیگرد قانونی است. به منظور کسب اطلاعات بیشتر به صفحه [فوائین و مقررات](#) استفاده از پایگاه مجلات تخصصی نور مراجعه فرمائید.



پایگاه مجلات تخصصی نور

www.noormags.ir

گردشگری ترکیبی، الگویی برای توسعه گردشگری روستایی

(مطالعه موردی حوضه زاینده رود، محور اصفهان تا گاوخونی)

حسین سلیمانی (استادیار گروه جغرافیا دانشگاه آزاد اسلامی واحد نجف آباد)

غلامرضا شفیعی* (دانشجوی کارشناسی ارشد برنامه ریزی گردشگری واحد نجف آباد دانشگاه آزاد اسلامی، نجف آباد، ایران)

چکیده

صنعت گردشگری در عصر کنونی، یکی از راهبردهای مهم و اصلی توسعه، به ویژه برای کشورهای کمتر توسعه یافته یا به اصطلاح جهان سوم است. نقش و اهمیت این صنعت در ایجاد اشتغال، افزایش درآمد، و رشد و توسعه اقتصادی بر کسی پوشیده نیست. منطقه پایین دست حوضه زاینده رود از شرق اصفهان تا تالاب گاوخونی دارای سکونتگاه های متعدد روستایی با تاریخی کهن و سابقه ای درخشان است. با توجه به چالش های خشکسالی و بحران آب، توسعه گردشگری یکی از راهبردهای اصلی در جهت ایجاد اشتغال، افزایش درآمد و جلوگیری از مهاجرت گسترده مردم به شهرهای بزرگ در این منطقه است. مقاله حاضر ضمن بررسی قابلیت ها و موانع توسعه گردشگری روستایی در این منطقه، با بکارگیری مدل SWOT به تحلیل وضعیت گردشگری و رتبه بندی روستاها و جاذبه های گردشگری روستایی در این منطقه پرداخته است. نتیجه این تحقیق، شناسایی و معرفی جاذبه ها و روستاهای هدف گردشگری و ارائه راهبردهایی در راستای توسعه گردشگری روستایی در این منطقه است.

واژه های کلیدی :

گردشگری روستایی، توسعه گردشگری، حوضه زاینده رود، SWOT

ایمیل نویسنده مسئول: Ghshafie@yahoo.com

مقدمه

گردشگری، طی دهه های اخیر رشد بی وقفه و شتابانی را پشت سر نهاده است. تعداد گردشگران از ۲۵ میلیون نفر در سال ۱۹۵۰ به ۱/۲۳۵ میلیارد نفر در سال ۲۰۱۶ رسیده است. همچنین عواید مالی حاصل از گردشگری از ۲ میلیارد دلار در سال ۱۹۵۰ به ۱۲۲۰ میلیارد دلار در سال ۲۰۱۶ افزایش یافته است. پیش بینی میشود با روند رشد کنونی، تا سال ۲۰۲۰ عواید حاصل از گردشگری به ۱/۸ تریلیون دلار برسد. (UNWTO / ۲۰۱۷)

در سال ۲۰۱۶ گردشگری برای هفتمین سال پیاپی، رشدی بالاتر از میانگین (۴ درصد) داشته و در پنج سال اخیر از تجارت جهانی سریع تر رشد کرده است. درآمد حاصل از گردشگری در سال ۲۰۱۶ معادل ۱۰ درصد از تولید ناخالص داخلی جهان و رتبه گردشگری پس از سوخت و مواد شیمیایی و پیش از خودروسازی و مواد غذایی بوده است. همچنین خدمات گردشگری حدود ۳۰ درصد از کل صادرات خدمات در جهان را شامل شده و از هر یک نفر در بخش گردشگری شاغل بوده اند. (UNWTO / ۲۰۱۷)

امروزه بشر با گسترش گردشگری، چیزی فراتر از اقتصاد به دست آورده و آن گسترش صلح و دوستی و حفظ حقوق انسان و طبیعت و ارتقای سطح فرهنگ و هنرهای مستظرفه و تکامل فرهنگ غذایی و غیره است. این ارزشها بسیار ارزشمندتر از اقتصاد صرف است و عملا در شرایط فعلی، این ارزشها لازم و ملزوم اقتصاد و باعث شکوفایی آن شده اند. (پاپلی و سقایی، ۱۳۸۵، ۷)

علیرغم تحولات و تاثیرات گسترده صنعت گردشگری در سطح جهان، کشور ما از نتایج مطلوب آن در زمینه های اقتصادی، اجتماعی، فرهنگی و سیاسی بی بهره مانده است. سرزمین ایران از قابلیت ها و جاذبه های منحصر بفرد و کم نظیری در جهت توسعه گردشگری و بهره گیری از مزایای آن در راستای رشد و توسعه اقتصادی کشور برخوردار است. بی تردید شناخت قابلیت ها و موانع توسعه گردشگری مناطق مختلف کشور و تدوین استراتژی ها و راهبرد های مناسب در این زمینه، میتواند نقش بسیار سازنده و ارزشمندی در راستای توسعه اقتصادی کشور و ارتقاء سهم ایران در بازار جهانی گردشگری به همراه داشته باشد.

محور زاینده رود از اصفهان تا گاوخونی یکی از مناطق ارزشمند استان اصفهان در راستای توسعه گردشگری روستایی است. بیش از ۱۴۰ روستای بزرگ و کوچک در سه بخش مرکزی اصفهان، جلگه و بن رود در طول رودخانه زاینده رود در این منطقه واقع شده اند. اقتصاد شهرها و روستاهای این منطقه مبتنی بر کشاورزی و دامپروری است. متأسفانه طی دو دهه اخیر به دلیل قطع مکرر و طولانی مدت آب زاینده رود، هزاران هکتار از بهترین و حاصلخیزترین اراضی کشاورزی این حوضه خشک شده و پیامدهای آن در ابعاد مختلف سیاسی، اقتصادی و اجتماعی، زندگی مردم این منطقه را تحت تاثیرات نامطلوب خود قرار داده است.

این منطقه که در طول تاریخ به عنوان انبار غله اصفهان محسوب می شده، علاوه بر قابلیت های ارزشمند گردشگری روستایی، دارای جاذبه های منحصر بفرد گردشگری طبیعی، تاریخی و فرهنگی است. توسعه گردشگری در این منطقه، راهبردی در راستای کاهش مسائل و مشکلات موجود، بهبود وضعیت اشتغال و افزایش درآمد مردم این منطقه است.

طرح مساله

پایین دست حوضه زاینده رود از شرق شهر اصفهان تا تالاب گاوخونی طی سال های اخیر، در بیشتر مواقع سال از جریان زندگی ساز این رودخانه افسانه ای بی بهره بوده است. خشک شدن زاینده رود در این منطقه، آثار و پیامدهای منفی و مخربی از جنبه های مختلف سیاسی، اقتصادی، و اجتماعی بر زندگی مردم این منطقه داشته است. ایجاد و گسترش عدم تعادل های اکولوژیکی، نابودی تدریجی زندگی خودکفا و خوداتکای روستایی و مهاجرت گسترده ساکنان این منطقه به شهرهای بزرگ را در پی داشته است. توسعه گردشگری، به ویژه گردشگری روستایی، یکی از راهبردهایی است که می تواند، در شرایط کنونی به تعدیل مشکلات، ایجاد اشتغال، افزایش درآمد و جلوگیری از مهاجرت مردم به شهرهای بزرگ کمک نماید.

روش و ابزار پژوهش

روش پژوهش بر اساس هدف از نوع کاربردی و بر اساس ماهیت از نوع توصیفی است. جهت جمع آوری اطلاعات و داده ها از بررسی ها و مطالعات میدانی و منابع کتابخانه ای و اسنادی استفاده شده است. همچنین از طریق مصاحبه، پرسش نامه و جمع آوری داده های میدانی، اطلاعات جمع آوری شده مورد ارزیابی و سنجش قرار گرفته و بر اساس مدل SWOT مورد تحلیل قرار گرفته است.

اهداف پژوهش

- ۱- بررسی قابلیت ها و موانع توسعه گردشگری روستایی در منطقه
- ۲- شناسایی و اولویت بندی جاذبه های گردشگری روستایی و روستاهای هدف گردشگری منطقه

سوالات پژوهش

- ۱- قابلیت ها و پتانسیل های توسعه گردشگری روستایی در منطقه مورد مطالعه کدامند؟
- ۲- موانع و محدودیت های توسعه گردشگری روستایی در منطقه کدامند؟

فرضیه های پژوهش

- ۱- محور زاینده رود تا گاوخونی از قابلیت ها و پتانسیل های ارزشمند و کم نظیری در راستای توسعه گردشگری روستایی برخوردار است.
- ۲- برای توسعه گردشگری روستایی در منطقه، می بایست موانع و عوامل بازدارنده شناسایی و تعدیل شوند.

مروری بر مبانی نظری و ادبیات تحقیق

در زمینه گردشگری روستایی تعاریف متفاوت و گوناگونی توسط محققان و پژوهشگران صورت گرفته است. دلیل اصلی این تفاوت ها و دشواری در زمینه تعریف گردشگری روستایی، وجود معیارها و مشخصه های متفاوت و برداشت های مختلف در تعریف روستا در جوامع و کشورهای گوناگون است.

از دیدگاه لین (۱۹۹۴)، گردشگری روستایی، نوعی از گردشگری است که در نواحی روستایی انجام می شود. دونت (۲۰۰۴)، گردشگری روستایی را رهایی از زندگی کسالت بار شهری برای بهره گیری و برخورداری از مواهب و جاذبه های طبیعی می داند که در محیط روستایی با ارائه تسهیلات رفاهی و خدماتی، وجود دارد. اوپرم (۱۹۹۶)، گردشگری روستایی را در ارتباط تنگاتنگ با گردشگری مزرعه و نهادینه کردن ارزش کشاورزی در جامعه روستایی می داند. از نظر کنفرانس جهانی گردشگری روستایی در سال ۲۰۰۶، گردشگری روستایی عبارت است از انواع گردشگری با برخورداری از تسهیلات و خدمات رفاهی در نواحی روستایی است، که امکان بهره مندی از منابع طبیعی و جاذبه های طبیعت را همراه با شرکت در زندگی روستایی فراهم می آورد. گروه مردمی گردشگری آمریکا (۲۰۰۱)، گردشگری روستایی را هر آن چیزی می داند که گردشگران را به نواحی پیرامون مادر شهرهای اصلی، جذب کند. (رضوانی، ۱۳۸۷: ۳۰-۲۵)

در عصر کنونی وقتی از گردشگری و توسعه گردشگری صحبت می کنیم، منظور گردشگری پایدار و توسعه گردشگری پایدار است. تعاریف متعددی از گردشگری پایدار صورت گرفته است.

براساس تعریف سازمان جهانی گردشگری: گردشگری پایدار، نیازهای گردشگران حاضر و جوامع میزبان را با محافظت و ارتقاء فرصت های آیندگان برآورده می کند. (۱۹۸۸)

پنج عنصر لازم برای پایدارسازی گردشگری: (شریف زاده و مرادی نژاد، ۱۳۸۱: ۵۵)

- ۱- گسترش و حفاظت از منابع طبیعی پایه برای برآوردن نیازهای نسل فعلی و آتی
- ۲- نگهداری و گسترش توان حاصلخیزی و قدرت تولید منابع پایه
- ۳- حفظ تنوع زیست محیطی و اجتناب از ایجاد تغییرات نامطلوب اعم از فرهنگی، اجتماعی، انسانی، طبیعی و اقتصادی

۴- پیگیری برابری بین نسلی و درون نسلی و اولویت بخشی به توسعه منابع انسانی

۵- نگهداری و حفاظت از میراث فرهنگی اجتماعی

در واقع ابعاد گردشگری پایدار شامل پایداری بوم شناختی، پایداری اجتماعی، پایداری فرهنگی و پایداری اقتصادی است. (رضوانی، ۱۳۸۷: ۱۲۲ و ۱۲۳)

از دیدگاه سازمان جهانی گردشگری و برنامه محیط زیست سازمان ملل متحد: توسعه پایدار گردشگری، فرایندی است که نیازهای گردشگران فعلی و مناطق میزبان را برآورده می سازد، درحالیکه فرصت های آینده را مورد حمایت قرار می دهد و تقویت می کند. (UNWTO, ۲۰۰۱/UNEP) (افتخاری، مهدوی و پورطاهری ۱۳۹۰: ۱)

توسعه پایدار گردشگری، فرایندی است که با بهبود کیفیت زندگی میزبانان، تامین تقاضای بازدیدکنندگان و به همان نسبت حفاظت منابع محیط طبیعی و انسانی در ارتباط است. (قدمی و علیقلی زاده: ۱۳۹۱، ۷۹)

کو (KO) مفاهیم مرتبط با گردشگری پایدار را اینگونه توصیف می کند: پایداری یک سیستم، در واقع توانایی سیستم، جهت حفظ شرایط یقا می باشد. از دیدگاه وی توسعه پایدار گردشگری شکل خاصی از توسعه گردشگری است که سیستم را قادر به حفظ بقا در سطح بالایی از کیفیت قادر می سازد. (ضرغام و نیک بین، ۱۳۹۱: ۱۴۰)

معرفی منطقه مورد مطالعه

از شرق اصفهان تا تالاب گاوخونی به عنوان پایین دست حوضه زاینده رود محسوب می شود و زاینده رود محور و نماد جغرافیایی منطقه است. این منطقه بخشی از شهرستان اصفهان شامل سه بخش مرکزی، جلگه و بن رود است. سطح این منطقه از زمین های جلگه ای و دشت های کم شیب تشکیل شده است. منطقه فاقد ارتفاعات و کوه های قابل توجه است و شیب منطقه در جهت حرکت زاینده رود از غرب به شرق کاهش می یابد. سطح منطقه پوشیده از خاک های حاصلخیزی است که حاصل رسوبگذاری زاینده رود طی صدها هزار سال گذشته است و از بهترین خاکها و اراضی کشاورزی در فلات مرکزی ایران محسوب می شود. به همین دلیل، این منطقه در طول تاریخ به عنوان انبار غله اصفهان محسوب می شده است.

روستاهای این منطقه از تاریخی کهن و فرهنگی غنی برخوردارند. اسامی مورد استفاده برای روستاها و مزارع همچنین نوع گویش اهالی برخی از شهرها و روستاهای این منطقه بیانگر ریشه های کهن فرهنگ و تمدن در این محدوده است.

جدول شماره (۱): مشخصات شهرستان اصفهان

نام شهرستان	مساحت	تعداد بخش	تعداد شهر	تعداد دهستان	تعداد روستا
اصفهان	۱۵۷۰۶ km ^۲	۶	۱۴	۱۹	بیش از ۱۴۰ روستا

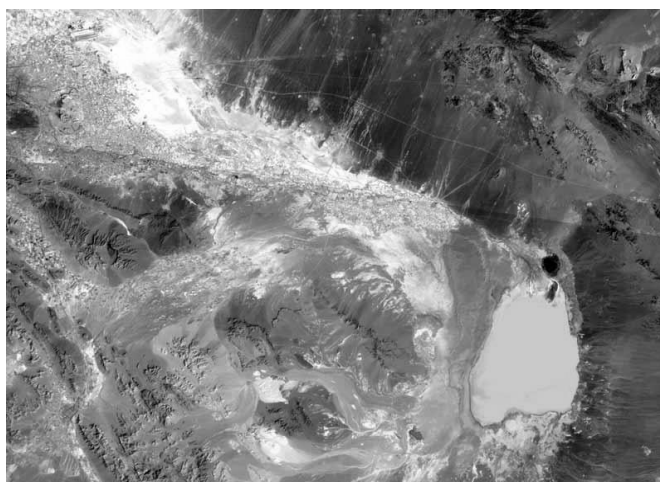
(سازمان مدیریت و برنامه ریزی استان اصفهان، ۱۳۹۵)

جدول شماره (۲): مشخصات بخش های واقع در محور زاینده رود از اصفهان تا گاوخونی

ردیف	نام بخش	نام شهرها	نام دهستان ها	تعداد روستاها	روستاهای مهم با قابلیت گردشگری روستایی
۱	بخش مرکزی اصفهان	اصفهان، بهارستان، زیار، قهجاورستان	برآن شمالی، برآن جنوبی، جی، قهاب شمالی، قهاب جنوبی، کرارج، محمودآباد	۷۸	گورت، برسیان، جاره، ازیران، کاج، دشتی، چوم، اسپارت، یفران، اسفینا، اشکوند و.....
۲	بخش جلگه	هرند، اژیه	رودشت، امامزاده عبدالعزیز	۲۶	قهی، سیان، گیشی، سیچی، مارچی، کمندان، قمشان و.....
۳	بخش بن رود	ورزنه	رودشت شرقی، گاوخونی	۳۹	قورطان، فارفان، اشکهران، طهمورثات، بلان، جندان، سهران، رنگینده، کفرود و.....

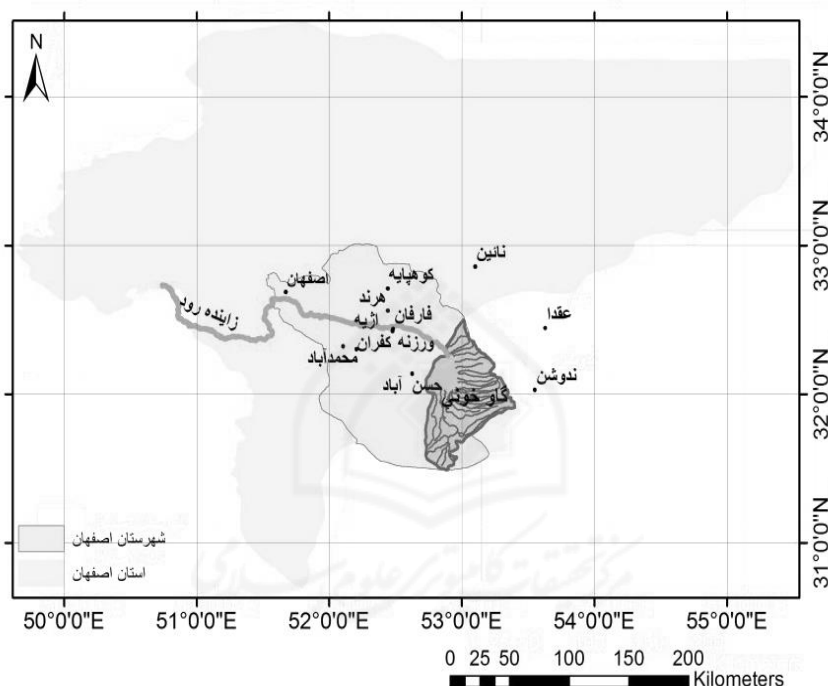
(سازمان مدیریت و برنامه ریزی استان اصفهان، ۱۳۹۵)

شکل شماره (۱): تصویر ماهواره ای پایین دست حوضه زاینده رود از اصفهان تا گاوخونی



جغرافیای طبیعی و انسانی این منطقه با رودخانه زاینده رود و همچنین تالاب گاوخونی در حاشیه کویر مرکزی ایران، در طول تاریخ پیوندی ناگسستنی داشته و دارد. زاینده رود علت وجودی روستاها و آبادی های فراوان در این منطقه است که از هزاران سال پیش، محیطی مساعد را برای زندگی مردم در فلات مرکزی ایران فراهم نموده است. به گفته ی ابن رسته در قرن سوم هجری:

شکل شماره (۲): موقعیت جغرافیایی پایین دست حوضه زاینده رود از اصفهان تا گاوخونی



« بنا به تقسیمی که کسری اردشیر بن بابک نموده بود، تقسیم می کنند و برای هر قریه ای از این روستا سهمی مشخص و معلوم، با زمان محدودی قرار داده بود، که برحسب اندازه های معین آب را به هر قریه جاری می ساخت، آنچنان که هر کس به حق سهم خود از آن برمیگرفت، آنگاه باقیمانده آب، روستای رویدشت را که آخرین روستای این مسیر است سیراب می کند و سپس به زمین گاوخونی فرو میرود.» (ابن رسته، ص ۱۸۳)

ابن حوقل بغدادی نیز در قرن سوم هجری، در سفرنامه خود بنام «صورة الارض» می نویسد:

«آب زاینده رود سرانجام به ضیغه ی برزند(نام قدیمی ورزنه) می رسد که خاص زردشتیان است، و میان برزند و ضیغه ی قورطان، که در آنجا بساط (فرش و زیلو) تهیه می کنند، به زمین فرو می نشیند.» (ابن حوقل، ۱۰۹، ۱۳۶۶)

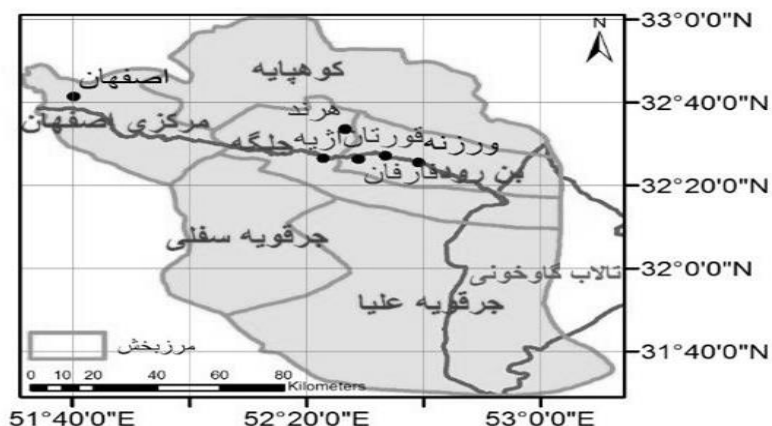
وجود قابلیت‌ها و پتانسیل‌های ارزشمند ذیل، این منطقه را به یکی از بهترین مقاصد بالقوه و بسیار مستعد برای گردشگری روستایی در استان اصفهان تبدیل کرده است :

- ۱- عبور زاینده رود از پهنه جغرافیایی منطقه، به عنوان عامل هویت ساز و علت وجودی روستاهای مختلف، همراه با ایجاد چشم اندازهای زیبا و متنوع
 - ۲- مجاورت با تالاب گاوخونی به عنوان یک میراث طبیعی ارزشمند در منطقه
 - ۳- وجود بیش از ۱۴۰ روستا و چند شهر تاریخی با اقتصاد متکی بر کشاورزی و دامپروری و وجود مزارع فراوان در محدوده شهرها
 - ۴- نزدیکی به کلان شهر اصفهان
 - ۵- ویژگی‌های فرهنگی غنی و منحصر بفرد، از جمله آداب و رسوم و سنت‌های کهن
 - ۶- هنرهای سنتی، صنایع دستی کهن و فنون و پیشه‌های قدیمی
 - ۷- آثار تاریخی ارزشمند و کم نظیر از جمله مساجد، پلهای تاریخی، کبوتر خانه‌ها، کاروانسراها، قلعه‌ها و ...
 - ۸- سکونتگاه‌های روستایی و خانه‌های تاریخی با معماری سنتی
 - ۹- جاذبه‌های مبتنی بر اقتصاد خوداتکای منطقه شامل کشاورزی و دامپروری
 - ۱۰- تفریح گاه‌های روستایی با چشم اندازهای زیبا و دلنشین مانند باغ‌ها، کوچه باغ‌ها، مزارع و ...
- بی تردید برنامه ریزی مناسب و در نظر گرفتن راهبردها و استراتژی‌های مطلوب، می‌تواند نقش مهمی در توسعه گردشگری این منطقه به همراه داشته و حیات اقتصادی، اجتماعی، فرهنگی و کالبدی منطقه را متحول نماید.
- با توجه به جدول شماره ۳، همچنین تعاریف بعمل آمده از گردشگری روستایی و معیارها و مشخصه‌های آن، تعداد زیادی از روستاهای منطقه، همچنین برخی از شهرهای متکی به اقتصاد کشاورزی و دامپروری، دارای پتانسیل و قابلیت‌های توسعه گردشگری روستایی هستند. براین اساس و در حال حاضر، در بین مهمترین مراکز هدف توسعه گردشگری روستایی در این منطقه می‌توان به روستاهای قه‌بی، قورطان و فارفان، همچنین شهرهای هرنند، اژیبه و ورزنه اشاره کرد. علاوه بر کشاورزی، دامپروری و جذابیت‌های زندگی روستایی، وجود جاذبه‌ها و منابع گردشگری فرهنگی، تاریخی، طبیعی و تفریحی بر اهمیت و ارجحیت این مراکز می‌افزاید:

جدول شماره (۳): مهمترین مراکز شهری و روستایی دارای قابلیت های توسعه گردشگری روستایی در سطح منطقه

ردیف	نام مراکز هدف گردشگری	فاصله تا اصفهان	جاذبه های گردشگری
۱	روستای قهپی		روستای تاریخی با بافت سنتی، کشاورزی، دامپروری، صنایع دستی، دو قلعه تاریخی، دو آب انبار قدیمی، خانه های تاریخی متعدد، دارای قنات های تاریخی که دو قنات از وسط روستا می گذرد، و.....
۲	روستای قورطان		روستای تاریخی با بافت سنتی، کشاورزی، دامپروری، صنایع دستی، قلعه تاریخی با قدمت بیش از هزار سال به مساحت بیش از ۴۰ هزار متر مربع شامل سه مسجد تاریخی، حمام قدیمی، خانه های قدیمی و کبوترخانه قدیمی، آب انبار قدیمی، و.....
۳	روستای فارفان		روستای تاریخی با بافت سنتی، کشاورزی، دامپروری، صنایع دستی، قلعه و دژ باقیمانده از زمان ساسانیان، مسجد تاریخی، و
۴	شهر هرنند		کشاورزی، دامپروری، مسجد تاریخی، چها باب آب انبار قدیمی، یخچال سنتی، خانه های قدیمی متعدد و
۵	شهر اژیه		کشاورزی، دامپروری، صنایع دستی، کبوترخانه های قدیمی متعدد، پل تاریخی
۶	شهر ورزنه	۱۲۰ کیلومتر	کشاورزی، دامپروری، مهمترین مرکز صنایع دستی در کل منطقه، معروف به شهر فرشتگان و شهر کبوتران سپید، مسجد تاریخی از قرن هشتم هجری، پل تاریخی، کاروانسرای صفوی، آب انبارهای قدیمی، خانه های تاریخی، سایت گردشگری تپه های ماسه ای، نزدیکترین آبادی به تالاب گاوخونی، گاو چاه سنتی، شترآسیاب سنتی، آسیاب های آبی قدیمی و.....

نقشه شماره (۳): موقعیت جغرافیایی منطقه مورد مطالعه در شهرستان اصفهان



بحث و بررسی و یافته ها

در حال حاضر وجود مسائل و مشکلات متعدد، نه تنها موضوع توسعه گردشگری، بلکه زندگی روزمره و اقتصاد خودکفا و خوداتکای مردم این منطقه را در معرض خطر قرار داده است. قطع مکرر و طولانی مدت آب زاینده رود طی سال های اخیر، ضمن ایجاد مسائل و مشکلات متعدد برای اقتصاد کشاورزی و دامپروری منطقه، باعث افزایش بیکاری و شدت گرفتن روند مهاجرت به سمت شهرهای بزرگ بخصوص اصفهان شده است. همچنین با قطع حق آبه تالاب گاوخونی طی سالهای اخیر، این تالاب بین المللی در شرایط بحرانی قرار گرفته و بخش های وسیعی از آن خشک شده است. در این راستا با توجه به اینکه، صنعت گردشگری طی دهه های اخیر به یکی از صنایع خدماتی برتر جهان تبدیل شده و فرصت های ارزشمندی را در برابر ما قرار داده است و همچنین با در نظر گرفتن تواناییها و ظرفیت های بالقوه منطقه در این زمینه، از گردشگری و بخصوص گردشگری روستایی می توان به عنوان یکی از بهترین گزینه های ممکن در زمینه کنترل بحران در حال شکل گیری و ایجاد تغییر و تحول در حیات اقتصادی اجتماعی منطقه نام برد.

تحلیل SWOT یک ابزار مهم حمایت کننده برای تصمیم گیری می باشد. و به صورت معمول به عنوان ابزاری برای تحلیل سیستماتیک محیط داخلی و خارجی یک سازمان به کار برده می شود. سازمان ها به وسیله شناسایی فرصت ها، تهدیدها، نقاط قوت و نقاط ضعف می توانند استراتژی های خود را بر مبنای نقاط قوت خود تعیین کنند، نقاط ضعف خود را از بین برده، از فرصت ها بهره برداری کرده و یا از آنها برای مقابله با تهدیدها استفاده نمایند. نقاط قوت و ضعف به وسیله ارزیابی عوامل محیط داخلی و فرصت ها و تهدیدها به وسیله ارزیابی عوامل محیط خارجی شناسائی می شوند. (دیوید، ۱۳۷۹)

این تکنیک که نام خود را از حروف اول کلمات قوت^۱، ضعف^۲، فرصت^۳ و تهدید^۴ گرفته است، با استفاده از کمی نمودن عوامل داخلی (قوت و ضعف) و عوامل خارجی (فرصت و تهدید) و تعامل بین این عوامل سعی بر ارائه ی راهکارهای امکان پذیر دارد. (اعرابی، ۱۳۸۵)

از دیدگاه این مدل یک استراتژی مناسب، قوت ها و فرصت ها را به حداکثر، و ضعف ها و تهدیدها را به حداقل ممکن می رساند. برای این منظور نقاط قوت، ضعف، فرصت ها و تهدیدها در چهار حالت کلی WT,ST,WO,SO پیوند داده می شود و گزینه های استراتژی از بین آنها انتخاب می شود. (حکمت نیا، ۱۳۸۵)

بر این اساس، چهارچوب ماتریس تحلیلی SWOT را میتوان در شکل شماره ۱ خلاصه کرد:
جدول شماره (۴): راهبردهای چهارگانه ماتریس SWOT و نحوه ی تعیین آن

ماتریس SWOT		نقاط قوت (S)		نقاط ضعف (W)	
		نقاط قوت فهرست می شود	نقاط ضعف فهرست می شود	نقاط قوت فهرست می شود	نقاط ضعف فهرست می شود
فرصت ها (O)		راهبردهای SO {حداکثر - حداکثر} با بهره گیری از نقاط قوت از فرصت ها استفاده می شود.		راهبردهای WO {حداقل - حداکثر} با بهره گیری از فرصت ها نقاط ضعف از بین برده می شود.	
تهدیدها (T)		راهبردهای ST {حداکثر - حداقل} برای احتراز از تهدیدات از نقاط قوت استفاده می شود.		راهبردهای WT {حداقل - حداقل} نقاط ضعف را کاهش می دهد و از تهدیدها پرهیز می شود.	

1-Strength

2- Weaknesses

3-Opportunities

4-Threats

(دیوید، ۱۳۸۳: ۳۶۵) (گلکار، ۱۳۸۴: ۳۴)

پس از نهائی شدن جداول IFES و EFES با هدف تدوین راهبردهای توسعه حاصل از تلفیق عوامل داخلی و خارجی، راهبردهای پیشنهادی در قالب چهار محیط تهاجمی، رقابتی، بازنگری و تدافعی براساس جدول ۴ مشخص گردیدند.

جدول شماره (۵): ماتریس تدوین راهبردهای توسعه گردشگری منطقه در مرحله تلفیق (تحلیل SWOT)

نقاط قوت (S)	نقاط ضعف (W)	عوامل داخلی
<p>S۱- وجود قابلیت ها و پتانسیل های متنوع گردشگری در سطح منطقه</p> <p>S۲- وجود بیش از ۱۴۰ روستا با قابلیت های ارزشمند گردشگری روستایی</p> <p>S۳- عبور زاینده رود از پهنه منطقه</p> <p>S۴- دسترسی به روستاهای مختلف منطقه از طریق جاده ها و خطوط ارتباطی مناسب</p> <p>S۵- بهره مندی از تاریخ و فرهنگ غنی و ریشه دار</p>	<p>W۱- روند روزافزون کاهش منابع آب زیرزمینی و بایر شدن اراضی کشاورزی</p> <p>W۲- زوال تدریجی اقتصاد خودکفا و خوداتکای منطقه</p> <p>W۳- روند افزایش جمعیت منطقه و برهم خوردن تعادل بین جمعیت و منابع طبیعی و محیطی زندگی</p> <p>W۴- ضعف شدید تبلیغات، اطلاع رسانی و بازاریابی گردشگری</p> <p>W۵- کمیت و کیفیت پایین امکانات و خدمات اقامتی و پذیرائی</p> <p>W۶- عدم حمایت لازم و کافی ارگانها و سازمان های مرتبط در سطح منطقه از گردشگری</p>	عوامل خارجی
فرصت ها (O)	راهبردهای مبتنی بر نقاط ضعف و فرصت ها (WO)	راهبردهای مبتنی بر نقاط قوت و فرصت ها (SO)
<p>O۱- قابلیت بخش گردشگری در اشتغال زایی و افزایش درآمد مردم</p> <p>O۲- مجاورت و نزدیکی به کلانشهر اصفهان</p> <p>O۳- تمایل بخش خصوصی و تعاونی به سرمایه گذاری در گردشگری</p> <p>O۴- رشد و توسعه روزافزون صنعت گردشگری در سطوح ملی و بین المللی</p> <p>O۵- استراتژی دولت در راستای بهره گیری از ظرفیت های ناشناخته گردشگری مناطق مختلف کشور</p>	<p>WO۱- سامان دهی و بهینه سازی فعالیت های تبلیغاتی و بازاریابی گردشگری</p> <p>WO۲- بهینه سازی امکانات اقامتی، پذیرائی، خدماتی و حمل و نقل موجود جهت سرویس دهی مناسب به گردشگران</p> <p>WO۳- حمایت از NGO ها و سازمان های مردم نهاد در راستای حفظ و نگهداری از میراث فرهنگی، تاریخی، طبیعی و توسعه برنامه های گردشگری</p> <p>WO۴- افزایش بهره وری کشاورزی با در نظر گرفتن محدودیت منابع</p>	<p>SO۱- تهیه و تدوین برنامه جامع گردشگری روستایی برای روستاهای هدف گردشگری در سطح منطقه</p> <p>SO۲- تقویت برنامه های گردشگری روستایی از طریق ترکیب و تلفیق با برنامه های گردشگری طبیعی، فرهنگی و تفریحی در سطح منطقه</p> <p>SO۳- بهره گیری از توان مالی و سرمایه گذاری بخش خصوصی و تعاونی جهت توسعه و گسترش مراکز تفریحی و خدماتی گردشگری در سطح منطقه</p> <p>SO۴- غنی سازی و تنوع بخشی برنامه های گردشگری در سطح روستاهای منطقه</p>

ادامه جدول شماره (۵): ماتریس تدوین راهبردهای توسعه گردشگری منطقه در مرحله تلفیق (تحلیل SWOT)		
راهبردهای مبتنی بر نقاط قوت و تهدیدها (ST)	راهبردهای مبتنی بر نقاط ضعف و تهدیدها (WT)	تهدیدها (T)
ST۱- احیاء و برقراری مجدد حقایق قطع شده روستاهای منطقه جهت احیاء کشاورزی خوداتکا و خودکفای روستایی ST۲- احیاء تالاب گاوخونی و جلوگیری از روند خشک شدن آن ST۳- سامان دهی فضاهای روستایی در راستای حفظ هویت روستاها و بافت سنتی آنها ST۴- بازسازی، بهینه سازی فضاهای تاریخی روستاها مانند قلعه ها، کاروانسراها، آب انبارها و کبوترخانه ها ST۵- آموزش و فرهنگ سازی جوامع روستایی در رابطه با قابلیت ها ، منابع و منافع گردشگری	WT۱- تصفیه پساب فاضلاب اصفهان و شهرهای بزرگ طول مسیر رودخانه WT۲- برنامه ریزی در راستای مدیریت و بهینه سازی مصرف آب در راستای استفاده بهینه از منابع و اصلاح روش های کشاورزی و آبیاری WT۳- توانمند سازی مسئولان و متصدیان گردشگری از طریق دوره های آموزشی WT۴- برنامه ریزی جهت تشکیل تعاونی های مرتبط با توسعه گردشگری در سطح روستاهای مختلف	T۱- افزایش روزافزون مشکلات زیست محیطی به دلیل قطع مکرر جریان آب زاینده رود T۲- زوال تدریجی سنت های کهن به دلیل تغییر نگرش نسل جدید تحت تاثیر فضای کلی حاکم بر جامعه ایرانی T۳- عدم حمایت لازم و کافی سازمان های متولی گردشگری در سطح کلان T۴- بالا بودن ریسک سرمایه گذاری گردشگری به دلیل مبهم بودن سرنوشت زاینده رود T۵- کمبود طرح ها، مطالعات و برنامه های توسعه گردشگری در سطح منطقه T۶- افزایش ضریب مخاطرات محیطی ناشی از روند خشک شدن زاینده رود و تالاب گاوخونی و تخلیه آبخوان های زیرزمینی

همانگونه که در جدول شماره ۴ مشاهده می شود ، با توجه به بررسی های بعمل آمده از بین عوامل داخلی ، منطقه مورد مطالعه دارای ۵ نقطه قوت در برابر ۶ نقطه ضعف داخلی است . همچنین این منطقه از بین عوامل خارجی دارای ۵ فرصت در برابر ۶ تهدید خارجی است .

بر این اساس این منطقه در مجموع دارای ۱۰ نقطه قوت و فرصت به عنوان امتیاز و مزیت و تعداد ۱۲ نقطه ضعف و تهدید به عنوان عوامل بازدارنده و محدود کننده موثر بر توسعه گردشگری منطقه است .

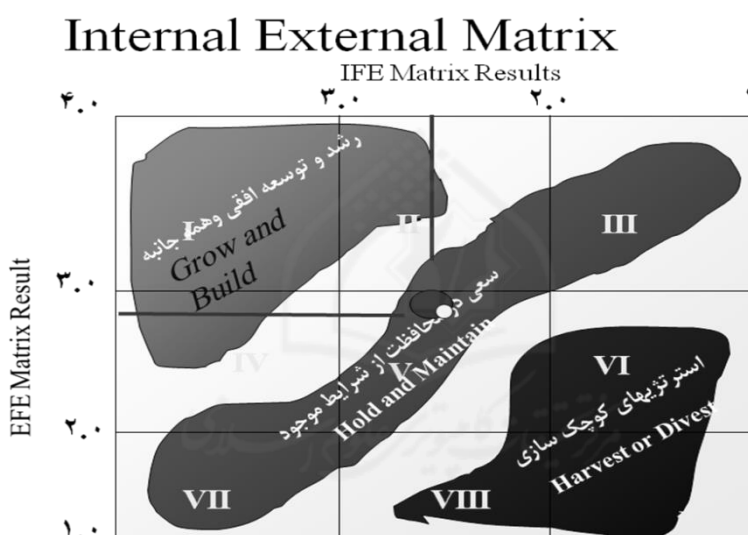
چنانچه هرکدام از موارد فوق را براساس امتیاز موزون حاصل از جداول IFES و EFES در کنار هم قرار دهیم، نتیجه ی بدست آمده واقعیت های موجود را بهتر نشان می دهد :

جدول شماره (۶): وضعیت امتیاز راهبردها و استراتژی‌های مختلف در منطقه

SO			ST			WO			WT		
قوت	۱/۸۱	۳/۰۶	قوت	۱/۸۱	۳/۴۹	ضعف	۰/۸۱	۲/۰۶	ضعف	۰/۸۱	۲/۴۹
فرصت	۱/۲۵		تهدید	۱/۶۸		فرصت	۱/۲۵		تهدید	۱/۶۸	

براساس جمع امتیازات موزون راهبردهای ST و SO به ترتیب با ۳/۴۹ و ۳/۰۶ از بالاترین و بهترین امتیاز برخوردارند.

شکل شماره (۴): ماتریس راهبردها و الویت‌های اجرایی SWOT



نتیجه‌گیری و پیشنهادها

بررسی قابلیت‌ها و موانع توسعه گردشگری روستایی در محور پایین دست حوضه زاینده رود از طریق ارزیابی و تجزیه و تحلیل عوامل داخلی و خارجی موثر بر گردشگری این منطقه، و همچنین بهره‌گیری از تحلیل SWOT بیانگر نقاط قوت و فرصت‌های ارزشمند و در عین حال نقاط ضعف و تهدیدهای فزاینده در مسیر توسعه گردشگری روستایی این منطقه است.

با توجه به موقعیت کنونی گردشگری منطقه و مطابقت آن با خانه شماره (۵) ماتریس داخلی و خارجی (شکل شماره ۲) استفاده از راهبردهای رقابتی یا تنوع بخشی (ST) به عنوان اولویت اصلی و راهبردهای تهاجمی (SO) به عنوان اولویت دوم در نظر گرفته شده است.

نتایج بدست آمده نشان میدهد، منطقه ورزنه علیرغم نقاط قوت ارزشمند و مطلوب در عین حال با تهدیدات جدی از محیط خارجی روبروست، که میتواند نه تنها آینده گردشگری بلکه سایر ابعاد اقتصادی، اجتماعی و سیاسی منطقه را تحت تاثیر قرار دهد.

راهبردهای رقابتی یا تنوع بخشی ST بیانگر و موید توان بالقوه منطقه از نظر نقاط قوت داخلی از یک سو و در عین حال وجود عوامل تهدید کننده خارجی از سویی دیگر است. بر اساس راهبردهای (ST) برای جلوگیری از تهدیدها از نقاط قوت استفاده می شود. در صورت عدم توجه و عدم برنامه ریزی صحیح، عوامل تهدید کننده می تواند به تخریب و اتلاف منابع منطقه منجر شود.

راهبرد ST₁ و ST₂ بیانگر اهمیت حفظ یکپارچگی زاینده رود از سرچشمه تا تالاب است. در این میان برقراری مجدد حقایق قطع شده روستاهای منطقه، جهت احیای کشاورزی خودکفا و خوداتکای روستایی از اهمیت ویژه ای برخوردار است. زاینده رود علت وجودی روستاهای موجود در این منطقه است. با توجه به تخلیه شدید آبهای زیرزمینی طی سال های اخیر، ادامه روند خشکی رودخانه، حیات منطقه را از جنبه های مختلف به شدت، تهدید می کند. احیای تالاب گاوخونی و جلوگیری از روند خشک شدن آن، به عنوان میراث ارزشمند طبیعی، با قابلیت های متنوع گردشگری طبیعت (اکوتوریسم و ژئوتوریسم) نیز از راهبردهای اصلی در راستای توسعه گردشگری روستایی در سطح منطقه است.

بر اساس راهبرد ST₃ ساماندهی فضاهای سنتی روستایی، بخصوص روستاهای هدف گردشگری در راستای حفظ هویت روستاها و بافت سنتی آنها ضروری است. در سطح منطقه آثار تاریخی ارزشمندی شامل قلعه ها، کاروانسراها، آب انبارها، کبوترخانه ها و آسیاب های متعددی وجود دارد، که بعضا به شدت آسیب دیده و در حال تخریب هستند. راهبرد ST₄ تاکید می کند بر بازسازی و بهینه سازی این فضاهای تاریخی، در راستای توسعه گردشگری روستایی.

همچنین آموزش و فرهنگ سازی جوامع روستایی منطقه، در زمینه قابلیت ها، منابع و منافع گردشگری، در راهبرد ST₅ مورد توجه قرار گرفته است.

در بین راهبردهای تهاجمی، راهبردهای SO₂ و SO₃ در راستای توسعه گردشگری روستایی از اهمیت ویژه ای برخوردارند. یکی از مهمترین راهبردهای موجود برای توسعه گردشگری روستایی منطقه، تلفیق و ترکیب جاذبه های گردشگری طبیعی، تاریخی، فرهنگی، نوستالژیک و تفریحی با جاذبه های گردشگری روستایی است. همچنین بهره گیری از توان مالی و سرمایه گذاری بخش خصوصی و تعاونی، از طریق ایجاد مراکز تفریحی، اقامتی و پذیرایی، می تواند در این راستا راهگشا باشد.

در مجموع نتایج این تحقیق نشان میدهد، وضعیت فعلی منطقه با قابلیت ها و استعداد های بالقوه آن همخوانی ندارد. وجود ترکیب جاذبه های طبیعی، تاریخی، فرهنگی، کشاورزی و روستایی در کنار هم، ویژگی منحصر

بفردی است، که نظیر آن کمتر مشاهده می شود. علیرغم اینکه این منطقه و به ویژه شهر ورزنه، هرساله پذیرای هزاران گردشگر داخلی و خارجی است، لیکن برنامه ریزی مناسب و مطلوب می تواند این تعداد را به چندین برابر افزایش داده و ضمن بهبود وضعیت اشتغال و افزایش درآمد مردم به رشد و توسعه اقتصادی منطقه کمک نماید. در این زمینه، راهکارها و پیشنهادات ذیل می تواند از گسترش تهدیدات پیش رو جلوگیری و از طریق تقویت نقاط قوت و کاهش نقاط ضعف و بهره گیری از فرصت های موجود به توسعه گردشگری منطقه کمک نماید:

- ۱- احیاء رودخانه تمدن ساز زاینده رود و تامین یکپارچگی آن از سرچشمه تا تالاب، در راستای جلوگیری از نابودی اقتصاد خودکفا و خوداتکای منطقه، که شدیداً به حیات زاینده رود وابسته است.
- ۲- برقراری مجدد حقایق تالاب گاوخونی از طریق زاینده رود، در جهت پیشگیری از نابودی تدریجی تالاب و جلوگیری مخاطرات محیطی مربوط به آن
- ۳- بازسازی و ساماندهی ارگ قورطان به عنوان بزرگترین قلعه تاریخی ایران بعد از ارگ بم، که از پتانسیل بسیار بالایی برای جذب گردشگر برخوردار است.
- ۴- سامان دهی و توسعه برنامه های گردشگری در محل سایت تپه های ماسه ای، با تاکید بر گردشگری تفریحی، ورزشی و ماجراجویانه
- ۵- حمایت و پشتیبانی از میراث داران صنایع دستی کهن منطقه، بخصوص شهر ورزنه و حقوق آنها
- ۶- در نظر گرفتن مکان مناسبی به عنوان نمایشگاه و فروشگاه صنایع دستی در مراکز هدف گردشگری برای بازدید گردشگران
- ۷- فرهنگ سازی و آموزش نسل جوان در راستای حفظ آداب و رسوم و سنت های کهن منطقه و انتقال دانش تهیه و تولید صنایع دستی به نسل جدید
- ۸- برنامه ریزی مناسب در راستای حفظ و نگهداری و بازسازی قلعه های قدیمی واقع در روستاهای طهمورثات، فارفان، اشکهران، و قلعه های شاخ کنار و شاخ میان در مجاورت تالاب گاوخونی
- ۹- برنامه ریزی مناسب و بهره گیری از روش های خلاقانه، در راستای احیای سنت های کهن منطقه، نظیر آنچه در ورزنه در ارتباط با گاوجاه و شترآسیاب صورت گرفته است. در این زمینه احیای آسیاب های آبی، یخچال های سنتی، عصارخانه ها و... می تواند به جذب گردشگران بیشتر کمک کند.
- ۱۰- حفظ، نگهداری و بازسازی کبوترخانه های قدیمی و بهره برداری مجدد از آنها، به ویژه مجموعه کبوترخانه های متنوع اژیه در مجاورت پل تاریخی اژیه، که از چشم انداز بسیار زیبایی برخوردارند.
- ۱۱- برنامه ریزی تورهای یک روزه و دو روزه از طریق ترکیب و تلفیق قابلیت های گردشگری روستایی با سایر جذابیت های طبیعی، تاریخی، فرهنگی و تفریحی در سطح منطقه.

منابع و ماخذ

- ۱- ابن حوقل (۱۳۶۶) سفرنامه ابن حوقل، ترجمه جعفر شعار، تهران، انتشارات امیرکبیر
- ۲- ابن رسته (۱۳۸۰) اعلاق النفیسه، ترجمه حسین قره چانلو، تهران، انتشارات امیرکبیر
- ۳- اعرابی، م (۱۳۸۵)، دستنامه برنامه ریزی استراتژیک، نشر دفتر پژوهش های فرهنگی
- ۴- پاپلی یزدی، محمد حسین و سقائی، مهدی (۱۳۹۱)، گردشگری (ماهیت و مفاهیم)، انتشارات سمت
- ۵- حسینی ابری، سیدحسن (۱۳۷۹)؛ زاینده رود از سرچشمه تا مرداب، نشر گلها. اصفهان
- ۶- حکمت نیا، حسن (۱۳۸۵) کاربرد مدل در جغرافیا با تاکید بر برنامه ریزی شهری و منطقه ای، انتشارات علم نوین، تهران
- ۷- دیوید، فردآر (۱۳۸۳)، مدیریت استراتژیک، ترجمه علی پارسائیان و سید محمد اعرابی، انتشارات دفتر پژوهش های فرهنگی .
- ۸- رضائیان، سحر و جوزی، سیدعلی و پیراسته، اسماء (۱۳۹۲)، ارائه برنامه مدیریت راهبردی توسعه طبیعت گردی جزیره قشم به روش SWOT، مجله علوم و تکنولوژی محیط زیست، دوره پانزدهم، شماره ۱
- ۹- رضوانی، محمدرضا (۱۳۸۷) توسعه گردشگری روستایی با رویکر گردشگری پایدار، انتشارات دانشگاه تهران
- ۱۰- سایت اینترنتی سازمان میراث فرهنگی و گردشگری کشور (www.ichto.ir)
- ۱۱- رکن الدین افتخاری، عبدالرضا و مهدوی، داوود (۱۳۸۵)، راهکارهای توسعه گردشگری روستایی با استفاده از مدل سوات: دهستان لواسان کوچک، فصلنامه مدرس علوم انسانی، شماره ۴۵، دانشگاه تربیت مدرس
- ۱۲- رکن الدین افتخاری، عبدالرضا و مهدوی، داوود و پورطاهری، مهدی (۱۳۹۰) ارزیابی پایداری گردشگری در روستاهای تاریخی فرهنگی ایران با تاکید بر پارادایم توسعه پایدار گردشگری
- ۱۳- سازمان مدیریت و برنامه ریزی استان اصفهان (۱۳۹۵) سالنامه آماری استان اصفهان
- ۱۴- سایت اینترنتی شهرداری ورزنه (www.varzaneh.ir/portal)
- ۱۵- سایت اینترنتی دوستاناران ورزنه (www.varzanehmiras.ir)
- ۱۶- شریف زاده، ابوالقاسم و مرادی نژاد، همایون (۱۳۸۱) توسعه پایدار و توریسم روستایی، ماهنامه جهاد، سال ۲۲، شماره ۲۵۰-۲۵۱، وزارت جهاد کشاورزی
- ۱۷- ضرغام بروجنی، حمید و نیک بین، مهنا (۱۳۹۱) سنجش پایداری توسعه گردشگری در جزیره کیش، فصلنامه پژوهش های اقتصادی، سال دوازدهم، شماره دوم.

- ۱۸- قدمی، مصطفی و علیقلی زاده، ناصر (۱۳۹۱) ارزیابی توسعه گردشگری مقصد در چارچوب پایداری، فصلنامه تحقیقات جغرافیایی، شماره ۱۰۴
- ۱۹- کاظمی، مهدی (۱۳۸۵) مدیریت گردشگری، انتشارات سمت، تهران
- ۲۰- گلکار، کوروش، (۱۳۸۴)، مناسب سازی تکنیک تحلیلی سوات برای کاربرد در طراحی شهری، مجله صفا، شماره ۴۱.
- ۲۱- مستوفی، حمدالله (۱۳۶۲) نزهه القلوب، تهران، دنیای کتاب
- ۲۲- مهریار، محمد (۱۳۸۲) فرهنگ جامع نامها و آبادی های کهن اصفهان، اصفهان، انتشارات فرهنگ مردم
- ۲۳- نجاری، حبیب الله (۱۳۸۲) تالاب بین المللی گاوخونی اصفهان، انتشارات سازمان حفاظت محیط زیست
- 24- UNWTO-Annual report 2016
- 25-UNWTO Tourism 2017
- 26- World Economic Forum(WEF)- The travel and tourism competitiveness report 2015

