

جایگاه کلاه در بین عشایر

کلاه در بین عشایر برای مرد به منزله چادر برای زن است + مردی بدون کلاه در کوچه و بازار دیده نمی‌شد + مردان حتی هنگام خواب، عرقچین بر سر می‌گذاشتند + در بین عشایر جز دیوانگان، مردی بدون کلاه دیده نمی‌شد.

در اهمیت کلاه همین بس که باور داشتند اگر مردی بدون کلاه، آب بخورد دلیل بر عدم عقل و حواس وی است و اگر بنا به دلایلی در هنگام آب خوردن کلاه از سرشان می‌افتاد، کف دست شان را روی سر می‌گذاشتند و آب می‌خوردند.

الف-۱- کلاه نمدی بختیاری

کلاه بختیاری که در اصطلاح محلی کله گفته می‌شود.

گرد + از جنس نمد نرم + بیشتر به رنگ سیاه و گاهی به رنگ قهوه ای روشن یا قهوه ای تیره و در گذشته سفید + بدون لبه + از پائین به بالا گشادتر + پایین آن سفتتر + فرم و شکل آن نیمکره + شکل سر را به خود می‌گیرد + اندازه آن در طول زمان متفاوت بوده + در حال حاضر از کلاه نمدی لرستان کمی کوتاهتر است + ارتفاع آن در حال حاضر حدود ۱۲ سانتیمتر است + ضخامت نمد کلاه حدود ۵ میلیمتر

کلاه نمدی بختیاری عقب و جلو ندارد و هر طور و از هر طرفی که روی سر گذاشته شود تفاوتی نمی‌کند.

نمد : رطوبت + دما + مالش + محیط قلیایی (صابون محلی) ← برای بالا بردن کیفیت کلاه، صابون و زرده تخم مرغ ماده اولیه کلاه نمدی: پشم گوسفند + کرک بز + کرک شتر

(۱) : بر قسمت سقف و فوقانی کلاه بعضاً(به ندرت) سه سوراخ به عنوان هواکش و جلوگیری از تعریق تعبیه می‌کنند.

(۲) : بعضاً برای جلوگیری از چرک شدن و تعریق کلاه داخل آن را با آستر می‌پوشانند.

نمدمالی و کلاه مال ← کارگاه‌های تولید کلاه مال نجف آباد مشهورترین هستند.

تعبیه سه سوراخ در سقف کلاه برای جلوگیری از تعریق



کلاه مالی در نجف آباد



انواع کلاه نمدی بختیاری

۱- کلاه خسروی سیاه

سیاه رنگ + استوانه ای + انتهای آن اندکی برآمده (کلفتی در وسط) + ارتفاع آن نسبت به کلاه سفید کمتر +

بعد از منسوخ شدن استفاده از کلاه سفید، این نوع کلاه در بین بختیاری ها رواج عمومی پیدا کرد.

۲- کلاه خسروی سفید

قدیمی تر از کلاه خسروی سیاه + امروزه از این نوع کلاه استفاده نمی شود + مختص بزرگان ، جنگجویان و سواران

تصویر شماتیک سرخوش از کتاب منبع درسی



بعد از وضع قانون «اتحاد شکل البسه و تبدیل کلاه» مصوب مورخ ۶ دیماه ۱۳۰۷ شمسی مجلس شورای ملی، کلیه اتباع ایران در داخل مملکت مکلف گردیدند با لباس متحدالشکل و کلاه پهلوی و نیم تنه بافته شده در ایران ملبس گردند. متخلفان نیز به حبس تا هفت روز محکوم می شدند. این قانون در شهرها از سال ۱۳۰۸ و در روستاها از سال ۱۳۰۹ شمسی اجرا گردید. با تصویب این قانون، مامورین شهربانی و ژاندارمری بر مردم فشار زیادی آوردند و در نتیجه استفاده از کلاه نمدی سفید در بختیاری تقریباً منسوخ گردید.

بسیاری از سواران بختیاری در جنگ های مشروطه نیز کلاه سفید بر سر داشتند.

۳- شب کلاه

در اصطلاح محلی شوکله نامیده می شود + بیشتر توسط جوانان مجرد، چوپایان، افراد کم درآمد و به هنگام کار مورد استفاده قرار می گیرد + این کلاه از یک نمد ضخیمتر و پست تر ساخته شده + رنگ آن قهوه ای روشن یا قهوه ای تیره

علت نام گذاری این کلاه به شب کلاه این است که چوپانان با همین کلاه می خوابیدند و سر را بر روی قطعه سنگی یا شی می گذاشتند و کلاه حائل سر و آن شی بوده است.

اما به نظر می رسد از دیر باز ایرانیان شب کلاه را در شب بر سر می گذاشتند.

شب کلاه سفید رنگ



کلاه خسروی سفید

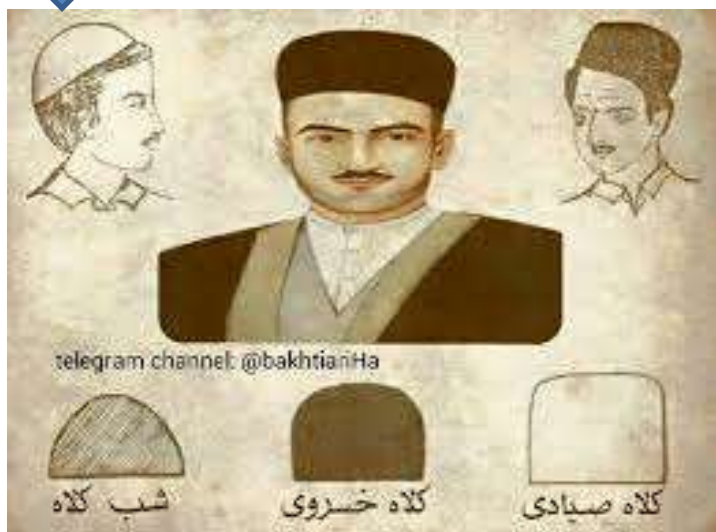


کلاه های نمدی را می توان از لحاظ اندازه و ارتفاع به بزرگ یا بلند، متوسط و کوچک یا کوتاه نیز تقسیم بندی کرد که با تقسیم بندی فوق مطابقت دارد یعنی کلاه های خسروی سفید بلند، کلاه خسروی سیاه متوسط و شب کلاه کوتاه است.

در صورتی که بختیاری‌ها از نقش فروهر در این کلاه استفاده کنند، فروهر در جلوی کلاه قرار می‌گیرد.

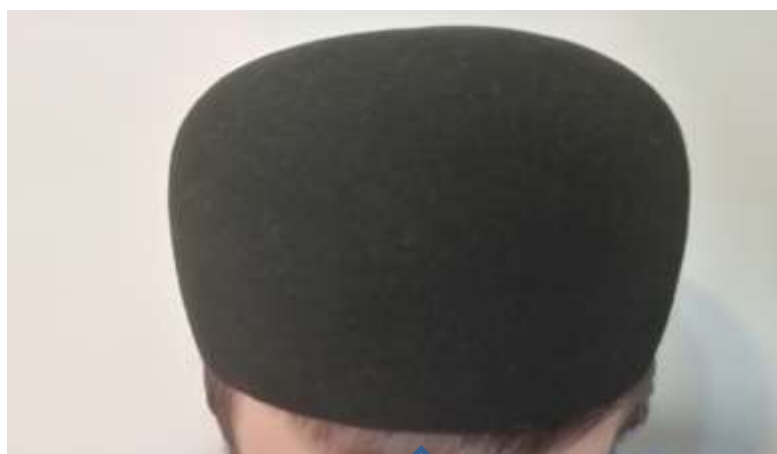
نقش فروهر

مقایسه هر سه نوع کلاه مرد بختیاری



برای اینکه توجه کسی را که در دور دست قرار گرفته است، جلب کنند، کلاه را با دست تکان می‌دهند. + بدون این که خودشان را به زحمت بیندازند کلاه را به طرف حیوانی که از گله جدا شده است و یا در محل نامناسبی ایستاده است پرتاب می‌کنند. + در موارد بسیاری مردها در درون کلاه خود یک سوزن به نمد فرو کرده اند و مقداری نخ هم دور آن گذاشته اند. + از کلاه برای حمل آب و یا حتی برخی اشیاء کوچک و کم وزن در فواصل کوتاه و یا اندازه گیری گندم و جو استفاده می‌کنند. + کلاه جزئی از پوشش بختیاری است که تنها در هنگام خواب و به وقت سوگ و یا در مواقعی کوتاه از سر برداشته می‌شود.

نوع قرار گرفتن کلاه بر سر فرد حالات مختلف و شرایط روحی و روانی فرد را به نمایش می‌گذارد. هنگامی که کلاه را در انتهای سر و مایل به عقب قرار می‌دهند نشانه حرکت است. وقتی آن را بر بالای پیشانی و بگونه ای که پیشانی را بیوشاند قرار دهند نشانه خشم، ناراحتی یا سوگواری است. کج نهادن کلاه به سمت چپ یا راست احساس سروری، بزرگی، غرور، مباحات، جنگاوری، پهلوانی و گاهی نشاط و شادی فرد را به نمایش می‌گذارد که البته برازنده هر کسی نیست. اگر بر خلاف باور عمومی کسی کلاه خود را کج بر سر بگذارد، ممکن است مورد تمسخر و استهزاء قرار گیرد. راست نهادن کلاه نیز به منزله تشخیص، فخر، غرور و بزرگی است.



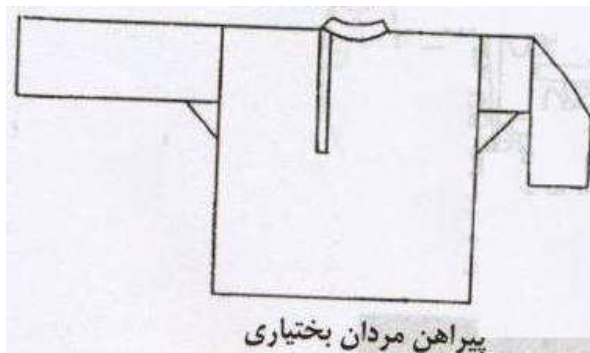
دو نمونه از کلاه خسروی سیاه



دقیقا مشابه لِر کوچک (لِر فیلی) + از جنس پنبه (نخی) + عمدتاً سفید و بعضاً رنگی + آستین راسته + یقه از جلو یا پهلو گردن + تا زیر سینه باز است.

ج- شلوار (دبیت)

مردان بختیاری شلوار مشکی رنگی می پوشند که از پارچه ای به نام دبیت دوخته شده (شلوار دبیت) + مرغوب ترین پارچه دبیت به دبیت حاج علی اکبری معروف است + مرغوبیت پارچه دبیت حاج علی اکبری به خاطر رنگ ثابت و نرمی آن می باشد + دبیت اولیه از انگلیسی تهیه می شد.



دبیت : پارچه ای نخی (پنبه ای)، کلفت، محکم، بادوام و ضخیم که بیشتر برای آستر لباس و رویه لحاف بکار می رود. دبیت رنگ تیره قهوه ای یا مشکی دارد.

حاج علی اکبر: تاجری یزدی که بعدها نام خانوادگی شرکاء را برگزید. از تجار بازار تهران حدود سال های ۱۲۷۰ تا ۱۳۱۰ هجری شمسی که دبیت را به کارخانه های دبیت بافی لندن سفارش می داد و در تجارت آن نقش مهمی داشت.

دمپای این شلوار بسیار گشاد است + عرض دمپای این شلوار به ۵۰ سانتی متر می رسد + دوخت شلوار دبیت دست کم نیاز به دو و نیم تا سه متر پارچه دارد + این شلوار نمی توانسته شلواری مناسب برای کوهستان های بختیاری نیست (احتمالاً برای کار شلوار های مناسب تری استفاده می کردند) + با این حال برخی از مردان هنگام کار و یا کوهپیمایی دوطرف شلوار بالا می آورند و در زیر کش کمر قرار می دهند تا دمپای شلوار جلوی دست و پای آنان را بگیرد.

شلوار دبیت یک جیب بیشتر ندارد. این جیب در سمت راست قرار می گیرد و تا بالای زانو است و با یک زیپ و یا چند چفت بسته می شود.

نکته : پس بنابراین نام دبیت برای اطلاق به شلوار بختیاری از نظر علمی صحیح نیست. دبیت جنس این شلوار است و نه نوع آن.

کمر شلوار دبیت دارای سه کش یا به نوعی از قدیم سه بند می باشد + امروزه نوع مرغوب پارچه آن از کویت وارد می شود. + دمپای گشاد این شلور، حدود ده سانتیمتر از پایین بخاطر صاف ایستادن بصورت ضربدری دوخته می شود تا شلوار دبیت صاف بایستد.

در موقع درو دمپای شلوار را از پایین بسته و به آن یک زنگول کوچک به نام قر نصب می کنند که برای متواری نمودن جانوران موذی و خطرناک همچون مار کاربرد دارد.

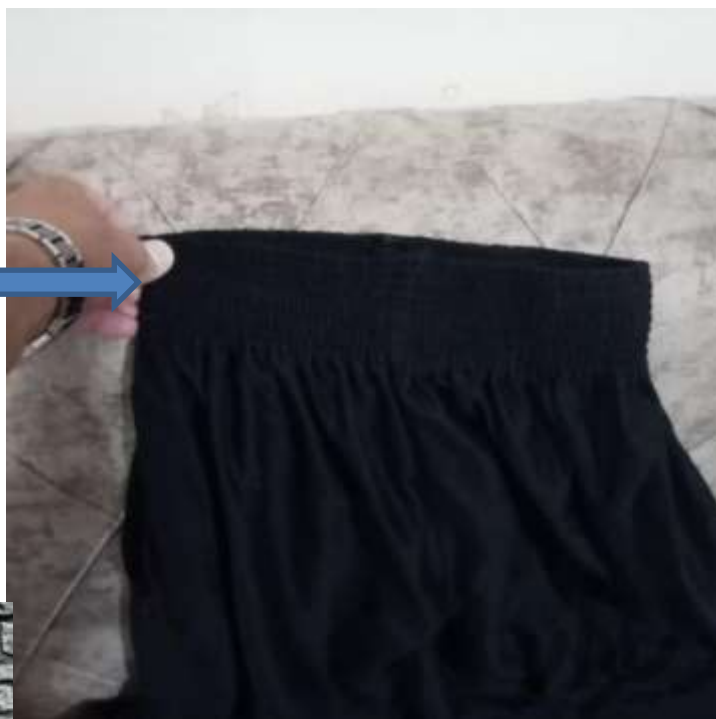
مارک و برند حاج علی اکبری



شلوار دبیت



کش پهن بالای شلوار دبیت



استفاده از شلوار دبیت بختیاری در طراحی مد روز

اگر شلوار دبیت را با کت بپوشند، از یک کمر بند چرمی محکم استفاده کرده و اگر همراه چوقا پوشیده شود، روی آن شال می بندند.

پوشیدن شلوار دبیت با کت نیز مرسوم است.

کمر بند چرمی را **دوال** می گویند.

دوالی چرمی با پهنای کم تا متوسط بر روی کمر شلوار تقریباً بصورت آویزان بسته می شود. + بختیاری ها در انتخاب دوال حساسیت خاصی دارند + از دوالی چرمی معروف به چرم بلغار بسیار تعریف می کنند و این چرم را بسیار می پسندند. + دوال ساچمه کاری شده با سگک استیل و چرم بلغار بهترین انتخاب است.

دوال ساچمه کاری شده با سگک استیل و چرم بلغار

امروزه چوقا را با شال بسیار کم بکار می برند و با کمر بند باریکتر آن را می بندند. یا این که از شال بر روی چوقا استفاده نمی کنند.

با این حال در هنگام استفاده از قبا یا سرداری استفاده از شال هنوز مرسوم است.



پارچه شال عرضی حدود ۵۰ سانتی متر دارد که از طول تا می خورد و دور کمر پیچیده می شود.

استفاده از چوقا و دبیت که به جای استفاده از شال از کمر بند چرمی که تقریباً آویزان است استفاده شده است.





استفاده از شال بر روی قبا



یک نمونه خاص که بدون پوشیدن چوقا بر روی دبیت شال بسته شده است.

شال محکم پیچیده می شود + برخلاف شال لرستان بدون نقش است + رنگ های آن خیلی متنوع نیست و عمدتاً سیاه یا سفید است .

ه- چوقا (چوخا)

نوعی بالاپوش مردانه است. (در دسته ردا ها می تواند قرار گیرد)



از نخ پشمی و پرتاب و خود رنگ گوسفند + به دلیل پرتاب بودن نخ چوقا زبر می شود + بافت چوقا فشرده است + بنابراین در برابر باران مقاوم است + بلندی تا روی زانوها + در تابستان زیر چوقا پیراهن و در زمستان لباس گرم می پوشند (در زمستان گرما در خود حبس می کند و در تابستان باعث خنکی می شود).

دارای نقوش و خطوط سیاه و سفید + خطوط سیاه از بالا به پایین و خطوط سفید از پایین به بالا موازی هم بافته می شوند + خطوط بالایی پهن و خطوط پایینی باریک + از اتصال دو تکه بافت دوخته می شود + آستین کوتاه

برای بافت چوقا از دار افقی (خوابیده) استفاده می شود + تکنیک بافت چوقا گلیم بافت است + با این تفاوت که فاصل نخ های تار بسیار کم و تار و پود چوقا ظریف تر (نازکتر یا باریکتر) از گلیم است.

بهترین نوع چوقا در ایل بختیاری در طایفه موری بافته می‌شود که به چوقا موری بفت (بافت) معروف است + اما به نظر می‌رسد خاستگاه اصلی چوقا در استان چهارمحال و بختیاری، شهرستان کوهرنگ بخش بازفت و منطقه الگی علیا و الگی صفلی می‌باشد.



در حدود هشتاد سال پیش زنی از اهالی لویس نمونه خوب و ریز بافتی از چوقا را بافته و برای سالار شجاع پسرعموی علیمردان خان فرستاد که به چوقای سالاری شهرت یافت و از آن پس چوقای بافت این روستا (چوقا لویسی) معروفیت یافت.

مردان بختیاری هنگام کار و فعالیت و یا در زمان کوه پیمایی، دامن چوقا را از پایین تا کرده به کمر یا شانه حائل می‌کنند تا جلوی دست و پای آنان را نگیرد.

می‌گویند :

دو رنگ متضاد سیاه و سفید به کار رفته در چوقا نماد خیر و شر است. + طرح چوقا الهام گرفته از معبد زیگورات چغازنبیل تمدن ایلام است. + طرح چوقا را برگرفته از مقبره کوروش هخامنشی است

این وجه تسمیه ها مورد تایید و توافق صاحب نظران نیست و فقط بر پایه حدس و گمان است.



خطوط بالایی پهن و

خطوط پایینی باریک



آستین کوتاه



دو نمونه از کاربرد چوقا در مانتو مجلسی



استفاده از طرح چوقا

در تی شرت های چایی

جایگاه چوقا در لباس بختیاری تا جایی است که در مراسم شهری شده نیز بعضا جایگزین کت می گردد و استفاده می شود



و- سرداری (ستره)

مشابه ستره لری اما کاملا بدون نقش + بلند تا روی پا + کمر چین می شود (تنگ می شود) + از پشت دامن سرداری چین دارد + دامن گشاد + دو جیب کوتاه در پهلو + سر دست شکاف + یقه سرداری ایستاده و نسبتا بلند

سرداری بختیاری کاملا تحت تاثیر لباده قشقایی قرار گرفته است.

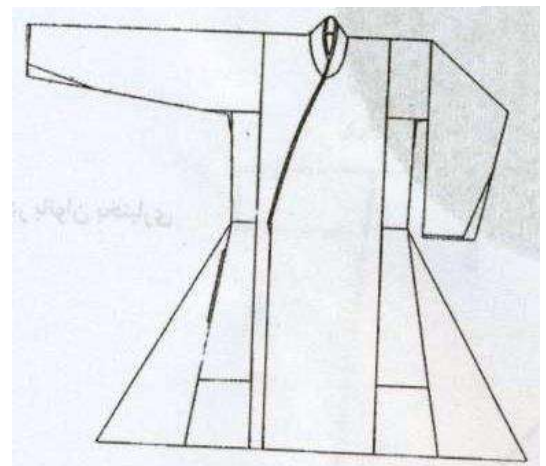
به جای سرداری نیز عمدتا از قبا استفاده می شود که بلندی آن نیز همانند سرداری است.



البته از ستره ساده شده لری

نیز به جای قبا و سرداری

استفاده می گردد.



ز- پاپوش

پاپوش مرد بختیاری گیوه می باشد + با رویه پنبه + طبیعتی خنک و نرم + رنگ سفید + تخت یا کف گیوه از پارچه های محکم + رنگ تخت یا کف گیوه عمدتاً سیاه یا بنفش است.

سه نوع گیوه منطقه عبارتند از : الف- گیوه ملکی ب- گیوه آجیده ج- گیوه لاستیکی
گیوه آجیده نوعی گیوه است که رویه ای درشت باف دارد.

ح- گردین

بالاپوش نمدی بدون آستین چوپانان + علاوه بر گرمی زیاد، ضد آب و آتش



طرحی از پوشاک مردان بختیاری

