

## - تاریخ پوشاک جهان (بیزانس و بیاانگردان اروپا)

پوشش سر زنان اصلی ایتالیا در قرن سیزدهم و چهاردهم (قرون وسطی)

الف - ویمپل      ب - چانه بند      ج - هنین (اسکافیون)      د - کیسه تور باف      پیشانی بند

### الف - ویمپل

نوعی پالی رومی + پارچه ای مستطیل شکل یا نیم دایره + بر سر انداخته می شد و شانه تا پیین تر از آن را می پوشاند + زنان ثرتمند و درباری تاج را رو یویمپل قرار می دادند + پوششی مسیحی و مذهبی به حساب می آمد.



ویمپل

در سده دوازدهم موی بلند + موج + بور مد بود و طرفدار داشت + برای بور شدن مور، زنان به موی خود مواد اکسید کننده می زدند تا با تابش خورشید کمرنگ و طلایی شود (پرمنگنات) + یا این که از کلاه گیس استفاده می کردند.

### ب - چانه بند

از سده دوازدهم باب شد + پارچه ای کتانی و نواری شکل + سفید و آهار خورده + برای استفاده از زیر چانه گذشته و در دو طرف پیشانی با سنجاق به سر بند متصل می شد.

گاهی نیز چانه بند سر را پوشانده و تاج، عمامه یا کلاهی را در زیر چانه محکم



### ج - پیشانی بند

در سده ۱۴ فقط نواری به دور پیشانی میبستند + این پیشانی بند موهای از فرق سر باز شده را حفظ و ثابت نگه میداشت + پیشانی بند ممکن بود با کلاه هایی کوچک یا پارچه های تور ابریشمی استفاده شود.



### د - کیسه تور باف

مو بافته + در کیسه تور باف مهار



## ه- هنین (Hennin)

از سده چهاردهم باب شد + تا قرن پانزدهم هم استفاده می شد + یکی از انواع هنین، اسکافیون بود + اسکافیون در انگلستان استفاده می شد + اسکافیونیکی از عجیب ترین کلاه های قرون وسطی بود.

هنین کلاهی بلند + مخروطی + دارای دو کلگی شاخ مانند + پشت آن پارچه از تور آویخته + کلاه به بندی که به دور پیشانی بسته می شد، متصل بود + از جنس مخمل ابریشم + سیاه رنگ + روی آن با نخ های زری دوخت های تزئینی می خورد.

## پاپوش ها

پاپوش ها نرم + پنجه تیز + مچ پا را در بر می گرفت + از جنس مخمل + در رنگ های بنفش، قرمز، نارنجی و طلایی + برودری دوزی شده + سنگ های قیمتی. + هرچه پنجه کفش بلند تر می شد، با کلاس تر محسوب می شد + در نتیجه به حدی رسید که نوک پنجه را با زنجیری تزئینی به ساق پا وصل می کردند (کفش های شیطونکی) بهترین نوع از این کفش ها در لهستان تولید می شد و در نتیجه به آنها **پولینز** می گفتند.

پولینز را روی شاکله ای چوبی با بند می بستند + این شاکله ها وارداتی بود و بهترین عنوان آن در آناتولی تولید و به اروپا می رسید.

این شاکله ها گاهی پاشنه بلند + کنده کاری شده + و ظریف بود که به آنها **چاپین** می گفتند.

## نکاتی در خصوص پوشاک ایتالیا در قرون وسطی (گوتیک)

الف- استفاده از برودری دوزی از قرن سیزدهم به شدت گسترش یافت.

لباس عروس + برودری دوزی شده + مروارید دوزی شده

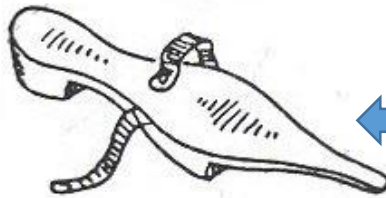
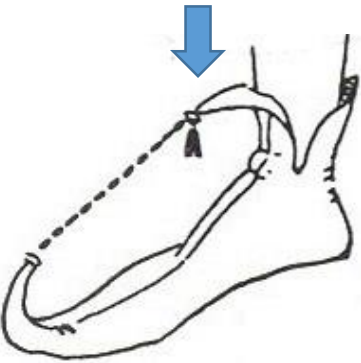
ب- لباس های چند رنگ مد بود + هر قسمت از لباس یک

رنگ داشت + دو لنگه جوراب + یا آستین فروشی و آستین های متفاوت + ابتدا در لباس مردان و سپس به لباس زنان رسید.

ج- نشان و علائم خانوادگی از قرن چهاردهم روی لباس تکه دوزی می شد **کلاوس**

د- دستکش را مردان و سپس زنان استفاده کردند + دستکش را آغشته به مواد معطر می کردند + از شب تا صبح در مواد معطر خوابانده می شد + بهترین دستکش ها تولید و نیز بود + پوشیدن دستکش نشانه تشخیص افراد بود.

ه- استفاده از بادبزن دستی با پر طاووس یا پر طوطی یا پر شتر مرغ + همگی متأثر از هنر شرق



و- استفاده از خنجر جواهر نشان در پر شال کمربند

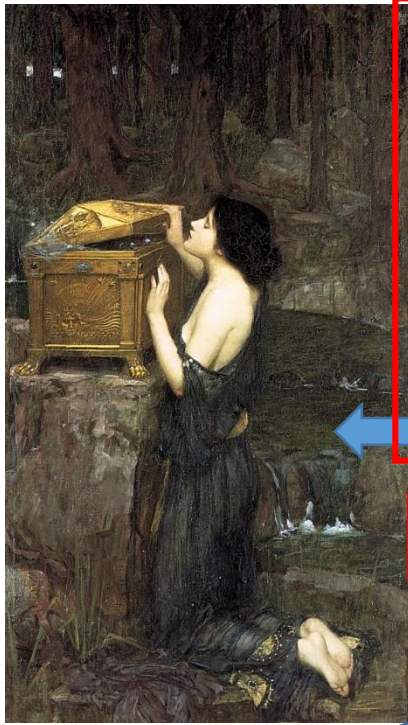
ز- استفاده از پارچه های منقوش به طرح گل و مرغ شرقی

ح- حمل آئینه کوچک دستی نشانه افراد متشخص بود.

وسایل تجملاتی از طریق بنادر جنوا و ونیز وارد اروپا می شد + این وسایل از شرق و آناتولی به اروپا رسید + جمهوری های ایتالیایی نخستین کشورهای بودند که از فرهنگ شرق تاثیر پذیرفتند + ونیز و پاریس در این دوره مروج مد در اروپا بودند + از قرن چهاردهم عروسک های ملبس به آخرین مد در اروپا و در پاریس تهیه و صادر می شد

**پاندورس - Pandores**

از واژه پاندورا می آید که یکی از اسطوره های یونان باستان است



نخستین زن روی زمین + هفائستوس به دستور زئوس از آب و گل درست کرد + آفرودیت به او زیبایی داد + آپولو به موسیقی داد + به همین ترتیب همه دوازده خدای المپ به او صفتی دادند + بنابراین نامش را پاندورا به معنی تمام نعمت ها گذاشتند + برای همسری پرومتئوس (یک نیمه خدا که عاشق آتنا، خدای عقل و خرد، شد (نمادی از عشق راستین در یونان باستان) + مامور آموزش به انسان ها شد + شیفته انسان ها شد و با آنان دوستی برقرار کرد + آتش را برخلاف دستور زئوس به انسان ها داد + زئوس او را شکنجه کرد + پیشگو هم بود) انتخاب شده بود + اما پرومتئوس نپذیرفت پس به همسری اپیمتئوس برادر پرومتئوس درآمد + جعبه پاندورا + پراکنده شدن انواع مصیبت ها + باقی ماندن امید در جعبه.

افراط در استفاده از لباس های تجملاتی در انتهای قرن پانزدهم قانونی به نام تحدید (محدود کننده) را برای لباس های به ویژه مردان درباری ایجاد کرد.

مهمترین منطقه تولید ابریشم در ایتالیا در میانه قرن دوازدهم پالمو

**پوشاک فرانسه در قرون وسطی (گوتیک)**

در اوایل قرون وسطی لباس زنان و مردان عبارت بود از

الف- چینز      ب- بلیاد      ج- شنل

د- جوراب شلواری

پیراهن زیر تا مچ پا + آستین بلند و راسته + آشکار شدن چینز از زیر بلیاد در یقه و سرآستین + شنل مانند دالماتیک رومی بود رو شانه راست بسته می شد و زنان ادامه بلند آن را جمع کرده و روی دست می آوردند = چینز کوتاه شد + چینز از پارچه پنبه ای (کتانی) و نازک تهیه می شد + روی بلیاد کمربندی شل و بلند بسته می شد.

**قرن سیزدهم - گوتیک فرانسه**

الف- چینز      ب- سورکت      ج- گت خز

د- جوراب شلواری



مهمترین تغییر در قرن سیزدهم حذف بلیاد و جایگزین شدن سورکت بود.

**سورکت** برگرفته از لباس شوالیه های جنگ های صلیبی بود که روی زره خود می پوشیدند + هدف آنها جلوگیری از تابش اشعه خورشید از زره فلزی شان بود + بنابراین سورکت شبیه یک کاور بود + جلو و پشت را می پوشاند + سوراخی در سر داشت + ارتفاع آن تا زانو بود + در دو پهلو باز و در کمر به هم متصل می شد.

سورکت زنانه از سورکت مردانه گشاد تر است + سورکت زنانه در قسمت جلو می تواند تزئین شود.

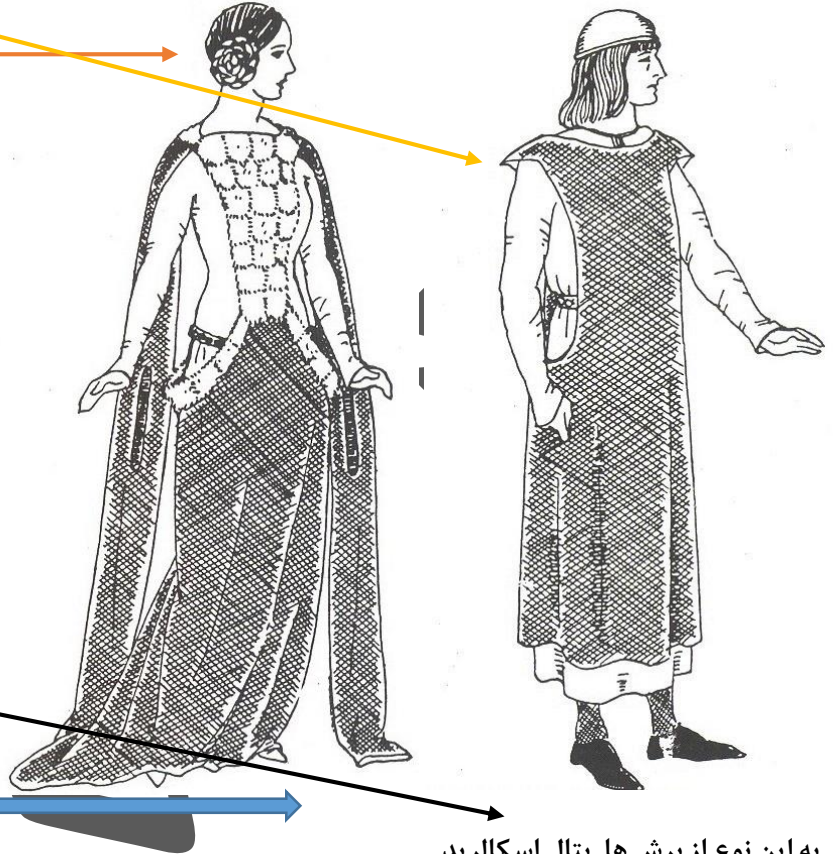
**کت خز**: در هوای سرد مردان و زنان کت کوتاهی از خز دارای آستر روی چینز می پوشند + شغل روی آن می افتد.

سورکت را گاهی با کمر بند استفاده می کردند.

جوراب شلواری ها رنگ به رنگ نبود اما قرمز استفاده می شد.

در قرن چهاردهم سورکت کوتاهتر شد و تا بالای زانو آمد.

در قرن چهاردهم برش حلقه پهلو های سورکت زنانه فرم دالبری پیدا کرد



به این نوع از برش ها پیتال اسکالرپد می گفتند.

**قرن چهاردهم - گوتیک فرانسه**

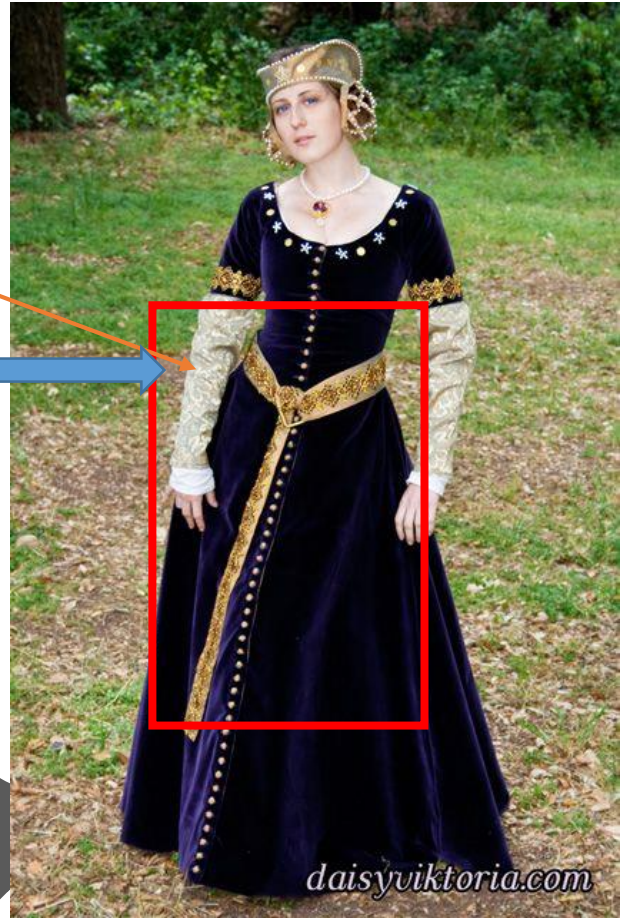
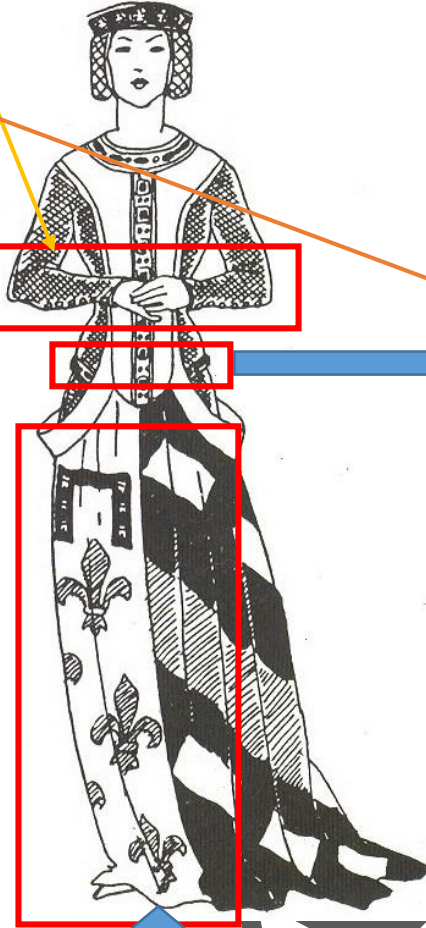
کنارهای سورکت زنان باز است با برش دالبری و پیراهن چسبانی زیر آن پوشیده می شد + این پیراهن را کت هاردی می گفتند + این کت از جلو گردن تا پایین کمر یا پایین لباس با دکمه بسته می شد + آستین دار و چسبان + بعضا یک ردیف دکمه از آرنج تا مچ داشت + روی کت هاردی و کمی پایین تر از خط کمر، کمر بندی جواهر نشان به نحوی که از زیر سورکت مشخص باشد بسته می شد.



دکمه دار بودن آرنج تا مچ

کمر بند جواهر نشان

مردان نیز کت هاردی می پوشیدند و پنبه دوزی بود و دارای کمر بندی مشخص و پهن بود.



قرن پانزدهم - گوتیک فرانسه



هیستوریه

در قرن پانزدهم سورکت کلا کنار گذاشته شد + در لباس مردان به جای سورکت از پورپوآن یا ژوستاکور استفاده شد + ژوستاکور پنبه دوزی می شد و با بند در جلو یا پشت بسته می شد + عمدتاً زیر زیره پوشیده می شد + تفاوت عمده آن با کت هاردی در پنبه دوزی شده (بف دار) و کوتاه تر بودن آن است.



در لباس زنان جای سورکت ← پیراهن ساده با بالاتنه چسبان + دامن چین دار + آستین چسبان که رُب نامیده می شد.

در قرن پانزدهم علاوه بر این رُب زنان شنل بزرگی نیز بر دوش می افکندند.

رب بدون شغل



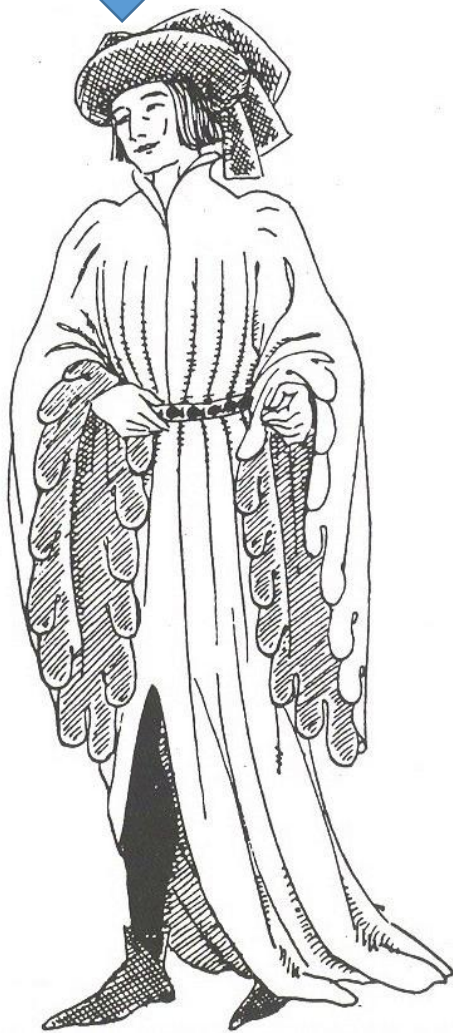
رب مجلسی با یقه باز

مردان نیز از روپوشی بزرگ + فراخ + یقه ایستاده + آستین بسیار گشاد + کمربند دار به نام **هوپ لند** استفاده می کردند.

هوپ لند ها آستین های لبه دالبری و با کمربندی باریکی دارد + هوپ لند بلند و گاهی از قد فرد نیز بلند تر است.



زنان نیز بعضا از هوپ لند استفاده می نمودند



در قرن چهاردهم و پانزدهم رسم بر این بود آرم یا نشان خانوادگی را روی رب یا سورکت یا هوپ لند حک کنند(مشابه کلاوس)، در این صورت به چنین روپوشی اصطلاحاً **کت هیستوریه** می گفتند.



پس بنابراین،

سورکت ← کت هاردی ← هوپ لند(رب)

آرایش سر

تا قرن دهم مردان موی خود را تا شانه بلند می کردند و ریش داشتند + از قرن دهم به بعد مردان موی خود را کوتاه کردند + در جلو چتری + ریش نداشتند + زنان موی سر را از وسط باز می کردند + از دو طرف مو را می بافتند + گاهی از کلاه گیس استفاده می کردند.

## پا پوش ها

پوشش پا از مخمل و چرم نرم + کفش ها محافظ چوبی داشت + مانند ایتالیا ادامه کفش از پنجه به ساق پا بسته می شد = محافظ های چوبی بهترین نوعش از ایتالیا که خود از آناتولی وارد می کرد بود .

طول پنجه کفش اشراف تا ۶۰ سانت + نجیب زادگان تا ۳۰ سانت + مردان صاحب مکنک و مال تا ۱۵ سانت بود.

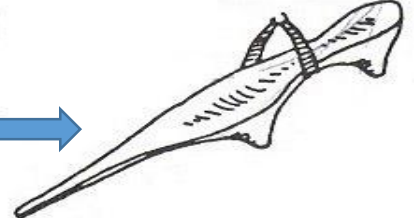
این کفش ها در لهستان و منطقه کراکوا تولید می شد.

## سر پوش ها

زنان ابتدا از ویمپل کتانی و رنگی استفاده می کردند.

اصطلاحا کورشف گفته می شد.

بر روی ویمپل تاج هم می گذاشتند



پس از ویمپل زنان روی به استفاده از کلاه کوچک و چانه بند آوردند + کلاه کوچک ترک دار و شبیه تاج + چانه بند سفید و کتانی بود + آرایش موی سر را اصطلاحا با کلاه و چانه بند، آرایش مریم مقدس می نامیدند.

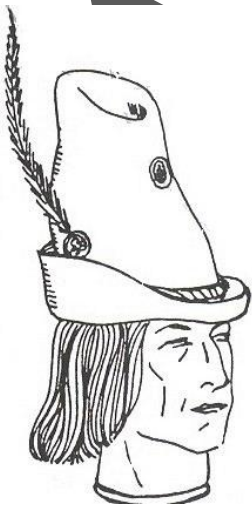
پس از دوران کلاه کوچک و چانه بند استفاده از ویمپل های تورباف باب شد + در این نوع پوشش کل موی سر پوشیده می شد و در کنار آن از سربند هایی مشکی نیز استفاده می گردید.

آخرین نوع مدلی که برای پوشش سر زنان استفاده گردید هنین بود + هنین از قرن چهاردهم و از ایتالیا به فرانسه آمد + در این دوران چنان شکل های نامعقولی به خود گرفت که حتی حکومت ها مجبور شدند با توجه به موقعیت و جایگاه زنان قانون وضع کنند.

دو نمونه از هنین های زنانه فرانسه گوئیک در قرن پانزدهم

بنابراین سیر تحول کلاه های زنانه گوئیک فرانسه

ویمپل ← کلاه کوچک و چانه بند ← ویمپل تورباف ← هنین



مردان هم در این دوران از کلاه های مختلفی استفاده می کردند + یکی از این نوع کلاه ها، کلاه های پردار بود و یکی دیگر



از سرپوش های این دوران چاپرن هایی شبیه چاپرن های ایتالیایی


کلاه های با پر طاووس از محبوبترین کلاه ها بود

لیری پایپ و بعدا راندلت هم مانند ایتالیا در فرانسه باب شد.

## نکاتی در لباس های فرانسه گوتیک

الف- لباس های چند رنگ مشابه با آنچه در ایتالیا توضیح داده شد هنوز باب بود.

ب- مردان زنگوله هایی نقره ای و کوچک به کمر بند و یا حتی دور گردن آویزان می کردند تا در هنگام راه رفتن صدا ایجاد کنند + این نوعی زیبایی محسوب می شد.

در دوران پیش از تاریخ نیز هم زنان و هم مردان بر گردن و گیسوان خود زنگوله می آویختند + در مجموعه زیورآلات اقوام قفقازی کشف شده نمونه هایی از دوران پیش از تاریخ بدست آمده است. 

ج- استفاده از دستکش هایی از جنس پوست گوزن + گوسفند + خرگوش باب بود + دستکش معطر می شد.

د- استفاده از عصا به صورت تزئینی برای مردان باب بود. ه- استفاده از آئینه جیبی برای مردان و زنان در این دوران باب شد.

و- هنگام سوگواری ملکه های فرانسوی لباس سفید و ملکه های اسپانیایی لباس سیاه بر تن می کردند.

ز- بین مردان فئودال و ملاک هر سال مسابقه لباس براننده برگزار می شد + هر مرد والامقامی که متناسب با شان و مقام و ثروت خود لباس می پوشید، جایزه دریافت می کرد.

ح- تجارت اشیا تزئینی از شرق به غرب بسیار باب بود. ط- برگرفته از شرق در اروپا نیز استفاده و کشت پنبه رواج یافت.

ی- معروفترین پارچه های پشمی توسط فلاندر ها در اروپا تهیه می شد.

ک- فرانسه و ایتالیا از این دوران تولید گسترده ابریشم را آغاز کردند.

ل- استفاده از پوست سمور در این دوران باب و طرفدار یافت. م- پارچه های گل و بوته شرقی وارداتی استفاده می شد.



تاریخ