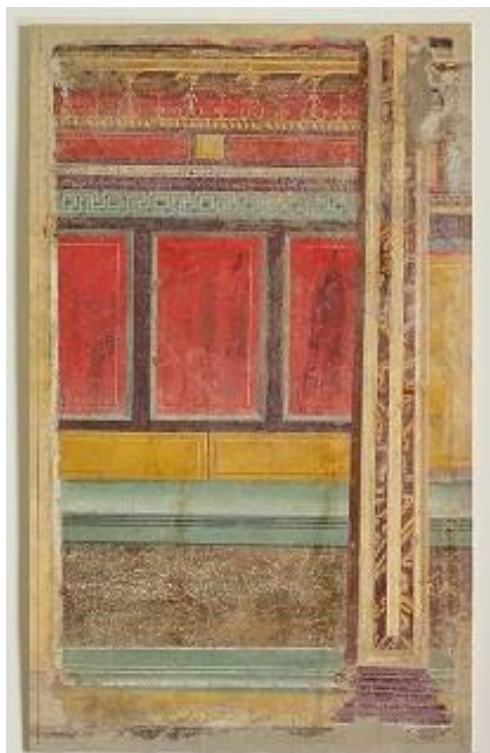


# شیوه های دیوارنگاری رومی

چهار شیوه ی متمایز در کار دیوارنگاران پمپئی و هرکولانئوم شناخته شده اند، که از لحاظ زمانی به طور متوالی و در عین حال متداخل در یکدیگر پدید آمدند.

الف- اسلوب نماکاری      ب- اسلوب تزئینی      ج- اسلوب معماری گونه      د- اسلوب تلفیقی

**اسلوب نماکاری:** در نخستین سبک (حدود ۲۰۰ ق.م - ۶۰ ق.م) هیچ عنصر پیکرنا وجود نداشت و فقط نمای سنگ مرمر رنگی بر سطح دیوار کار می شد.



سنگ های مرمر رنگی روی سطوح دیوار



## اسلوب نماکاری

- ۱- فاقد عنصر پیکر نما
- +
- ۲- فقط استفاده از نمای سنگ مرمر رنگی روی سطوح دیوار



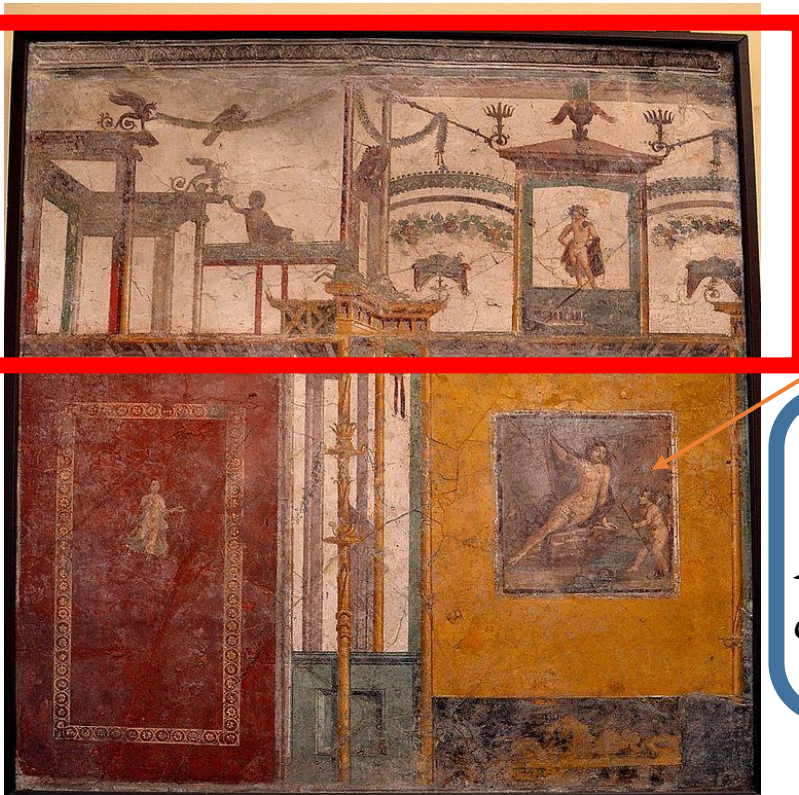
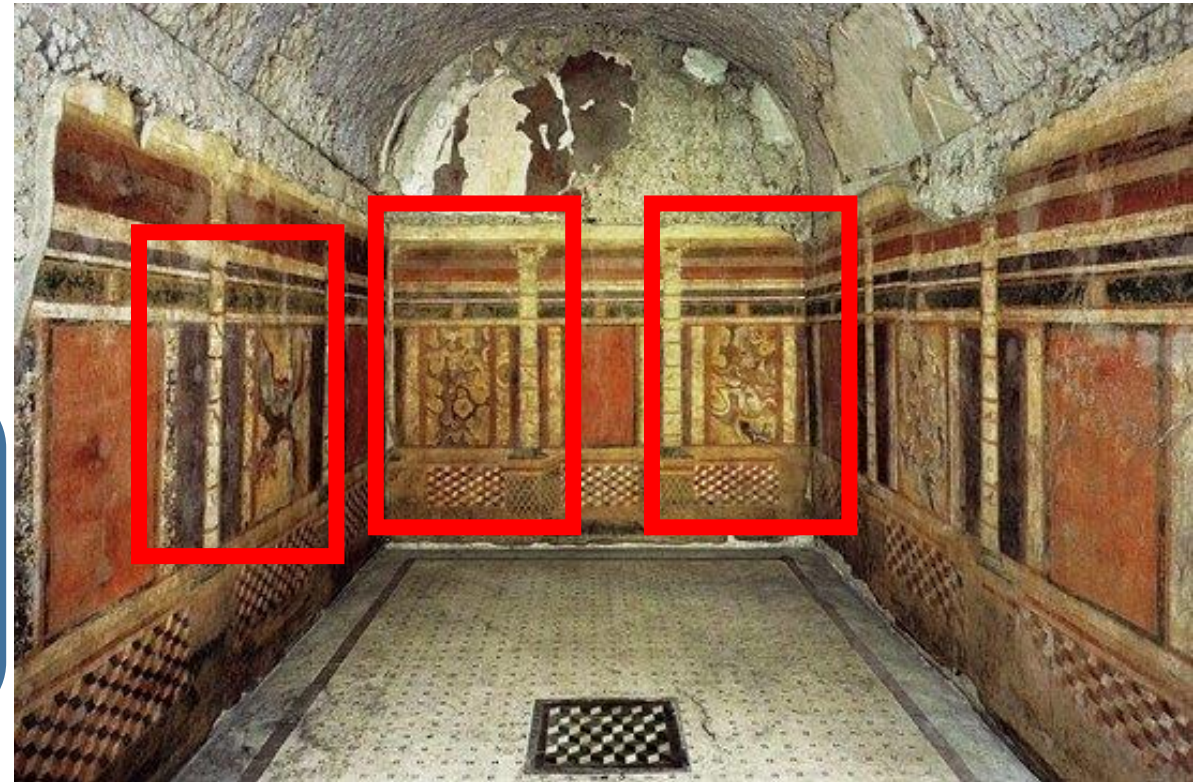


**اسلوب تزئینی:** در سبک سوم (۲۰ ق.م تا ۶۰ م) از اهمیت شگردهای دورنمایی کاسته شد و کاربرست تزئیناتی چون حلقه های گل یا پیچک فزونی گرفت.

سطح دیوار با شبه ستونهای باریک به بخشهای کوچکتر قاب مانند تقسیم می شد و هر قاب یک صحنه ی جداگانه را نشان می داد.

گاهی اوقات تزئینات حلقه و پیچک و گل تبدیل به نقاشی هایی از اسطوره ها و فیگورهای مختلف می شود.

به همین دلیل است که این اسلوب را در مقابل اسلوب نماکاری قرار می دهند که در آن هیچ پیکره ای به کار نمی رفت



**اسلوب معماری گونه:** سبک دوم (۶ م تا ۲۰ ق.م) عبارت بود از شبیه سازی دقیق عناصری چون ستون و قاب پنجره و غیره بر روی سطح دیوار، به منظور آنکه توهم عمق و فاصله به وجود آید و فضای واقعی اتاق وسیع تر جلوه کند.

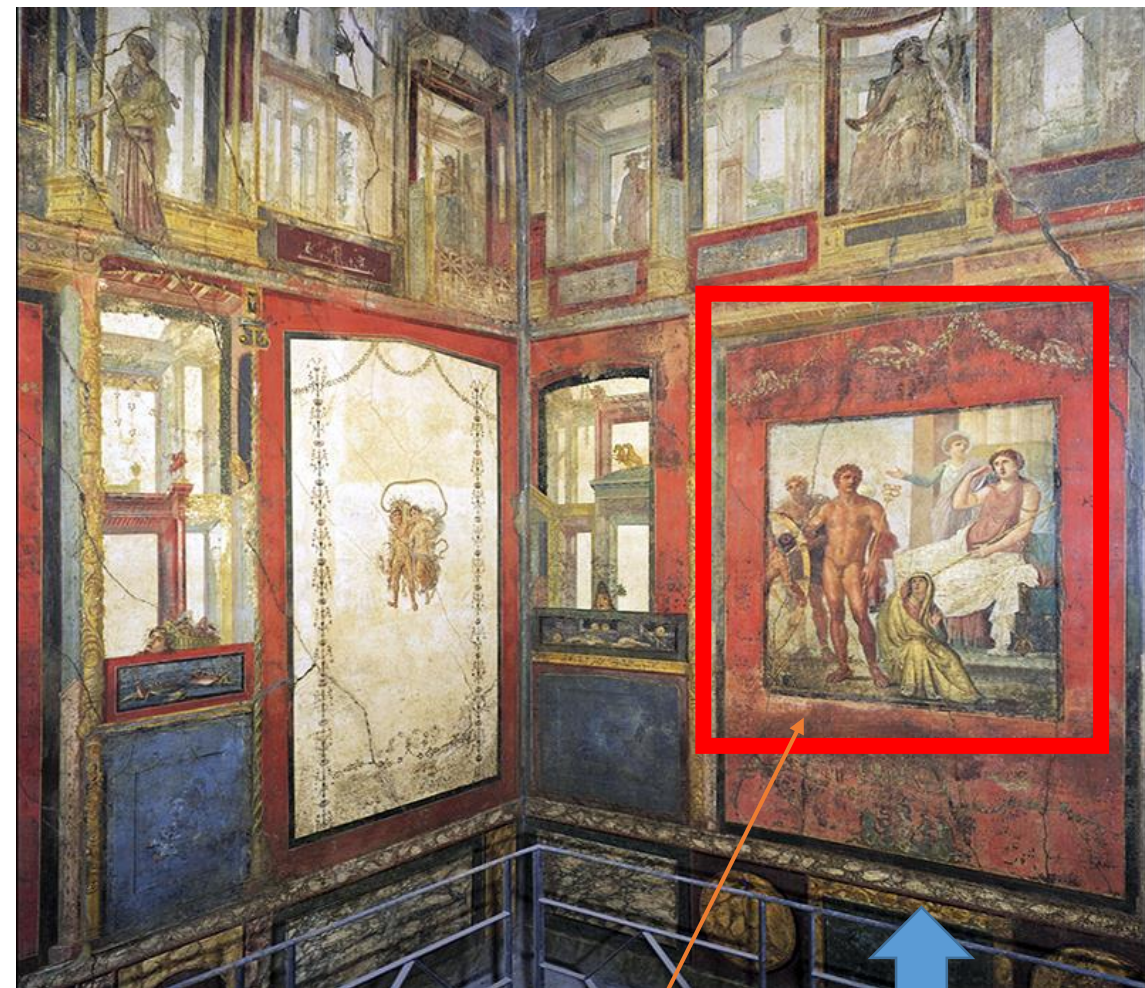
گاه منظره ای درون قاب پنجره نقاشی می شد و بدین سان گویی فضای داخلی تا باغی در خارج از اتاق ادامه می یافت.





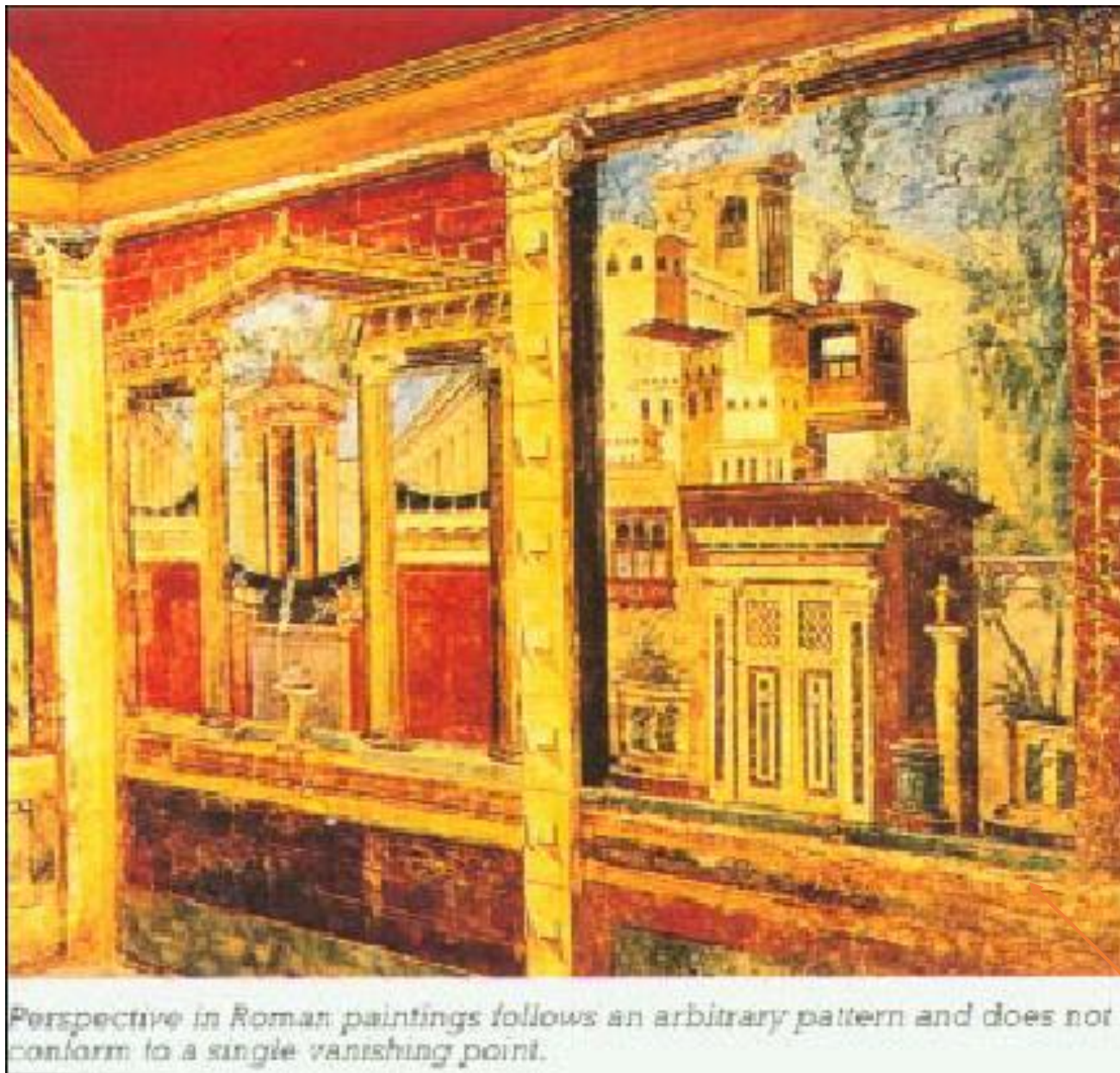


اسلوب معماری گونه



اسلوب تزئینی



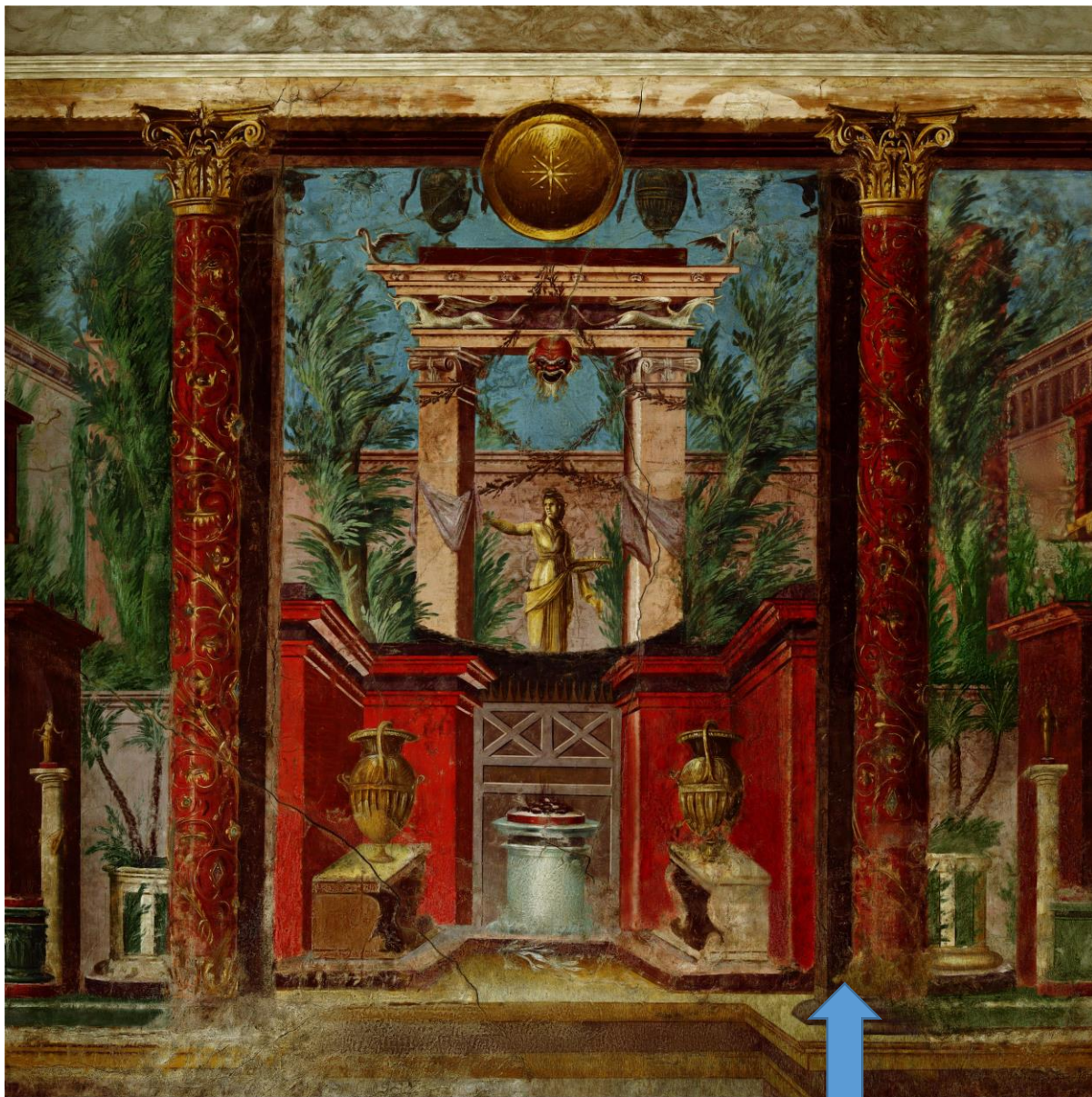


Perspective in Roman paintings follows an arbitrary pattern and does not conform to a single vanishing point.



در اسلوب معمارگونه فضاهای ساختمانی غالب است. برخی از محققین اعتقاد دارند که در این اسلوب نمی بایست هیچ پیکره ای مشاهده شود از این رو تصاویری مانند تصاویر قبل را اسلوب تلفیقی می دانند.





دو تصویر از دیوارنگاری با اسلوب معماری گونه

## اسلوب تلفیقی یا درهم:

سبک چهارم ( ۶۰ م تا ۷۰ م ) تلفیقی از سه شیوه دیگر بود. نمای مرمرین در حاشیه پایین دیوار، قاب بندی و تزئینات، و دورنمایی تواما به کار گرفته شد.

در این اسلوب، عمق نمایی اهمیت بیشتری یافت و سبب یک پارچگی صحنه ها و منظره های مختلف شد.

تالاری با چنین تزئینی شبیه نگارخانه ای می ماند که در آن پرده های متنوع نقاشی، از طبیعت بیجان و منظره تا موضوع های روزمره و اساطیری در کنار هم به نمایش در می آمدند.





اسلوب نماکاری

اسلوب معماری گونه

اسلوب تزئینی (پیکر نما)



این سبک های دیوارنگاری تا اواخر قرن دوم میلادی نیز ادامه داشت.

ولی پس از ویرانی شهر پمپئی در ۷۹ بعد از میلاد جز مدارکی پراکنده مانند دو دیوارنگاره اساطیری مکشوف از استیا مدارک دیگری در دست نیست.



# موزاییک

بسیاری از خانه های رومی با موزاییک آرایش می یافتند.  
اگر چه رومیان در عرصه ی هنر موزاییک آغاز کننده نبودند، اما تحولی در این رشته پدید آوردند.

هنر موزاییک ابتدا در خاور نزدیک رخ نمود و سپس یونانیان از موزاییک با طرح های هندسی برای مفروش کردن کف بناها استفاده کردند. رومیان همین روش را ادامه دادند و گاه نیز موزاییک را به روی دیوار و سقف آوردند.

اهمیت موزاییک رومی در این بود که با نقاشی همگام شد.  
در واقع موزاییک سازان رومی نه فقط موضوع های نقاشی شده را موزائیک کاری می نمودند بلکه اسلوب های برجسته نمایی و سایه زنی و غیره را نیز به کار گرفتند.

برای این منظور لازم بود برای ساختن موزاییک از خرده سنگ یا خرده شیشه بسیار ریز استفاده شود  
(مانند موزائیک کاری نبرد اسکندر با داریوش سوم)





نمونه ای از  
انواع موزائیک  
کاری روم  
باستان



در قرن های دوم و سوم طرح های هندسی توام با پیکره ها و جزئیات تصویری دیگر شاخص ترین صورت تزئین با موزاییک در روم باستان و سایر نواحی بود.

در عین حال ترکیب بندی های پیکرناهی بزرگ اندازه نیز تا اواخر دوره امپراتوری اجرا می شدند.

اما طرح موزاییک دیواری و سقفی قرن چهارم خصلت انتزاعی بارزتری یافت (ساده تر شد).



یادآوری: هنر رومی در مسیر تحول خود با استفاده از دستاوردهای یونانی ویژگی های متمایزی در چارچوب طبیعت گرایی به دست آورد.



از اواخر دوره امپراتوری، به خاطر نابسامانی های اجتماعی و سیاسی و بروز بحران های معنوی، کوشش هایی برای دستیابی به واقعیت فراسوی ظواهر ناپایدار این جهانی آغاز شد.



به همین علت ماهیت طبیعت گرایانه هنر رومی به زوال گرایید.



تدریجا باور به عالم ثابت ابدی و نیروهای کیهانی جای توجه به جنبه جسمانی و پویای واقعیت مرئی را گرفت.



این تحول زمینه را برای ظهور انگارهای متعالی و فوق طبیعی هنر مسیحی هموار کرد.

# معماری رومی

معماری رومی ریشه در معماری اتروسکی داشت.

به رغم اثرپذیری بسیار از معماری هلنیستی یونان اما اساس اولیه اترسکی خود را از دست نداد.

در شهر رم گرایش هایی رخ نمودند که اوج آنها به دستاوردهای معماری دوره امپراتوری انجامید.

معماری شکوهمند و ابداعات ساختمانی این دوره تا قرنهای بعد نیز مورد تقلید دیگران قرار گرفتند.



## معماری در دوره جمهوری

این دوره از زمان پیروزی رومی ها بر اقوام مختلف ایتالیا و اتروسک در قرن پنجم پیش از میلاد آغاز و تا قتل ژولیوس سزار در سال ۴۴ ق. م ادامه یافت.

این دوره اختصاص به کشورگشایی و استقرار و تحکیم امپراتوری روم داشت و این مسئله موجب گردید که هنر رومی هنوز در سیطره هنر هلنیسم باشد.

این دوره را می توان دوره نفوذ قابل توجه هنر یونانی قلمداد نمود.

معماری این دوره بیشتر متوجه شهرسازی و برنامه ریزی شهری بود. معماری پرستشگاه ها چندان مورد توجه نبود و معبدی که ساخته می شد در پلان و عناصر تشکیل دهنده متأثر از معماری یونانی بود.

معبد موضوع خاصی برای معماران رومی نبود بلکه موضوع اصلی معماران رومی ساختن ساختمان ها و ابنیه بزرگ و عمومی بود.

یکی از موفقیت های عمده در معماری روم دستیابی به ملاتی جدید بنام **توفا** بود که آن را می توان بتون نامید. آنها این ماده را از اتروسکی ها گرفتند. این ماده از ترکیب آهک، آب و خاک آتشفشانی که در آن منطقه وجود داشته ، ساخته می شده است و خاصیت چسبندگی بالایی داشته و رومی ها از آن در بناها استفاده شایانی برده اند.

این ملات به رومی ها این امکان را می داد تا بتوانند دهانه های بزرگ و فضاهای وسیع را بدون استفاده از ستون و تیر بپوشانند و برای نخستین بار مسئله فضاهای داخلی از طرف رومی ها بود که مورد تاکید قرار گرفت.

معماران رومی با استفاده از خاصیت توفا فضاهایی با عملکردهای مختلف پدید آوردند.

معماری رومی معماری فضا سازی است .



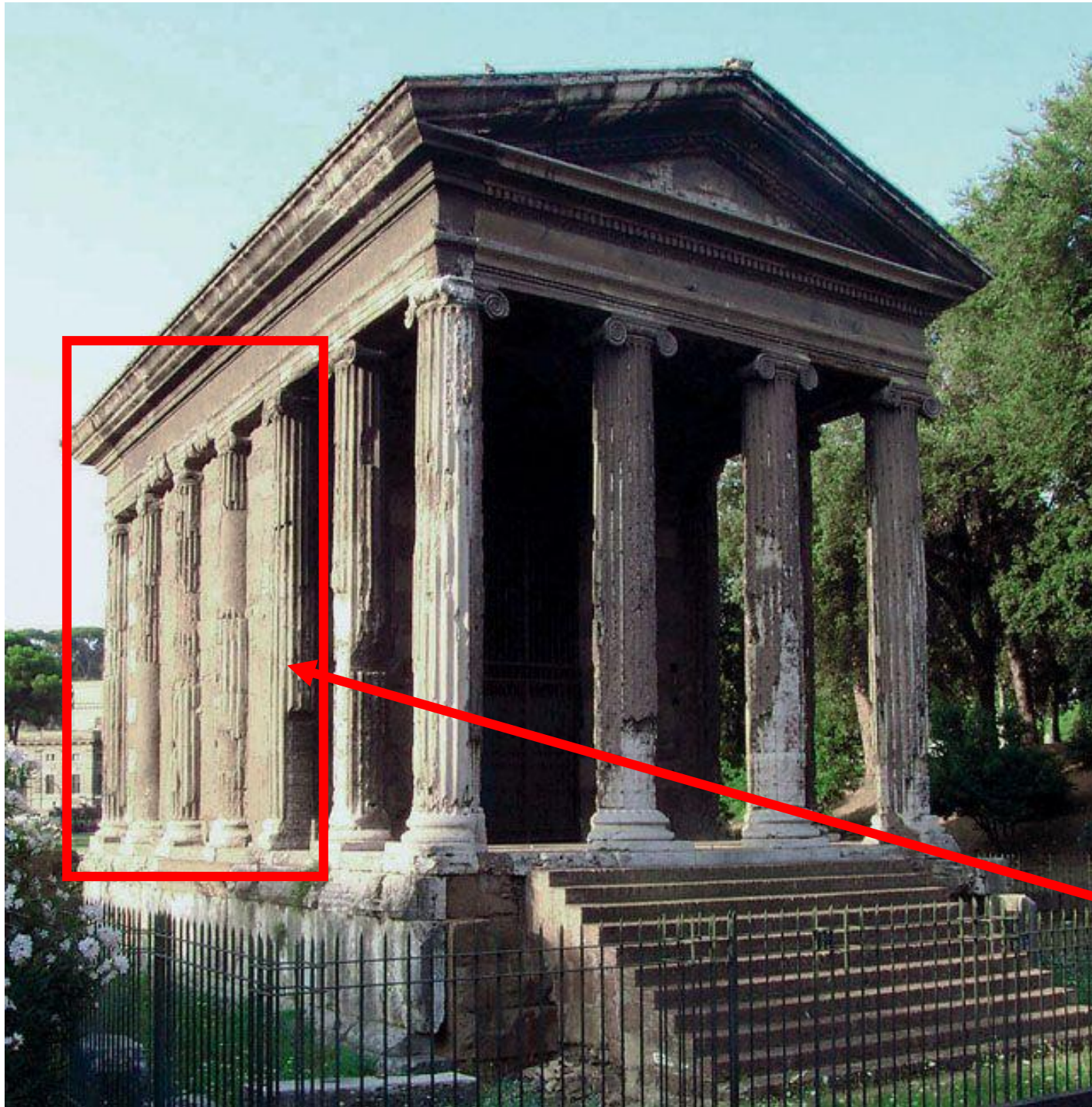
معبد " **فورتونا ویریلیس** " که در اواخر قرن دوم قبل از میلاد در شهر رم ساخته شده از نمونه های معماری این دوره است.

نکته قابل توجه در این بنا این است که مقصوره اصلی معبد در اندازه کل معبد است در صورتی که در معابد یونانی در پیرامون مقصوره با کمی فاصله یک ردیف ستون قرار می گرفت.

در معماری رومی اگر چه معبد دورستونی به نظر می رسد اما ستون ها در دیواره مقصوره تعبیه شده اند و مقصوره شامل فضایی واحد است.



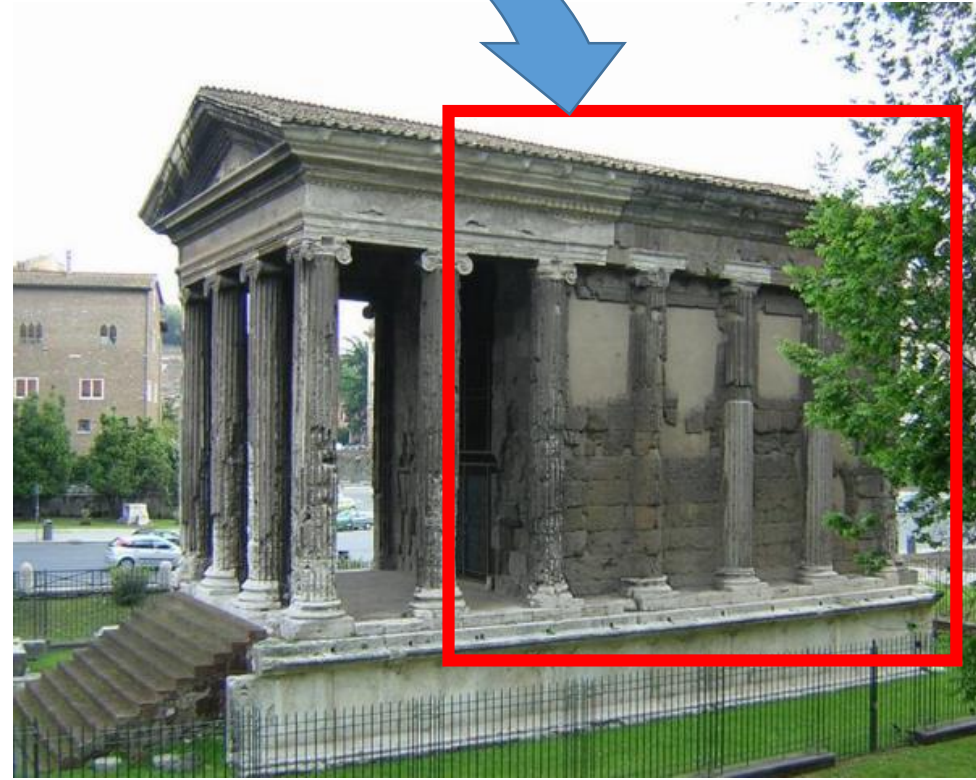
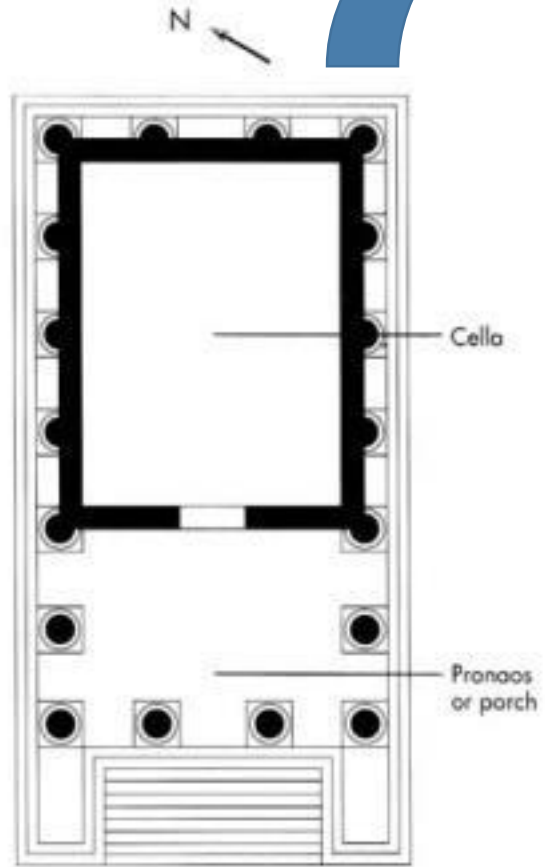






- ترکیب اتروسکی - یونانی
- معبد رومی

معبد فورثانا ویزیلیس



**معبد سیبول:** این معبد در قرن نخست قبل از میلاد در شهر تیوولی ساخته شده است.

در معبد مذکور خصوصیات معماری رومی مشخص تر می گردد.

در اینجا ستون های کورنتی برخلاف ستون های یونانی که از چند قطعه سنگ های استوانه ای تشکیل می شدند، شکل می گیرند.

دیواره مقصوره که در یونان از سنگ ساخته می شد در اینجا از تופا ساخته شده است.

در تزئین کتیبه برخلاف یونانی ها که با پیکره های انسانی تزئین می شد در معماری روم از نقوش گیاهی و حلقه های گل تزئین یافته است.



معبد سيبول  
Sibyl Temple

- ستون یکپارچه کورنتین
- بتن
- حلقه های گل

