

- پوشاک دوره سوم لویی چهاردهم

الف- تغییرات در پوشاک مردان

۱- استفاده از هابیت (ژوستاکور)

ژوستاکور در این دوره به پوشش عرف مردان تبدیل شد + به عبارت دیگر عدم پوشیدن آن نشانی از بی شخصیتی بود + مانند کت برای اداری های امروزی + بنابراین پوشیدن ژوستاکور تبدیل به نوعی رفتار عمومی شد و به آن هابیت اطلاق گردید.

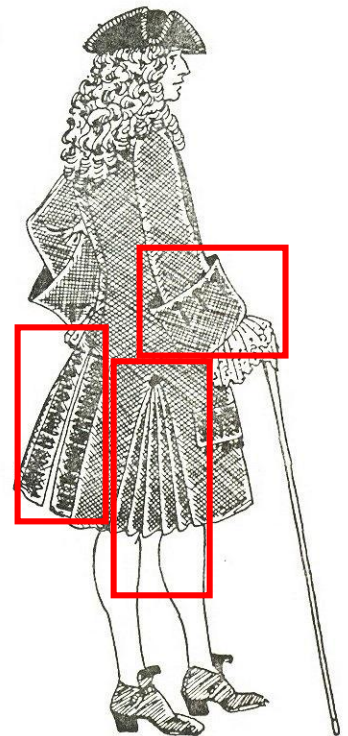
حتی برای زنان نیز ژوستاکور زنانه طراحی و استفاده شد.

ژوستاکور ها دو نوع بودند.

الف- تا کمی پایین تر از کمر ب- تا بالای زانو که بیشتر توسط بزرگان استفاده می شد

در این دوره دیگر استفاده از کت های کاسک و گشاد منسوخ شده بود + ژوستاکور ها کمر چین + بالانه تنگ و پایین نه گشاد و لایی دار + با اضافه کردن لایی شق و رق شده و دور از بدن قرار می گرفت + عمدتاً دامن از پشت چاک دار بود + دکمه های تزئینی که با سنگ های جواهر نشان تهیه شده بودند ، روی آنها به کار می رفت + از بغل با پیلی های درشت جمع می شد و در نتیجه دامن از جلو هموار باز بود + آستین لبه برگردان بسیار بزرگ داشت + جیب ها پاکتی طراحی می شد و روی لبه پاکت تزئین و دوخت می خورد.

از حدود سال های ۱۶۸۰ تعداد زیادی دکمه و جای دکمه روی سینه + سر آستین و جیب های ژوستاکور دوخته می شد + این دکمه ها جایگزین دکمه های جواهر نشان قبلی شد + این دکمه ها دارای روکش ابریشمی و به رنگ های زرد و سفید بودند + دکمه ها در جلوی سینه ژوستاکور با قیطان های نسبتاً شل به هم متصل می شدند که به آنها نیز برن‌دینگ خطاب شد (مشابه با برن‌دینگ های رنسانس از نظر کارکرد)



۲- جلیقه

جرکین کلا منسوخ شد + جلیقه جایگزین آن شد + دقیقاً مشابه ژوستاکور اما کوتاه تر + کاملاً تنگ + بدون آستین + از بالا تا پایین دکمه می خورد + اما جلو آن مانند جرکین باید بصورت هشتی باز می بود + جیب دار طراحی می شد



برندینگ روی ژوستاکور به روی جلیقه ها نیز منتقل می شدند.

۳- نی کر باکرز

از سال ۱۶۷۸ نی کر باکرز جایگزین دامنه شلواری شد + نی کر باکرز تا انقلاب فرانسه نیز باقی ماند + نی کر باکرز ابتدا پف دار بود و شبیه شلوار ونیزی + در زیر زانو کانون می شد + از ۱۶۹۰ نی کر باکرز بسیار چسبان شد و به جای کانون با دکمه یا سگک در بالای زانو بسته می شد + نی کر باکرز غیر درباری عمدتاً سیاه بود + نی کر باکرز، جلیقه و ژوستاکور از نظر دوخت های رو آن با یکدیگر هماهنگ می شدند + به نحوی که حتی ادامه



دوخت یکی روی دیگری ادامه می یافت.



۴- تونیک (پیراهن) گشاد

همانند قبل بود

۵- کلاه گیس

لاولاک با موهای مجعد تا روی سر شانه + اندازه کلاه گیس به شکل عجیبی بزرگ شد + از موی اسب می ساختند + بنا بر این تجعد آن تقریباً همیشگی باقی می ماند + آن قدر آرایش موی سر (کلاه گیس) حائز اهمیت شد که مردان عمدتاً به عنوان یک استایل عمومی کلاه خود را در دست می گرفتند و بر سر نمی گذاشتند.



۶- استین کرک

از ۱۶۹۰ استین کرک جایگزین کراوات شد + استین کرک دستمال گردنی بود از تور یا کتان آهار خورده یا ابریشم سیاه + به صورت آزاد دور گردن بسته می شد + دنباله آن را تاب می دادند + واز سوراخی که در یقه ژوستاکور تهیه می شد عبور می دادند + نام استین کرک از جنگ استین کرک گرفته می شود + در این جنگ فرانسوی ها، بلژیکی ها را شکست دادند و آن ها را وادار کردند تا لباس های خود را بی نظم بپوشند + از آن جمله دستور دادند که کراوات های خود را شل ببندند.

۷- کلاه لبه پهن و کلاه سه گوش



از سال ۱۶۷۰ کلاه لبه پهن تاب خورده به سمت بالا با تاج نه چندان بلند باب شد.

از سال ۱۶۹۰ اما کلاه های لبه سه گوش که حاشیه آن نوار فلزی یا تور داشت و با روبان و پر تزئین می شد باب شد.

از ۱۶۸۵ و برای مدتی کوتاه مجدداً سیبیل های نازک قبطانی

باب شد.

همزمان با رواج استین کرک به جای کراوات همچنان جابوت به عنوان پیش سینه ای مجلسی در بین درباریان باب بود.



کلاه سه گوش + برندینگ روی جلیقه + دکمه سردست تزئینی روی سر آستین ژوستاکور
در مدل لباسی زنانه و بازیابی شده



۸- ماف

مانند ماف های دوره قبل + از خز + با بند دور کمر بسته می شد + با روبان یا پر و پوست تزئین می شد + مشترک بین زن و مرد + معروفترین ماف ها رنگ قرمز چینی یا قرمز آتشی بود.

مردان در خانه و در هنگام استراحت، لباس های با طرح شرقی + گشاد + آستین فراخ + از پارچه پنبه ای هندی + با رنگ ها درخشان که عمدتاً توسط کمپانی هند شرقی از آسیا وارد فرانسه

می شد، استفاده می کردند.

۹- حمایل

چرمی + روی آن با نخ ابریشمی تزئین می شد + شمشیری ظریف و عمدتاً نمایشی به آن بسته می شد + شمشیر با روبان پهنی که شرابه در انتها داشت، تزئین می شد.

گاهی اوقات نیز حمایل وجود نداشت و شمشیر تزئینی با بند چرمی از کمر متصل می شد.



۱۰- کفش

از ۱۶۷۰ همانگونه که گفته شد کفش های پنجه چهارگوش + پاشنه پهن + رویه بلند و برگردان باب شد + در هنگام شکار این کفش ها قهوه ای و در سایر موارد سیاه رنگ بود

لویی چهاردهم یک جفت کفش معروف داشت که وان در مولن، نقاش شهیر، بر روی پاشنه

آن صحنه پیروزی اوئی چهاردهم بر همسایگان فرانسه نقش شده بود.

آدام فرانس وان در مولن + ۱۶۳۲ تا ۱۶۹۰ + نقاش فلاندری + نقش خاصه لویی چهاردهم در جنگ + در سال ۱۶۶۶ توسط کولبر و با تایید شارل لبرون (مشاور هنری دربار و از نقاش بسیار معروف باروک) به فرانسه دعوت شد تا جای خالی نقاش جنگ لوئی چهاردهم را پر کند.

معروفترین نقاشی وان در مولن از لویی چهاردهم در جنگ



از حدود سال های ۱۷۰۰ مجدداً پوشیدن ساق پوش های چرمی اسپاترداش باب شد





اسپاترداش یا اسپات نوعی محافظ کلاسیک کفش برای پوشیدن در فضای باز است که قسمت داخلی و میچ پا را می پوشاند + اسپات پایین شلوار و کفش را می پوشاند.



تغییرات لباس زنان

الف- پوشاک زنان در این دوره کاملا مجلل شد + اما ازدواج لویی چهاردهم با مادام د مانتونون سبب شد جلوی این تجمل گرایی گرفته شود.

مادام مارکیز د مانتونون



همسر دوم لویی چهاردهم + او زن بیوه ای بود که به عنوان مربی بچه های لوئی چهاردهم به دربار راه یافت + پس از مرگ ماریا ترزا در سال ۱۶۸۳، همسر اول لویی چهاردهم، مخفیانه با شاه ازدواج کرد، ازدواج وی با پادشاه هیچگاه به صورت رسمی علنی نشد + اما نفوذ او روی لوئی چهاردهم زبانزد بود + به همین دلیل به مادام دومانتونون معروف شد + پس از مرگ شاه در سال ۱۷۱۵ او به صومعه ای که خود ساخته بود برای تربیت دختران فقیر رفت.

ب- تا سال ۱۶۷۵ تنها خیاطان طرح و تولید انواع پوشش از کله تا زیرپوش و روپوش و کفش را برعهده داشتند + اما از این سال به بعد هر جز از لباس مانند شتل + کلاه + کفش یا حتی دستکش طراح اختصاصی خود را یافت.

ج- طراحی لباس های تاتر همچون انگلستان تعیین کننده مد روز بود و عملا در تغییر لباس زنان موثر بود.

د- مجددا به صورت افراطی استفاده از پودر صورت + سرخ کردن لب ها + گذاشتن خال + سرخ کردن گونه ها باب شد.

ه- با این حال استفاده افراطی از عطر رو به کاهش نهاد + استفاده از عطر با بوی شیرین برای لویی چهاردهم و ملکه عملی زشت محسوب می شد.

و- استفاده از تور حتی در کفن و جل اسب نیز رواج یافته بود.

۱- بالاتنه غیر مثلثی و یقه چین دار

بالاتنه بلند + باریک + چسبان + در پایین فرم مثلثی حذف شد + یقه چین دار + آستین سه ربعی

۲- پالاتین یا پلرین

شنلی کوچک + از پوست + سپس ابریشمین شد + نخستین بار توسط پالاتین دوک اورلئان استفاده شد و به این نام معروف شد.

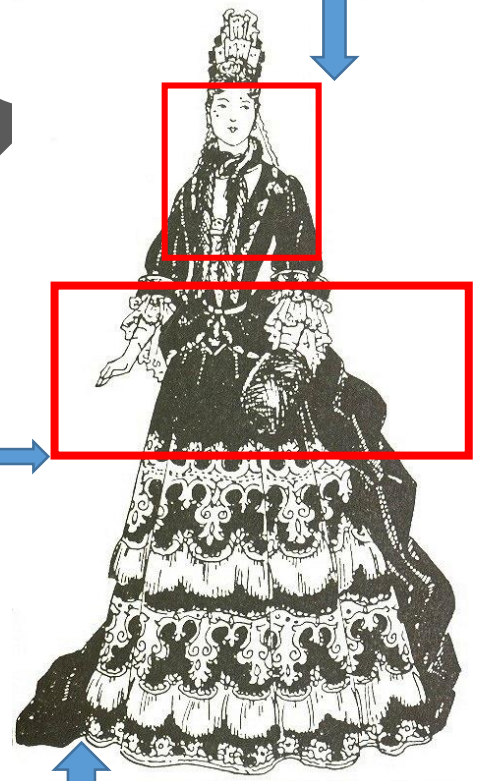




پلرین ← شانه ها را می پوشاند + از پارچه کتانی نازک + بزرگتر از فالینگ بند است + تا قرن نوزدهم همچنان محبوب بود و استفاده می شد + به نظر می رسد رواج آن بعد ها و در عهد روکوکو به واسطه آنتوان واتو معروفترین نقاش روکوکویی صورت گرفته باشد.

آنتوان واتو در سال ۱۷۱۷ در تابلوی معروفش با عنوان کشتی نشستن به مقصد کیتیرا که امروزه در موزه لوور نگهداری می شود، عشاقی را نشان می دهد که از زیارت پرستشگاه آفرودیت(ونوس) در جزیره کیتیرا که زادگاه آفرودیت(ونوس) است در حال برگشتن هستند + این تابلو دو سال بعد باز هم توسط واتو نقاشی شد + در این تابلو به وضوح پلرین به کار رفته و نمایش داده شده است.

با این حال زنان از سال ۱۶۹۰ همانند مردان از استین کرک نیز شروع به استفاده کردند.

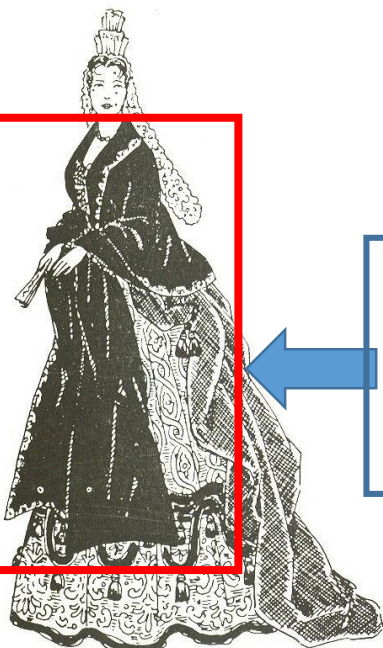
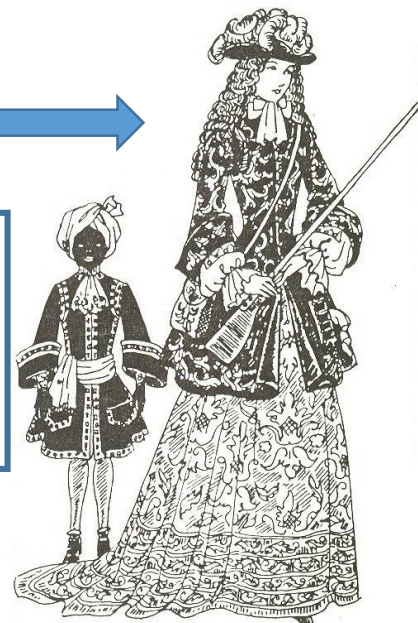


۳- لامدست

بالاتنه لامدست حذف شد و فقط تبدیل شد به دنباله ای بلند + برای کنترل این دنباله پشت کمر کوسن(بالشی) تعبیه می کردند و دنباله لامدست را

در ابتدا روی آن جمع می کردند + گاهی نیز خادم کوچک سیاهپوستی اجیر می شد تا دنباله بانوان را جمع کند + این خادم سیاهپوست همچنین وظیفه داشت چتر امبرلا آفتابگیر خانم ها را نیز حمل کند + این خادم کوچک سیاهپوست بر سر عمامه می بست.

پلرین همواره کوتاه نبود + در پاره ای از موارد پلرین امتداد بلندی داشت و دنباله آن روی دست ها جمع می شد + از این نمونه مادام فونتانژ(معشوقه لویی چهاردهم) استفاده می نمود + چنین پلرین هایی پس از باروک لویی چهاردهم و در عهد روکوکو کمتر استفاده شد.



۴- دامن چتری (اینو سنت)

مجددا دامن های چتری باب شد + به این دامن های چتری اصطلاحا اینوسنت می گفتند + شبکه قفسه ای که این دامن های چتری را ایجاد می کرد را نیز پنی یر یا هوپ می نامیدند + پنی یر بعدها در عهد روکوکو و از میانه قرن هجدهم شکل اغراق آمیزی یافتند (قطر حدود پنج متر و نیم) + پنی یر ها را به جای استخوان نهنگ از چوب و حصیر می ساختند و سبک از نمونه های ادوار گذشته خود بود.

فرم اغراق شده پنی یر در عهد روکوکو (حدود سال های ۱۷۷۲)

۵- لس تو فر

روی اینوسنت یک پیش بند سفید ابریشمی با حاشیه تور دار بسته می شد که اصطلاحا به آن لس تو فر به معنی بگذار کارها خودش انجام شود می گفتند + روی لس تو فر و اینوسنت گاهی اوقات جیب هایی متقارن نیز تعبیه می شد.

زنان هنگام استراحت در خانه، همانند مردان از پیراهن هایی آزاد و جلو باز + گشاد و شبیه کیمونو های ژاپنی می پوشیدند که مانند لباس های در خانه مردان از طریق کمپانی هند شرقی و از هنوستان وارد می شد + این لباس ها نیز به واسطه استفاده مادام د مانتنان رواج یافت.

نکاتی در لباس زنان دوره سوم عصر لویی چهاردهم

الف- ماف های بزرگ که در آن ها سگ های کوچک قرار گیرد باب شد.

ب- در سال ۱۶۷۵ موها را در بالای پیشانی به صورت حلقه درشت درآورده و روی پایه فلزی نازک با روکش های پارچه ای از جنس کتان لطیف یا تور آهار و چین دار شده قرار می دادند + به این نوع آرایش مو اصطلاحا **کمد** گفته می شد + ایجاد این آرایش به واسطه استفاده دوشس د فونتاژ در شکارگاه بود که باد کلاه او را برد و او برای حفظ فرم موهایش از بند جورابش استفاده کرد + به همین خاطر قسمت پشت و روبان های آرایش کمد را **لو بونه الا فونتاژ** و پایه فلزی و پارچه چین خورده جلویی را **کوافور الا فونتاژ** می گفتند.

آرایش کمد

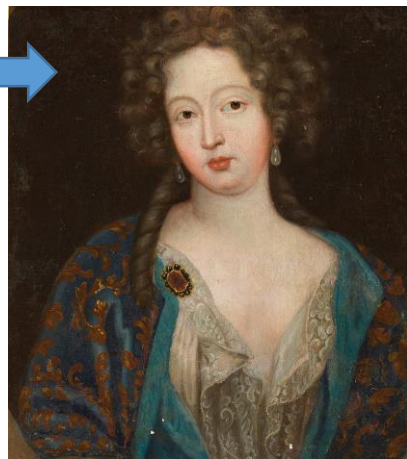
کوافور الا فونتاژ

لو بونه الا فونتاژ



ج- روی این آرایش موی سر بعضا یک روسری گره خورده ابریشمی و سیاه رنگ استفاده می شد.

مادام فونتاز + معشوقه لویی چهاردهم + خواهر دوشس پلرین (اورلئان) + برای لویی چهاردهم فرزندی آورد که سر زایمان از دنیا رفت + زندگی او دستمایه فیلم های سینمایی بسیاری شده است.



د- لباس سوارکاری و شکار مشابه لباس مردان برای زنان استفاده می شد (با دامن)

ه- در شکار باید زنان طبق یک قاعده مشخص افسار اسب را با دست چپ و و آمبرلا را با دست راست می گرفتند.



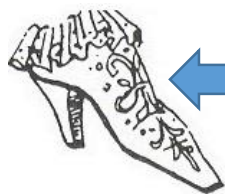
و- استفاده از چوب دست کوتاه برای زنان باب شده بود.

ز- بادبزن های با نقاشی های ظریف و مینیاتوری برای زنان درباری باب بود.



ح- ماسک برای خاندان های برژوازی متداول بود + گاهی آن را باز می کردند و به کمر می آویختند.

ت- انفیه دان از ضمام لباسی بود که به کمر افزوده می شد + مادام دمانتنان از انفیه متنفر بود و در جلوی و یا نزد او کسی نمی بایست بوی انفیه می داد یا انفیه مصرف می کرد.



ی- کفش پاشنه لویی و پانتوفل با رویه بلند هر دو رایج بود و زنان استفاده می کردند.



ک- دسته گلی طبیعی و

کوچک به نام بوتوینر در زیریقه لباس قرار می گرفت که ساقه ها در داخل ظرف شیشه ای آب زیر یقه لباس بود.

ل- از ۱۶۸۰ مروارید مصنوعی ساخته شد و به عنوان تزئین استفاده می شد.

م- بستن نواری ردیف شده از گردن بند های مرتب به صورت خفت به عنوان تزئین هنوز باب بود.

ن- آینه هایی که به کمر متصل می شد

به آینه هایی ونیزی معروف شده بود و در بین زنان رواج داشت.

