

- تاریخ پوشاک جهان (بیزانس و بایانگردان اروپا)

پوشاک بیزانس (روم شرقی) - از سده چهارم میلادی تا قرون وسطی

از ماکو برای بافت استفاده کرده و پارچه های منقوس بهتری تولید کردند.

بیزانس دو تحول عمده در پوشاک ایجاد کرد

به فرآیند تولید ابریشم (توسط دو راهی در عهد ژوستینین) دست یافتند.

پوشاک بیزانسی تحت تاثیر پوشاک یونان و روم باستان بود

به دلیل گسترش و نفوذ مسیحیت (امپراتوری مذهبی بودند) لباس ها پوشیده و ساکله مذهبی داشت.

به دلیل ارتباط با مشرق زمین و مسلمانان از آنها تاثیر های قابل ملاحظه ای گرفتند (جنگ های صلیبی)

اجزا لباس مردان و زنان بیزانسی

الف - پیراهن بلند ب - دالماتیک ج - کلاوس ب - شال بلند د - گانا (مردانه) یا ژوپ (زنانه)

الف - پیراهن بلند

مرد و زن + پیراهن بلند با آستین بلند + از کتان (در اواخر از ابریشم) + کمربند دار

کمربند ها گرانبها + یا از چرم با قطعات طلایی + یا حلقه هایی که به یکدیگر جفت می شدند + چرم دوخت تزئینی می خورد.

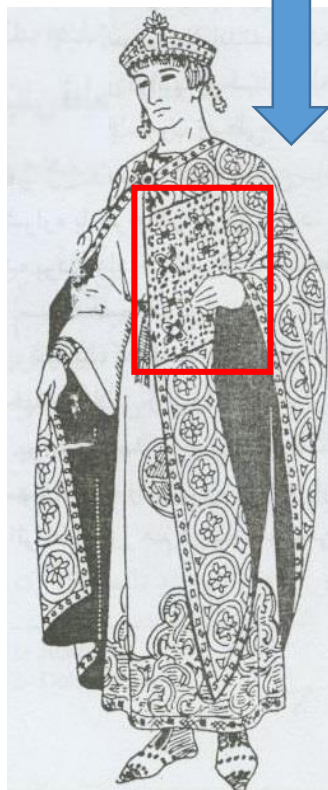
ملکه بیزانسی + پیراهن بلند + با کمربند پهن منقوش + لباس مردان کم نقش تر و ساده تر از لباس زنان بود.

ب - دالماتیک - Dalmatique

مردان بلند مرتبه یا زنان اشرافی + روی پیراهن + شال بلند + نیم دایره + شبیه توگا رومی + دالماتیک زنانه تزئینات ظریف تری داشت.

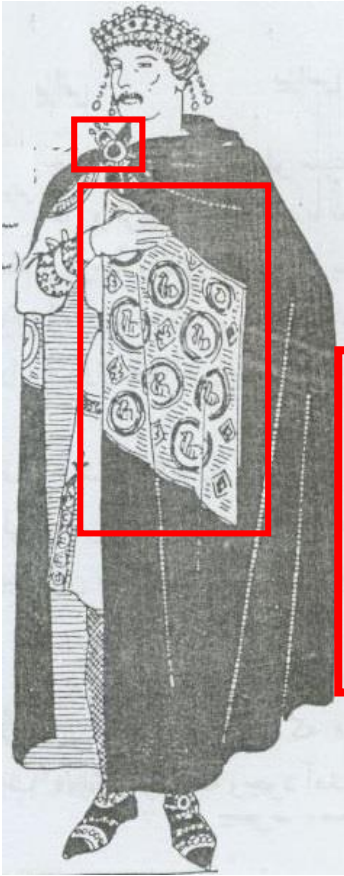
به پیراهن بلند و دالماتیک توجه شود + این تزئینات عمدتاً دوخت تزئینی هستند + با نخ های فلزی انجام می شده است

زنان گاهی براساس مناسبت دالماتیک را بر روی سر می انداختند + دالماتیک را رسم بو روی شانه راست و با سنجاق سینه جواهر نشان و نسبتاً درست می بستند.



ج- کلاوس - Clavus

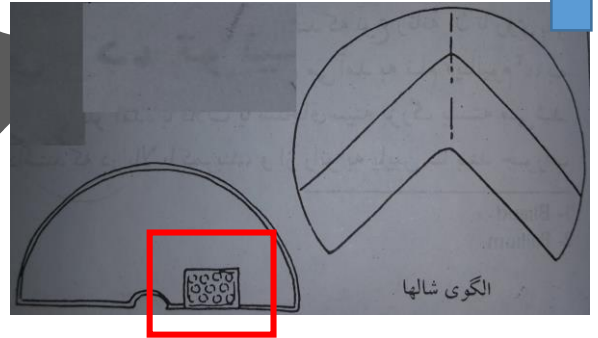
در حاشیه چپ و جلو سینه + زری دوزی شده + نشانه جایگاه و مقام اجتماعی فرد + نسبت به کلاوس رومی کمی مزین تر + طرح کلاوس عمدتاً لوزی شکل است + در آن گاهی جواهر نیز نقش و دوخته می شد.



موزائیک کاری بیزانسی - کلیسای سن ویتالیه - ایتالیا
امپراتور ژوستینین اول + مقتدر ترین امپراتور بیزانس + او سایر ادیان غیر از مسیحیت را ممنوع اعلام کرد + در نتیجه لباس ها به شدت تحت تاثیر مسیحیت قرار گرفت + فلسفه را نیز ممنوع و فلاسفه که هنوز از لباس های فلسفی یونانی استفاده می کردند را ممنوع و از کشور اخراج کرد.
ساخت کلیسای ایاصوفیه + جنگ های پی در پی با خسرو پرویز + مقر اصلی دنیای مسیحیت

د- گانا (مردانه) یا ژوپ (زنانه)

زیر پراهن مردانه یا زنانه + از کتان و بعداً از ابریشم + کوتاه + ژوپ کمی کوتاه تر از گانا + در اواخر عهد بیزانس نوعی دیگر از ژوپ بعنوان لباس رو بر روی پیراهن بلند



پوشیده می شد + تزئین شده است.

پاپوش های بیزانسی

الف- سندل ب- چکمه

چرم نرم + جواهر نشان + پنجه باریک + ثروتمندان و امرا

شبه نمونه های رومی + جواهر نشان + در مناسبت های غیر رسمی تر

استفاده می شد

نکاتی در خصوص لباس

های بیزانسی

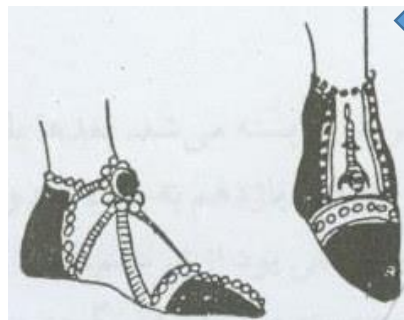
الف- لباس مردان و زنان

نقاش دار و تزئین شده بود

ب- عطر و مواد خوشبو کننده همچون روم باستان رواج داشت + تجارت عطر و مواد خوشبو کننده از مشرق زمین به بیزانس پرسود بود.

ج- لباس های بیزانسی با گذشت زمان

مجلل تر شد.



لباس های بیزانسی بر لباس های قرون وسطی و رنسانس اروپا تاثیر بسزایی گذاشت.

لباس های بیزانسی مبنای لباس کلیسای ارتدکس مسیحی شد + کلیسای روسیه و یونان + لباس های روسی به لباس های بیزانسی نزدیک است

لباس بیابانگردان اروپای مرکزی و شمالی

این اقوام شامل :

ژرمن ها : در اروپای شمالی + زبان های ژرمنی از عصر آهن + مردمانی جنگجو + عدالت طلب + دادگاه داشتند + روش اعدام خفگی در باتلاق + مومیایی می کردند + آلمان ها، گوت ها و فرانک ها از قبایل معروف ژرمن هستند.

فرانک ها : از قبایل غربی ژرمن + از مرکز آلمان به داخل امپراتوری روم آمدند + در بخش اعظمی از فرانسه امروزی و مناطق غربی آلمان حکومتی قوی ایجاد کردند + مسیحی شدند + بنیان کشور فرانسه را ایجاد کردند.

بریتون ها : منطقه بریتانی فرانسه + زبان بریتانیایی + توسط ژرمن ها از جنوب غربی انگلستان به این منطقه کوچانده شدند + همواره بین گل ها و وایکینگ ها در نزاع بودند + امروزه استانی تاریخی در فرانسه به همین نام هستند.

گل ها یا گالیایی ها : فرانسه، بلژیک، غرب سوئیس و بخش هایی از هلند و آلمان (کرانه غربی رود راین) + در زمان قدرت روم در سطح اروپا پراکنده + تحت سلطه روم درآمدند.

به آنها در مجموع بربر های شمالی گفته می شوند.

از آنها عمدتاً آثار مجسمه مسکوکات در دست است و اطلاعات لباسی شان زیاد نیست.

آثار فلزی + اسلحه + آهنی زیادی از آنها باقی مانده است.

لباس مردان بربر شمالی

الف- شلوار ← تنگ + از پوست حیوان + در کمر لیفه دارد + در ساق پا با تسمه محکم می شود.

این نوع پوشش بعد ها توسط سربازان رومی مورد استفاده قرار گرفت (از طریق فرانک ها به آنها رسید) + محافظ در برابر سرما

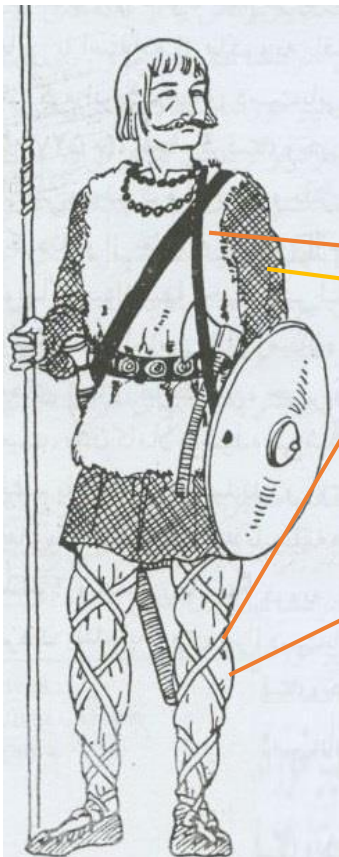
ب- سورکت (شبه کاور) ← روی حیوان + تا پایین کمر + کوتاه تر از تونیک

لباس زنان مردان بربر شمالی

الف- پیراهن ← بلند + زبر + پشمی + کمر بند در زیر سینه + با چین های درشت منظم

ب- شنل ← مربع شکل + در دو گوشه در شانه قلاب یا گره می شد (شبه کیتان)

زنان زینت آلات سنگین فلزی دارند + شنل ها سنگین وزن هستند.





نکاتی در خصوص لباس بربرهای اروپای شمالی در سده اول میلادی

- ۱- رنگ لباس ها آبی یا سیاه و یا قرمز تیره و طرح آنها حداکثر چهارخانه بوده است.
- ۲- موی بلند مایه مباحات زنان بربر اروپا بود + موها یا باید رها می بود و یا حداکثر بافته می شود + زنی که جرمی مرتکب می شد موهایش را کوتاه می کردند.
- ۳- مردان نیز می بایست موی بلند تا سرشانه داشته باشند.
- ۴- اگر به هر دلیل زنی موی بلند نداشت از کلاه گیزی که با موی حیوانات تهیه شده بود، استفاده می کرد.
- ۵- مردم سرزمین گل به موی قرمز علاقه داشتند و موی خود را قرمز می کردند(مردان).
- ۶- طوق بند جز زینت آلات مهم بربرها محسوب می شد + طوق بند ها از برنز یا طلا ساخته می شدند + رومی ها برنز و طلا غنیمت گرفته شده را بین سربازان شرکت کننده در جنگ تقسیم می کردند.



سرپوش بربرها

پاپوش بربرها

دو نوع است؛ الف- ساندل بند دار ب- چکمه
ساده + چرمی با تسمه دور یا بسته می شد چرمی + با کف چوبی + ساقه تا زانو + دارای نقش

ب- پشمی است.

الف- چرمی

زنان پس از ورود مسیحیت و به هنگام ورود به کلیسا به نشانه تواضع، از روسری که سر و شانه ها را می پوشاند.

زنان و مردان از دستکش هایی که چهار انگشت و شصت را از هم جدا کرده و سر پنجه ندارند، استفاده می کردند.

لباس های قرون وسطی

قرون وسطی از زمان سقوط روم غربی در سال ۴۷۶ توسط ژرمن ها تا فتح قسطنطنیه توسط مسلمانان را گویند

الف- از قرن ۵ تا ۷ قرون وسطی آغازین ب- از قرن ۷ تا ۱۴ قرون وسطی میانه ج- از قرن ۱۴ تا ۱۵ قرون وسطی متاخر

از سده دهم تا پانزدهم دوران هنر گوتیک خوانده می شود.

لباس های قرون وسطی آغازین متأثر از لباس های رومی ها و بیزانسی ها می باشد و تاثیر مسیحیت در شکل و رنگ آنها مشهود است.

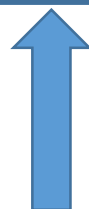
پوشاک اصلی ایتالیا در قرن یازدهم(قرون وسطی)

الف- بلیاد ب- پالیوم ج- جوراب شلواری

الف- بلیاد

تونیک آستین بلند الف- نوع زنانه(تا روی پا) ب- نوع مردانه(تا بالای زانو)

بلیاد با کمر بند یا بدون کمر بند استفاده می شد + تزئین کمر بند ها بسیار سنگین + طریف و قابل توجه است.



ب- پالیوم

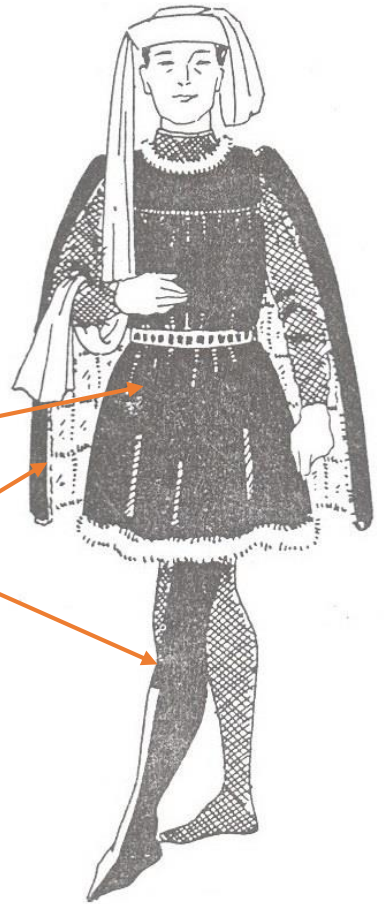
روی بلیاد پوشیده می شود + شکل ردا + از روی شانه به جلو آمده = با قلاب، سنجاق یا بند بسته می شد.

ج- جوراب شلواری

در کمر با لیفه + از زانو به پایین با تسمه بصورت ضربدری محکم می شد + رنگ ساق هر جوراب شلواری باید متفاوت با یکدیگر می بود.

در اواخر قرن یازدهم بلیاد مردان بلند تر شد و تا قوزک پا رسید.

از اواخر قرن یازدهم مرد و زن بصورت یکسان از بلیاد و پالیوم استفاده کردند.



بلیاد

پالیوم

جوراب شلواری

بلیاد بلند تر و تا روی ساق پا رسید

بلیاد بلند تر و تا قوزک پا رسید



پوشاک اصلی ایتالیا در قرن دوازدهم (قرون وسطی)

الف- بلیاد ب- پالیوم ج- چینز د- جوراب شلواری

الف- بلیاد ها اکثرا با کمر بند های جواهر نشان یا ساده استفاده می شدند + استفاده از بلیاد بدون کمر بند کمتر مرسوم بود.

ب- بلیاد ها از پارچه های مرغوب و گرانبها تهیه می شدند.

ج- بلیاد ها و پالیوم ها با برودری دوزی و پوست حیوانات تزئین می شدند.

د- پوست سمور روسی بسیار محبوب و اصطلاحا مینی ور یا مَنور نامیده می شد.



ج- چینز

زیر پیراهنی + ابریشم یا کتان و یا پشم + در جلوی گردن و مچ دست با دکمه بسته می شد + به نحوی پوشیده می شد که دور گردن و مچ آن از زیر بلیاد مشخص باشد + این قسمت ها تزئین می شدند.

پوشاک اصلی ایتالیا در قرن سیزدهم و چهاردهم (قرون وسطی)

الف - بلیاد

ب - پالیوم

ج - خراقه بلند

د - چاپرن

ه - جوراب شلواری

الف - بلیاد مردان از قرن سیزدهم به سر زانو رسید و بعضا کوتاه تر شد و حتی تا پایین کمر بود.

ب - بلیاد مجدد با کمر بند یا بدون کمر بند استفاده شد.

ج - جوراب شلواری از پارچه های با بافت سرزه و رنگ قرمز و طلایی استفاده می شد.

د - بند جوراب که بصورت ضربدری روی جوراب شلواری بسته می شد جواهر نشان گردید.

ه - کفش ها بسیار نرم بودند (شبيه کفش باله)

و - متداول ترین رنگ ها نارنجی، سبز، آبی و بنفش بود.

ز - پارچه های زربفت سیسیلی در این دوره مشهور بود.

ح - استفاده از پارچه های کتان لطیف و مخمل در این دوره مرسوم بود.

پیراهن و ردا سیاه با نوارهای سفید، لباس ویژه عزاداری بود که زنان پس از افکندن ردا بر سر خود و گذاشتن کلاهی از تور سفید از آن استفاده می کردند.

ج - خراقه بلند

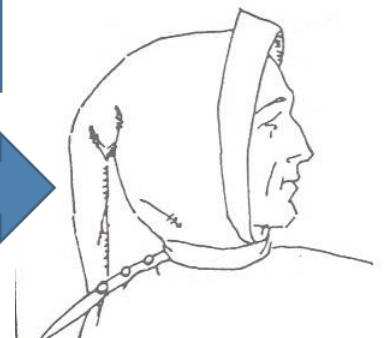
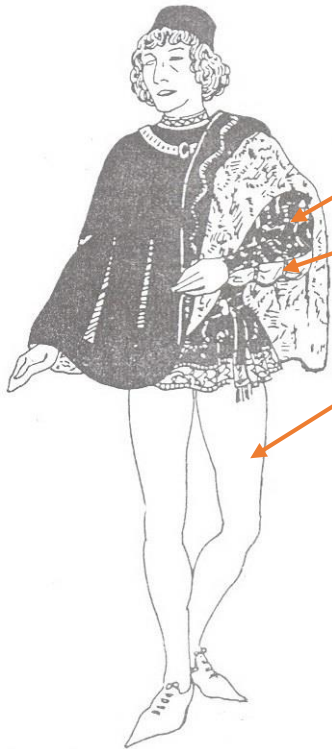
مرد و زن استفاده می کردند؛

الف - نوع مردانه درزی در جلو یا پشت داشت و از سر پوشیده می شد.

ب - نوع زنانه آن دنباله ای طویل پشت سر خود داشت.

د - چاپرن

نوعی باشلق که دنباله ای بلند داشت و پشت سرها می شد و یا مثل شال به دور گردن و بازو پیچیده می شد.



این دنباله بلند اصطلاحاً لیری

پایپ Liripipe نامیده می شد

بعدها عمامه ای به نام راندلِت روی باشلق قرار گرفت که لیری پایپ به دور آن پیچیده می شد.

الف- کلاه مردان بلند پایه لیری پایپ بلند داشت و کلاه مردمان عادی لیری پایپ کوتاه و معمولی تر داشت.

ب- از نیمه سده چهاردهم به لیری پایپ هم قطعاتی تزئینی اضافه می شد.

ج- مردان همچنین از کلاه‌های با کلگی نوک تیز و لبه برگشته و پر بلند استفاده می کردند.

د- مردان در این دوره موی خود را بلند نگه داشته و آن را مجعد می کردند

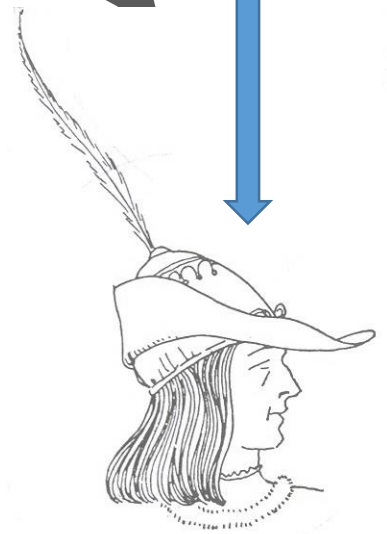
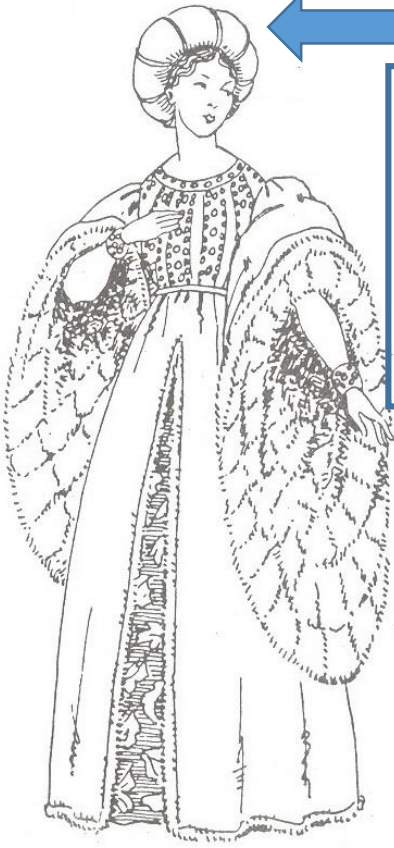
برای نخستین بار در این سده از پر برای تزئین لباس استفاده شد.

متأثر از یونان باستان استفاده از بندلِت مجدداً باب شد.

در اواخر قرن چهاردهم بلیادها از پیراهن ساده و بدون درز تا کمر تبدیل شد به تونیک‌های با بالاتنه چسبان و بلند و پرچین.

استفاده از کرس‌های تنگ در بالاتنه و رژیم غذایی برای اندامی باریک در بین مردان باب و مد شد.

پوشش سر زنان اصلی ایتالیا در قرن سیزدهم و چهاردهم (قرون وسطی)



تاریخ