

## - لباس زن بلوچستان

برخلاف شرایط خشک و بی روح جغرافیای بلوچستان پوشاک زنان بلوچ با طرح های گلدوزی شده رنگانگ جای تعجب دارد.

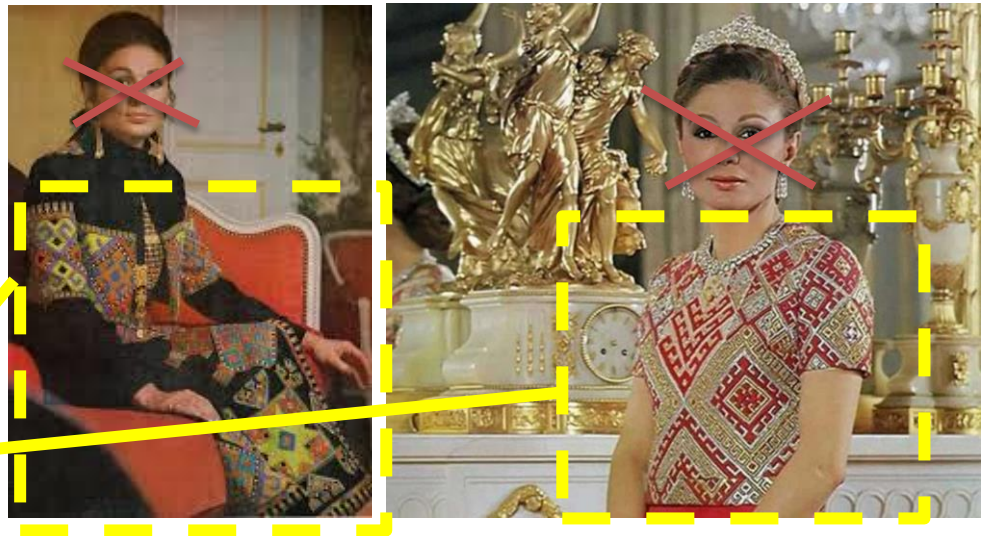
لباس مردم بلوچستان به خوبی با هوای غبار آلود و نامساعد بلوچستان هماهنگ است.

لباس های زنان بلوچستان امروزه از گرانترین لباس های محلی ایران است.

جزئیات لباس زنان بلوچ بین اقوام مختلف آنها کمی با هم تفاوت دارد.

این لباس ها در معاشرت با مراکز شهری کمی تغییر نموده است + لباس های زنان بلوچ جز گران ترین لباس های محلی ایران است.

به دلیل نفاست بالای این لباس ها(به ویژه دوخت های بلوچ) خاندن پهلوی در دوران طاغوت لباس های زیادی را به هنرمندان سفارش دادند تا از این دوخت ها در آنها استفاده شود.



دوخت بلوچ بافی

## - اجزا لباس زنان بلوچستان

لباس زنان بلوچ دارای شش جز است که در خصوص هر یک به تفصیل در زیر توضیح داده می شود.

الف- پوشش سر

به دو نوع است

۲- روسری بلند

۱- سربند

الف- ۱- سربند

سربند زنان بلوچ را می توان به دو نوع تقسیم کرد؛

الف-۱-۱:

پارچه ای مخمل و آستر دار که آجیده دوزی می شود + شبیه دیهیم می شود + روی آن سکه دوزی می شود.

این نوع کمتر استفاده شده و صرفا در نمونه های قبل از انقلاب به جهت آن که کمتر موی سر را می پوشاند دیده می شود.

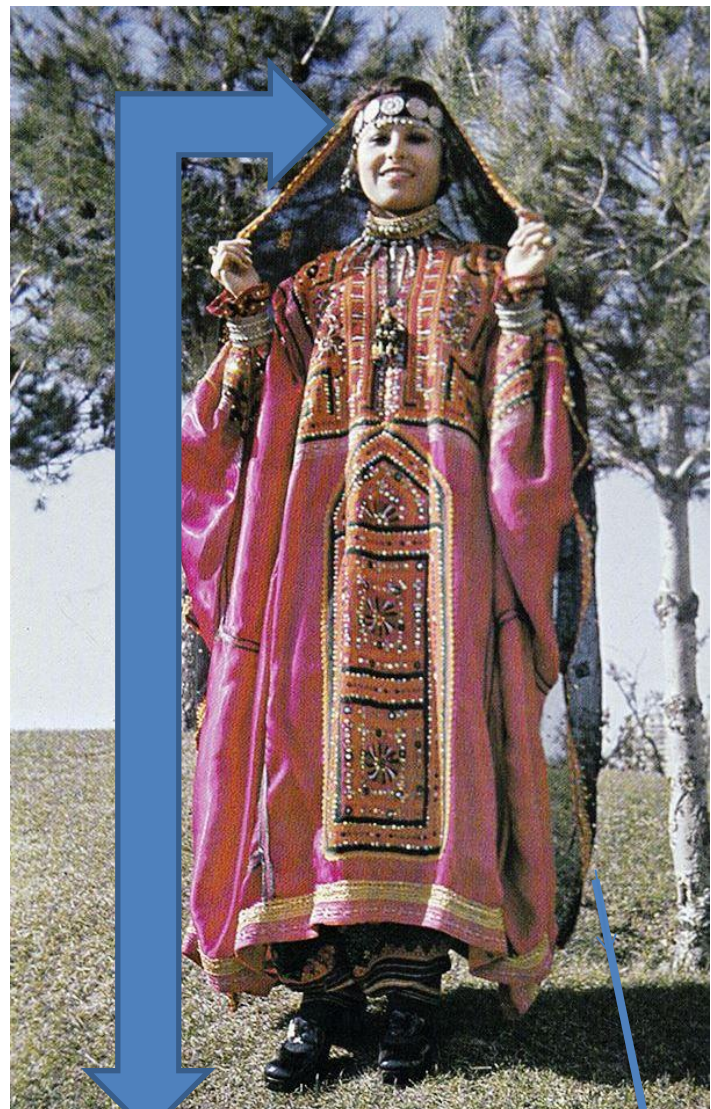
الف-۱-۲: در اصطلاح محلی پَتّی نامیده می شود + گاهی با دایره‌هایی طلایی مزین به فیروزه و یاقوت بر پارچه ای مخملی در دو ردیف دوخته می شود (مانند یک تل یا کلاهکی نیمتاج) + موها را نگه می دارد + در انتهای دو بند دارد که پشت سر گره می خورد + زیر کید قرار می گیرد.

کید: نوعی زیور آلات است که در اصطلاح محلی کید خوانده می شود + روی پیشانی و موها قرار می گیرد + رشته ای باریک ایجاد شده با قطعاتی گرد، شش ضلعی یا هشت ضلعی کوچک و طلایی که ممکن است به آن نگین های فیروزه و یاقوت متصل شده باشد + دور سر می افتد + در وسط پیشانی سنگی درشت دارد که اصطلاحاً شمس نامیده می شود و از وسط فرق سر بر روی پیشانی آویزان می شود.

کید دُر: همان کید است فقط شمس ندارد. نکته: گاهی کید به تنهایی استفاده شده و دیگر پَتّی بسته نمی شود.



کید و شمس بدون پَتّی



سربند نوع اول که شبیه دیهیم است.

رسم ست با دیدن مرد غریبه آن را جمع کرده و یا روی صورت می کشند.

الف-۱- روسری بلند

نازک + توری مانند + در رنگ های روشن و تیره + حاشیه دوزی شده که قابل تقسیم به دو نوع می باشد

الف- بلند تا پایین پا شبیه چادر (از پشت تمام بدن را در بر می گیرد) - کوتاه تر روی پا (از پشت بالاتنه و

در اصطلاح محلی به آنها تکو(الف) و سریگ(ب) می گویند. نیمی از پایین تنه را در بر می گیرد



پَتّی بدون کید و  
بدون دایره‌هایی  
طلایی مزین به  
فیروزه و یاقوت.

چنین فرمی برای  
دختران کم سن و  
سال استفاده می  
شود.



شمس بدون کید

روسی‌ها از یک سمت و از زیر گردن حرکت کرده و در سمت دیگر  
بسته شده است و یا از روی یک شانه روی شانه دیگر افتاده است.  
چنین حالتی برای دختران کم سن و سال و مجرد مرسوم تر است.

زنان متاهل موها را می‌بافند و انتهای گیس را با مودیگ که منگوله  
ای رنگارنگ از تعداد زیادی منجوق شیشه‌ای و آویزهای فلزی است  
می‌بندند.



استفاده از روبنده در بین بلوچ‌ها مرسوم نیست. اما در پاره  
ای از آنها به دلیل همزیستی با پشتون‌های افغان استفاده از  
روبنده مرسوم شده است.

سَنجاک یا تاسنی. در نوع سراوانی آن یاقوت و فیروزه به  
کار می‌رود. زنان برای بسته شدن شکاف یقه لباس از آن  
استفاده می‌کنند.

النگو یا دسته‌کنگر ابزاری فلزی برای دفع ارواح شیطانی





سنجاک یا تاسنی

نوع طلا و بزرگی و کوچکی آن به وضع مالی زن بستگی دارد.



ب- پیراهن

به دو نوع می باشد؛

الف- تاجیک

بلند (در حالت سنتی تا یک وجب بالای زانو) + نسبتاً گشاد + برش ساده و راسته در دو طرف + جلوی سینه چاک کوتاه تا زیر سینه دارد.

سر آستین + جلو سینه و دامن سوزن دوزی می شود.



پیراهن تاجیک تا بالای زانو



سر آستونک

آستونک

تک

بدن

گیتان

نقش دوزی باید از سرشانه ها شروع شود.



به نقش دوزی روی تاجیک سیاه دوزی گفته می شود.

کمی با هم تمرین کنیم

سؤال امتحانی

پیراهن تاجیک تا پایین تر از زانو

سر آستونک

گیتان

بدن

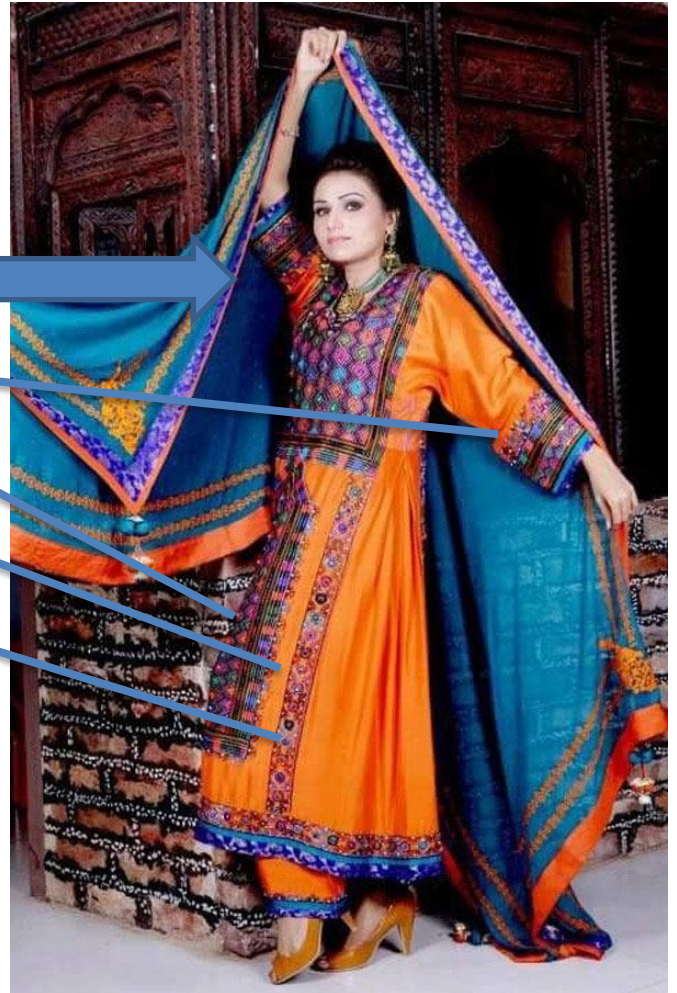
تک

نوع دوم پیراهن زنان بلوچ عبارتست از؛

ب- پاچین

بالاتنه کوتاه (خط کمر کمی بالا می آید) + دامن لباس دارای

چین های ریز + بلندی آن تا زیر زانو + یقه چاک ندارد



در پاچین دیگر فرم های سیاه دوزی ( گیتان، بدن و تک )

وجود ندارد.



نکته مهم : شلوار و پیراهن در هر دو نوع باید ست و هماهنگ انتخاب شود.

مانتو های جیب افغانی

فلسفه جیب در پیراهن های زنان بلوچستان:

از نکات قابل تامل در پوشش زنان بلوچ، جیب لباس آنهاست. جیب بزرگ به عنوان نمادی برای شجاعت و دلآوری زنان بلوچ است تاجایی که اگر زنی مرتکب خطایی شد او را بی پندول یا بی جیب خطاب می کنند. (مشابه سبیل یا ریش گرو گذاشتن

هم هست)

در گذشته تمام پیراهن بانوان سوزندوزی می شد، اما امروزه به علت سختی و ظرافت طرحها فقط برخی قسمت های پیراهن زنان بلوچستان سوزندوزی می شود.

## ج- شلوار

دو ساق نسبتا نسبتا پهن + دمپا هماهنگ با پیراهن باید سوزن دوزی شود + نقش دیگری ندارد + پارچه شلوار گلدار نیست + جنس همسان با پیراهن باید باشد + این شلوار به ۶ متر پارچه نیاز دارد + کمر آن به وسیله بند جمع می‌شود.

### هماهنگی شلوار با پیراهن

زنان بلوچ خلخال به مچ پا می‌بندند. در جوف خلخال سنگریزه می‌ریزند و در حین راه رفتن سر و صدا و آهنگ ایجاد می‌کند. اصطلاحا به این خلخال در زبان محلی پادیک یا پای آورنجن نیز می‌گویند.

خلخال با پازیب متفاوت است. پازیب زنجیری از جنس طلا به اندازه دور مچ پا است که دور تا دور آن قطعات برگ مانندی آویزان است و در انتها به وسیله دو گیره که در هم محکم می‌شوند به مچ پا

محکم  
می‌گردد.

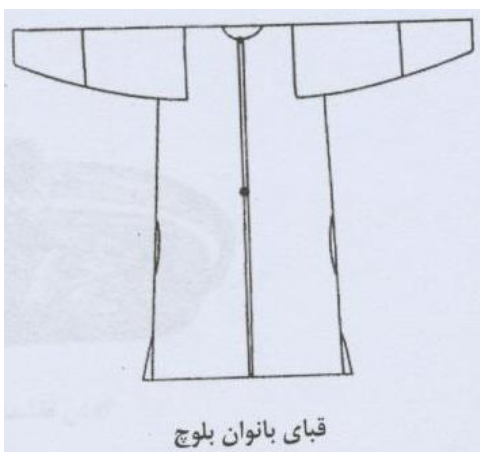


خلخال (زینت مچ پا) بانوان بلوچ



## د- قبا

ساد(فقط ممکن است حاشیه های لبه آن دوخت داشته باشد) + آستین بلند + یقه گرد و بدون برگردان + می‌تواند در جلوی کمر با دکمه بسته شمد(با این حال اکثرا جلو باز استفاده می‌شود) + پایین و از دو پهلو به اندازه ۱۰ سانتی متر از طرفین چاک دارد + جیب های افغانی بزرگ در پهلو ها و در کمرگاه دارد.



قبای بانوان بلوچ

نکته مهم: قبا بر خلاف پیراهن نقش دوزی زیادی ندارد + قبا صرفا در زمستان پوشیده می‌شود.

## ه- پاپوش

سه نوع کفش بین زنان بلوچستان رواج دارد.

ج- نعلین پاشنه دار

ب- صندل چرمی

الف - داز



داز یا نخل ایرانی (یکی از ۴۰۰۰ نوع نخل تزئینی جهان) نام یک گیاه می باشد + این گیاه از درختان بومی ایران و جنوب غربی آسیا است. + به داز در افغانستان مرز گفته می شود. + داز در بستر رودخانه ها رشد می کند.

نکته : میوه درخت داز در شهریور ماه می رسد و به آن کونل می گویند.

از برگ درخت داز وسایل و ابزار حصیری مختلفی تهیه می شود. از جمله پَریند که ریسمانی کلفت و محکم برای بالا رفتن از درختان خرما، چیلک یا هَژْژَر به عنوان ریسمان و کتل که ظرفی است برای نگهداری خرما و نمازی که جانمایی حصیری است از دیگر فرآورده های دازی هستند. از دانه های گرد داز نیز در تهیه تسییح استفاده می کنند.

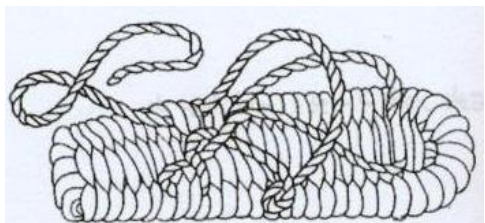


درخت داز

کفش داز



کفش داز از گیاه داز بدست می آید + زمخت + کف آن کاملا ساده و بر روی پا بند می شود.



ب - صندل چرمی



ج - نعلین پاشنه دار

دقیقا مشابه با زنان جنوب خراسان +

روی آن سوزن دوزی می شود + صرفا برای میهمانی



دو نمونه دیگر از نعلین های پاشنه دار بیرجندی که در بلوچستان نیز استفاده می شود.

نمایی کامل از لباس زن بلوچ

