

- لباس مرد لر ایران

مردان لرستانی دارای پوشش ساده‌ای هستند + جنبه‌های تزئین آن کمتر است.

در عرف معمول لرستان به آن شال و ستره می‌گویند.

لباس مردان لر متناسب با آب و هوا و شغل اصلی آن‌ها که دامداری می‌باشد شکل یافته است.

- پوشاک مردان لر

پوشاک مرد لرستان شش جز اصلی دارد که به صورت ذیل می‌باشد.

(۱) - پوشش سر

که به دو صورت است الف - کلاه نمدی ب - کلاه نمدی و سربند

کلاه نمدی لر بر دو نوع است. ۱ - کلاه نمدی مدور (شبیه کلاه بختیاری) ۲ - کلاه نمدی غیر مدور

۱ - کلاه نمدی مدور : گرد + بدون لبه + بلندی حدود ۲۵ تا ۳۰ سانتیمتر + عمدتاً مشکی رنگ

کلاه نمدی مدور مردان لر کمی از کلاه نمدی لرهای بختیاری به شکلی نامحسوس بلندتر باشد.

گاهی اوقات کلاه نمدی به رنگ روشن است و مشکی نمی‌باشد.

رنگ‌های دیگری نیز از این کلاه وجود دارد.

رنگ‌های این کلاه متناسب با پشم محلی گوسفندان است. به عبارت دیگر پشم مصرفی در این کلاه رنگ نمی‌شود و به صورت خود رنگ تولید می‌گردد.



کلاه نمدی مدور مرد لر به رنگ مشکی



کلاه نمدی مدور مرد لر در رنگ‌های مختلف



کلاه نمدی مدور مردان لر به نظر می رسد به شکل نامحسوسی از کلاه نمدی مردان بختیاری بلند تر است.

۲- کلاه نمدی غیر مدور : اغلب در رنگ روشن + کفی آن به صورت هشتی بالا آمده است.



ب- کلاه نمدی و سربند

نکته : سربند با کلاه نمدی مدور و غیر مدور به کار می رود. (اغلب با کلاه نمدی غیر مدور)

سربند را به نحوی می بندند که ریش ریش ها در اطراف صورت ریخته شود (اغلب جوانان)

سربند به تنهایی استفاده نمی شود.

سربند پارچه ای کلاغه ای است در رنگ تیره که کناره های آن یا ریش ریش دار است و یا ریش ندارد.

کلاه نمدی مدور و سربند (ریش ریش ها در اطراف صورت ریخته شده است)



کلاه مردان لر



کلاه نمدی غیر مدور و سربند برای مرد لر



باب است که شال را دور کلاه نیچییده و دور گردن بیاندازند.

شال به دور کلاه پیچییده نشده و دور گردن افتاده است

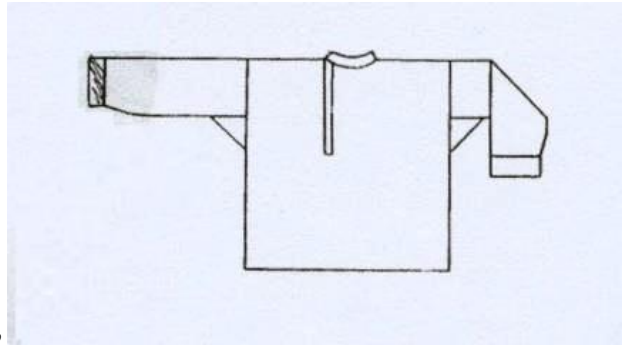
(۲) - پیراهن

برش ساده + گاهی آستین یاد و گاهی دارای سر دست + آستین راسته + یقه در پهلوئی گردن (بعضا جلوی گردن) + چاک تا زیر سینه

رنگ پیراهن مردان لر عمدتا روشن و سفید می باشد. + مانند سایر مناطق ایران امروزه پیراهن های اصیل کنار گذاشته شده است.

پیراهن مرد لر که در جلوی گردن دکمه می خورد (علیمردان خان که با رضا شاه جنگید)

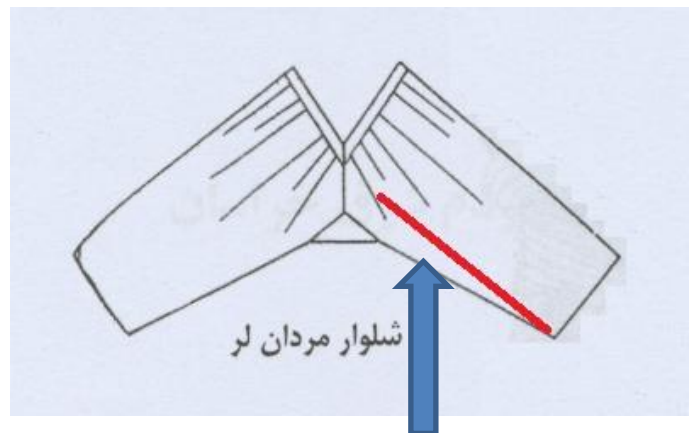




طرحی ساده از پیراهن مرد لر (چاک در پهلوئی گردن تعبیه شده است)

(۳) - شلوار

گشاد + برش داخلی ساق های آن از بالا به پایین تنگ می شود (به نظر می رسد بالای آن گشاد تر از قسمت پایین ساق آن جلوه کند) + ساق آن داخل پاتاوه یا جوراب ساده قرار می گیرد + در کمر لیفه می خورد + اکثرا مشکی رنگ است.



نکته : با شلوار بختیاری (دبیت) کاملا متفاوت است

برش داخلی ساق های آن از بالا به پایین تنگ شده است.

(۴) - ستره

بارزترین جز لباسی مردان لر می باشد + روپوش رسمی مردان لر ایران است. یکی از قدیمی ترین پوشاک سنتی ایران است

بلندی تا زیر زانو (روی ساق پا) + چلو باز + دو بر آن روی هم می آید + با شال بسته می شود + دو جیب در پهلو دارد + از پشت یک چاک بلند در وسط دارد + آستین دار یا با آستین کوتاه هم تهیه می شود.

طرح آن اکثر گلدار و از معدود البسه مردانه ایران است که گلدار است. (در هنگام عزا هم اما با رنگ های غیر شاد از آن استفاده می شود)



یقه ستره را اساسا پهن گرفته و با پارچه ای مخملی به رنگ تیره تزئین می کنند.

در مراسم عزا از رنگ روشن و بعضا بدون نقش



یقه مخمل

چاک در پشت



در برخی از نمونه های معاصر سر دست نیز مخمل کار می شود.

(۵) - شال

گل دار + بسیار طویل (۶ تا ۹ متر) + رو ستره بسته می شود + از جنس چلووار (پنبه ای) + به عرض ۶۰ تا ۹۰ سانتیمتر که عمدتاً به صورت دولا بسته می شود + با این حال برخی اوقات بسیار پهن بسته شده و برخی اوقات پهن بسته نمی شود + داخل آن اگر چیزی باشد را قرار می دهند (پر شال گذاشتن) + در مواقع ضروری از آن برای بست زخم ریال طناب و یا حتی کفن (نوع چلووار سفید و بدون نقش) نیز استفاده می شود.

(۶) - گیوه

گیوه معمول (مشابه مردان کرد) + کف را چرم می گیرند.

(۷) - شولا



چوپانان از آن استفاده می کنند.

ضخیم + غیر قابل انعطاف + بدون آستین + تمام بدن را در بر می گیرد + به آن کپنک یا فرجی هم می گویند.