

- لباس مردان هخامنشی

شامل ۱- کندیس ۲- شنل ۳- زیرپوش ۴- پوشش سر ۵- پاپوش ۶- کمر بند

الف- کندیس (بیراهن رو)

پارچه ای مستطیل شکل که در وسط آن برای عبور سر شکافی در نظر گرفته می شد.

تونیک بلند با دو کمر بند با آستین بلند یا کوتاه

ردای بلند

مانتوی جلو بسته

به یکی از سه صورت روبرو در متون هم توصیف شده است



به ندرت مشاهده می شود که کندیس کوتاه شده (تا زیر زانو) و به همراه چکمه ای بلند پوشیده شده است.

پس از به قدرت رسیدن کوروش، وی سعی نمود تا سپاهیان از البسه ای استفاده کنند که چالاکتی بیشتری داشته باشد. کندیس های هخامنشی چابک سپاهیان را می گرفت، بنابراین از لباس های مادی (تونیک و شلوار رکاب دار) برای این کار استفاده شد.

کندیس لباس رسمی جامعه هخامنشیان می باشد.

کندیس

با رنگ ارغوانی و تزئینات طلایی و نقره ای (طبقه بالای جامعه)

با رنگ سرخ یا نارنجی و دارای نقوش تزئینی (طبقات پایین جامعه)

لباس مادی رواج داده شده در ارتش هخامنشی در عهد کوروش شامل تونیک و شلوار رکاب دار

بعدها از چکمه + شلوار پاکدامنی + کندیس کوتاه (تابالای زانو) استفاده شد

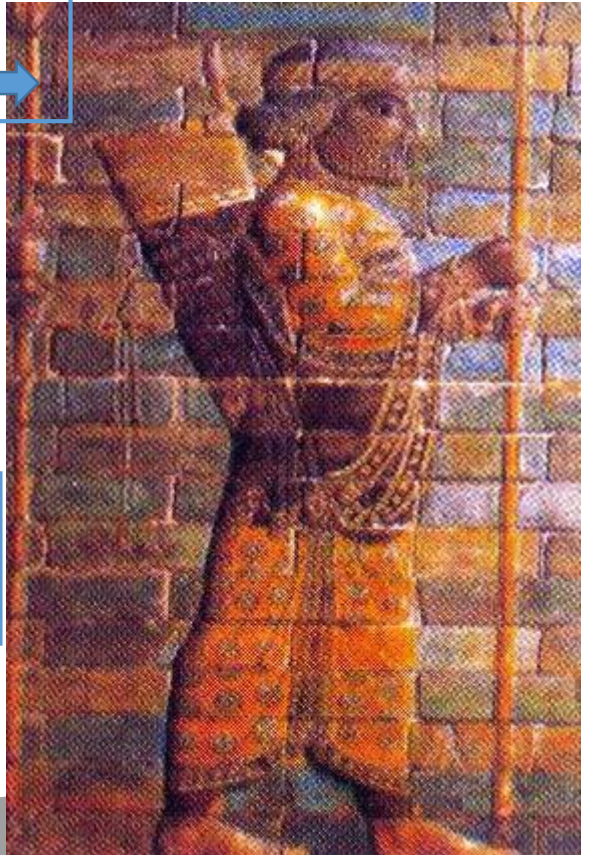
گزنفون: کورورش پس از فتح بابل و پیش از تاجگذاری لباس های مادی را بین سربازان سپاه خود به عنوان لباس رزم رسمیت بخشید.



کاپی ریس ← تونیک بلند

کیمپا سپس ← تونیک کوتاه برای کندیس در یونانی دو لغت به کار رفته است

کماندار پارسی - کاشی لعاب دار شوش - موزه لوور



کندیس کوتاه شده را منشأ گت های امروزی می دانند.

کوروش عادت داشت برای رعایت حال اقوام مغلوب پس از فتح سرزمین های ایشان جامعه آنان را برتن کند. اما این کار جامعه یک قانون یا عمومیت برای سپاهیان و مردمانش نداشت. معروفترین زمانی که او این کار را انجام داد پس از فتح بابل است که لباس بابلی پوشید.

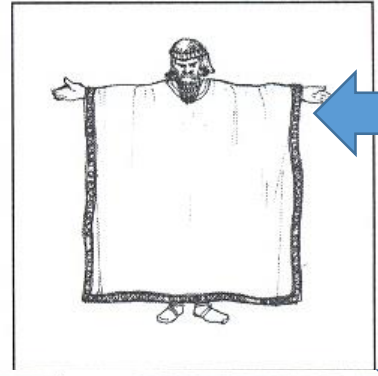
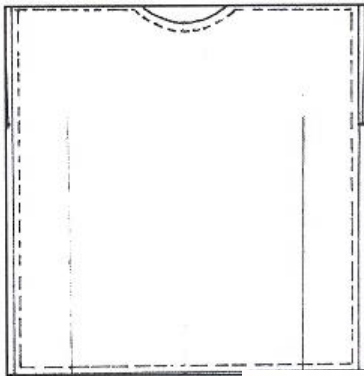


نقش برجسته کوروش در پاسارگاد
از فتح بابل با لباس مرسوم بابلیان
فرم و نقش در لباس هخامنشیان به فرم
و نقش در معماری همسان است

برای ساختار کندیس دو تعریف وجود دارد:

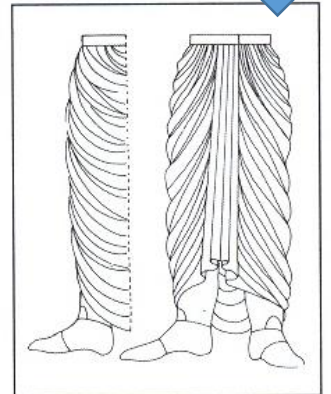
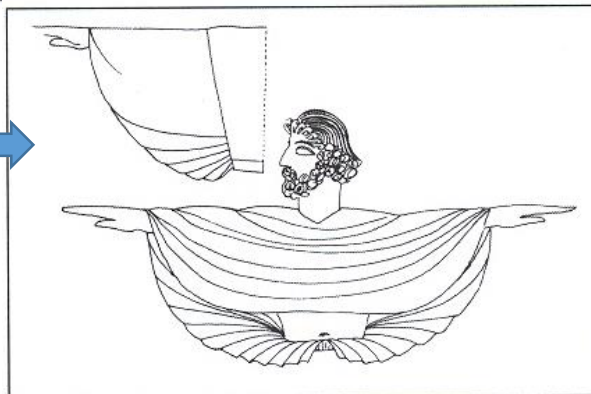
الف- پارچه مستطیلی شکل به درازای دو دست باز یک فرد و طولی تا ۱.۵ برابر قد او که دولا بوده و در پهلوها به اندازه دلخواه و کمی پایین تر از بغل تا پایین قد لباس دوخت می خورد.

ب- دو تکه پارچه چهارگوش یا نیم دایره که یکی را به کمر بسته و دیگری را از سر رد کرده و در زیر بغل بهم می دوختند.



در تعریف دو از کمربندی چرمی استفاده می شود

لباس های هخامنشی علاوه بر تاثیر پذیری از البسه مادها از البسه عیلامی ها نیز تاثیر پذیرفته است.



بر روی کندیس و در فصل سرما پوشیده می شده است + همان کندیس که صرفا بالاتنه را می پوشانده است + قسمت بالای تعریف دوم لباسی از کندیس + در برخی از سنگ نگاره ها هویدا است

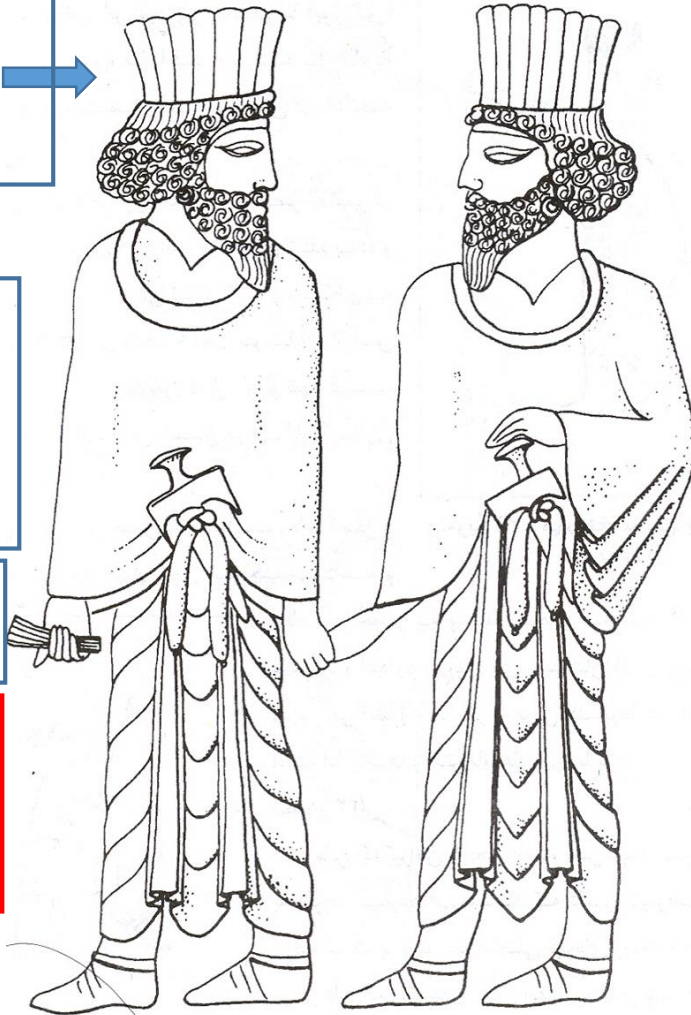
نمونه ای از شنل یا بالاپوش
مجزا که به صورت کندیس
پوشیده می شود.

ج- زیرپوش

مردان هخامنشی نمایش
بدن برهنه را صحیح نمی
دانستند. چز دو دست برهنه
نمایش هر یک از اندام برهنه
خود را جایز نمی دانستند.

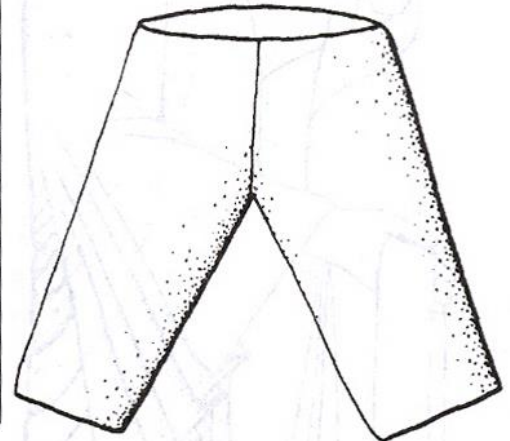
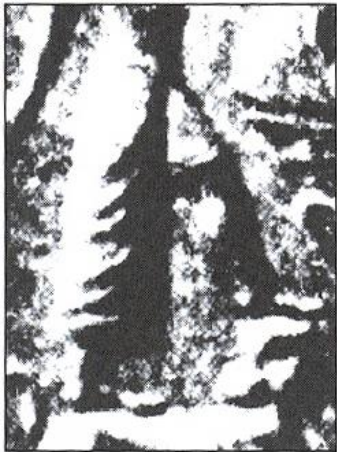
مردان هخامنشی سر تا پا
پوشیده بودند.

پوشاندن بدن یک فرهنگ
اصیل پارسی بوده و تخطی
از آن گناهی بزرگ محسوب
می شد.



نیم شلوازی سفید (شلوار پاکدامنی) + پیراهن سفید چسبان (نرم و نازک)

در نقوش تخت جمشید زمانی که پادشاهان هنگام نبرد گوشه دامن لباس خود را بالا زده اند قسمتی از زیر لباس که دارای شلوار پاکدامنی است، دیده می شود.



مهمترین پوشاک هخامنشیان است + نوع پوشش سر جایگاه اجتماعی فرد را نشان می دهد + تشکیل ارتش منظم و تشکیلات کشوری به تنوع سرپوش های هخامنشی دامن زد.

۱-۵- کلاه ترک دار

بر سر سربازان و بزرگان هخامنشی دیده می شود + ۲۴ ترک + از جنس نمد + کلگی در وسط + کمی برجستگی

۲-۵- کلاه بدون ترک ساده

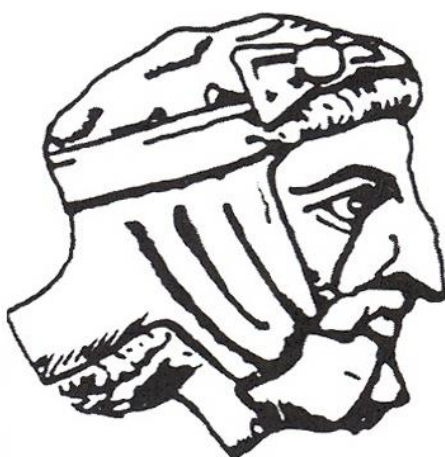
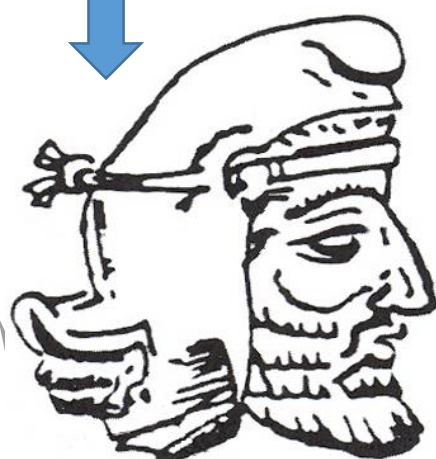
مشابه کلاه ترک دار اما ساده + توسط بزرگان و راهنمایان درباری استفاده می شد.

کلاه ۲۴ ترک دار

کلاه ساده بدون ترک

۳-۵- باشلق

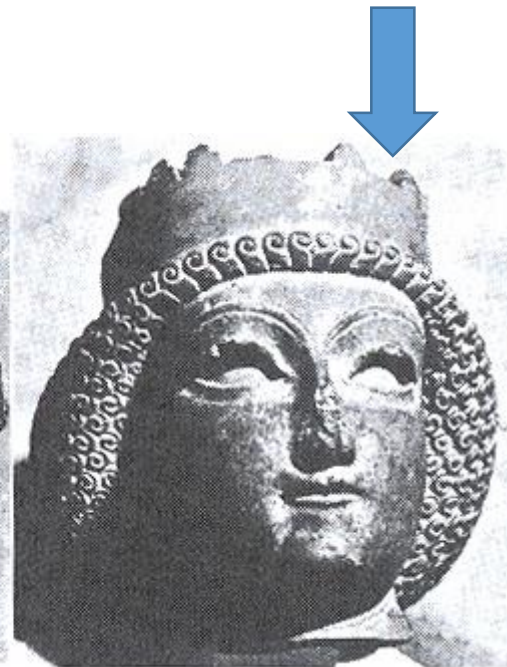
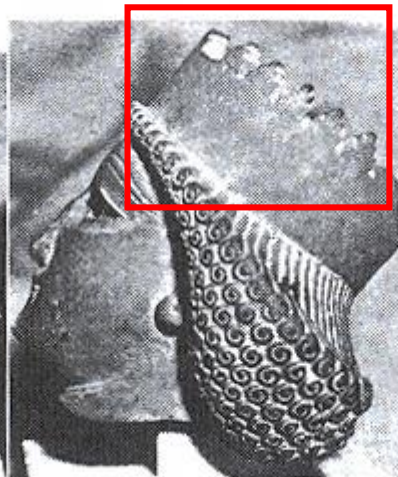
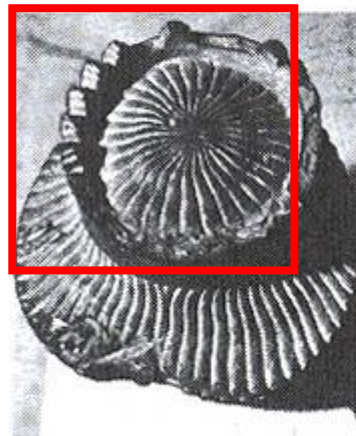
همان باشلق مادی + کلاه
سواره نظام + پوشاننده سر
و صورت در سرما و توفان
+ سرپوش خدمه سفرخانه
شاه + افرادی که در
نزدیک شاه صحبت می
نمودند. انواع باشلق
هخامنشی



۴-۵- تاج

کلاه شاه + بالای آن پلکانی و برج مانند + نمادی از سمبل قدرت + مزین به طلا و جواهرات رنگین + استفاده در مراسم رسمی

تاج خشایار شاه



د-۵- کلاه حلقه ای

از جنس نمد + شاه در هنگام سوارکاری یا شکار + خدمتگزاران دربار یا نیزه داران + در نقوش تخت جمشید مشاهده می شود + در تالار های سرپوشیده بر سر نیزه داران + بدون کلگی + شبیه دیهیم اما متفاوت از آن

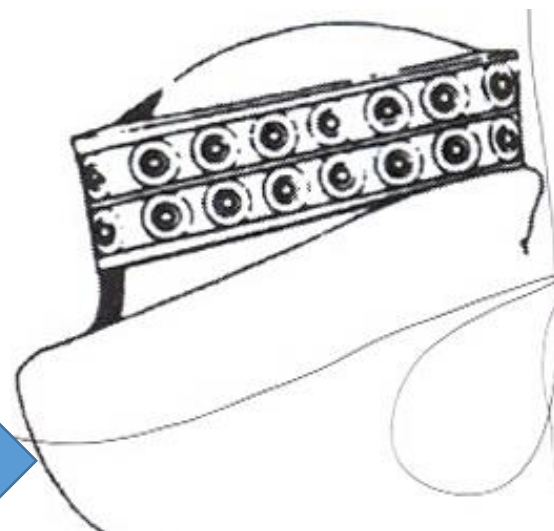


کلاه نمدی و حلقه ای



د-۶- دیهیم

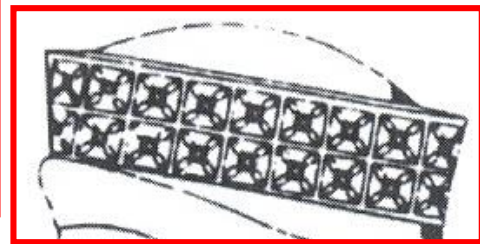
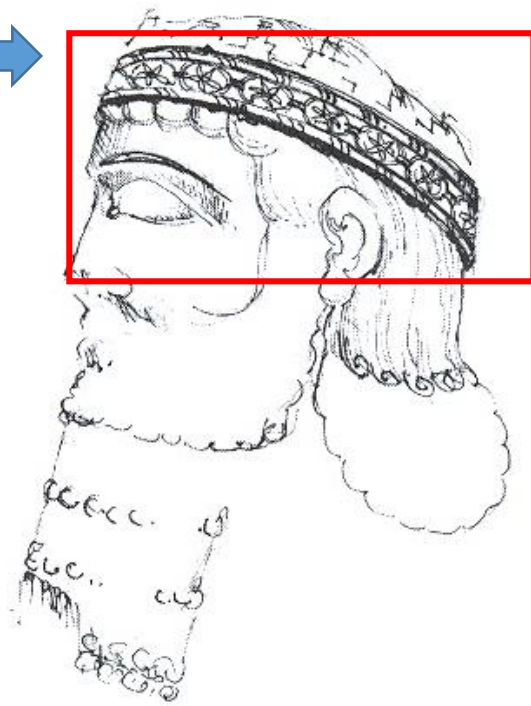
حاقه ای طلایی + بلندی ۵ سانتی متر + تزئین شده با نقوش گیاهی + کلاه مشخصه ولیعهد + نشانه ای از پیروزی و افتخار + در بیستون بر سر داریوش و دو شاهزاده دیگر است + براساس نوشته هرودوت در نبرد ها بر سر ولیعهد بوده است + نوعی سربند نیز بوده و از ریختن موها بر چهره و پیشانی جلوگیری می کرده است + دیهیم ولیعهد عمدتاً آبی رنگ و با خال های سفید + دیهیمی که با حلقه های گل و گیاه درست می شده است (تاج گل یونانی) را بساک می گفتند. + در اعیاد از بساک استفاده می شده است. + ریشه سربند را در دیهیم می دانند.



دیهمیم داریوش در بیستون

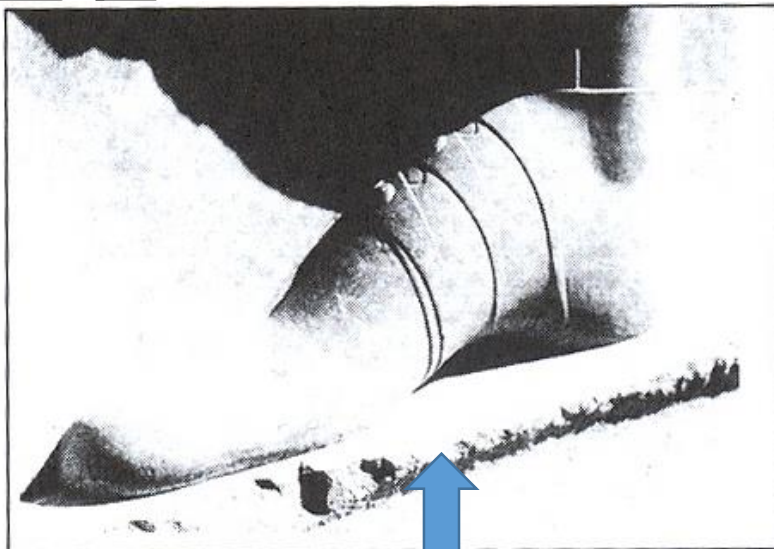


اسکندر نیز به تقلید از شاهزادگان هخامنشی دیهمیم ارغوانی با نقوش هالدار سفید بر سر گذاشت.



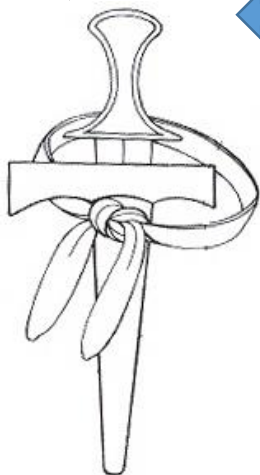
ه- پاپوش

مانند کفش مادها ولی مرسوم بود که سه بند بسته شود. = رنگ سرخ مخصوص پادشاه بود.



و- کمر بند

عمدتا از چرم + برای پادشاه از رنگ طلایی



پوشاک نبرد هخامنشیان

گارد جاویدان همان لباس مرسوم و رسمی هخامنشی را می پوشید.

لباس ارتش هخامنشی چهار جز اصلی دارد: الف- کلاهخود ب- تونیک ج- زره د- شلوار رکاب دار

الف- کلاهخود: نرم + مانند تیارا ب- تونیک آستین دار و ارغوانی رنگ ج- زره آهنی و شبیه فلس ماهی

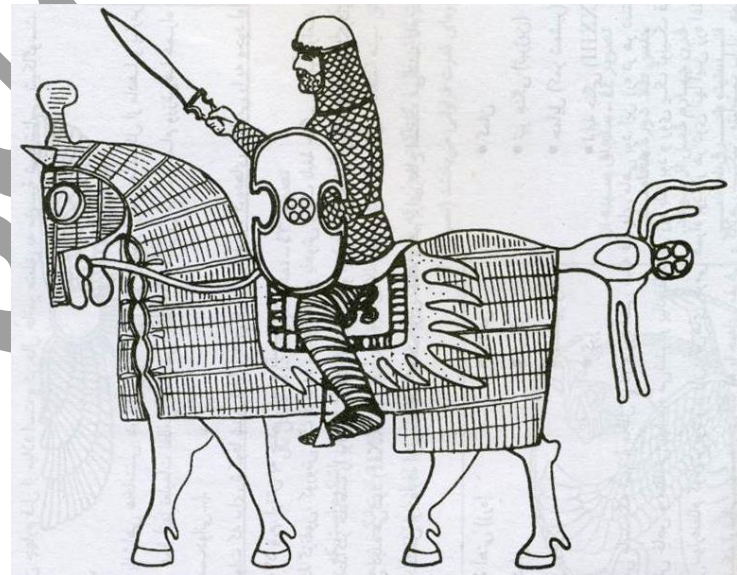
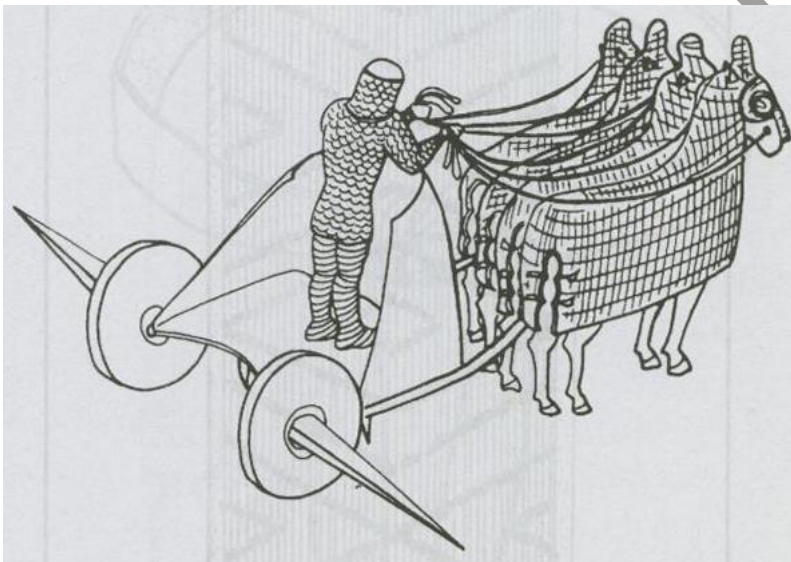
زره را روی تونیک می پوشیدند + گاهی روی زره تونیکی دیگر هم می پوشیدند.

سواره نظام زره کوتاه و پیاده نظام زره بلندتر داشتند + تیر، کمان، سپر، خنجر از ملزومات همراه سواره نظام محسوب می شد.

برای حمل سلاح از چند کمر بند یا بند چرمی استفاده می شد. + گاهی تا ۱۲ ابزار جنگی با پساده نظام باید حمل می شد.

سلاح و سپر تزئینات ویژه ای داشتند که با تزئینات لباس معمول هخامنشی متفاوت بود + این نقوش از نظر روانی روی سپاه دشمن زیبا و فریبنده جلوه می کرد.

در بسیاری از موارد اسب ها را هم زره می پوشیدند + تا روی ران اسب ها زره پوش بود + دم اسب های جنگی گره و تزئین می شد و یال اسب ها کوتاه می شد.



پوشاک زنان هخامنشی

اسناد تصویری و نگاره از زنان هخامنشی اندک و نادر است + براساس نوشته ها بین مردان و زنان هخامنشی تفاوت دیده نمی شود + براساس اسناد مکتوب بین زن و مرد حقوق یکسان برخوردار بوده است + در الواح گلی از کار زن و مرد در کنار هم صحبت به میان آمده است.

پوشاک زنان هخامنشی به سه نوع قابل تقسیم است:

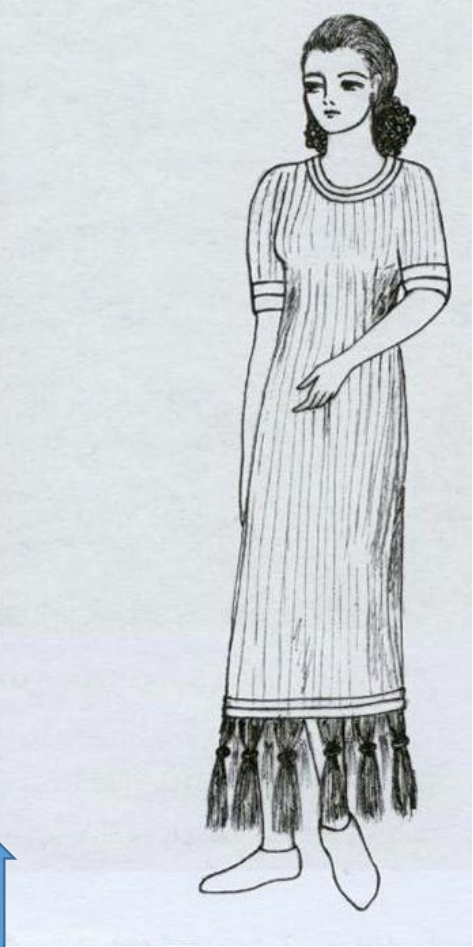
الف- مشابه با زنان عیلامی ← برای زنان بومی و عادی

ب- دقیقاً مشابه با مردان هخامنشی ← برای زنان درجه دو و خدمتکاران

ج- مشابه با مردان و دارای پوشش سر(چادر) ← برای زنان درجه ۱ و ملکه و بزرگان

چادر ← چاتر ← چاتره ← شاتر ← شادر ← به معنی پنهان کردن

الف - مشابه زنان عیلامی



لباس بلند و سرتا سری + آستین کوتاه و تنگ + در پایین حاشیه تزئین شده با بندهای گره دار

بازسازی از توصیف آنهایتا در اوستا + صرفا کمربندی اضافه و جبه از پوست حیوان و دیهیم شاهی

کفش ها در هر دو یکسان

ب - دقیقا مشابه با مردان هخامنشی

در این خصوص روایت های مکتوب زیاد است + به خصوص در کتاب های یونانی

هرودوت : به این موضوع در نبرد با ایرانی ها اشاره می کند و داستان معروف آمستریس

گزنفون : در سیروپدیا در قسمتی از داستان پانته آ این موضوع را شرح می دهد.

تهیه لباس برای خشایار شاه + خشایار شاه دوست داشت + برای آن که دربار به او ظن نبرند خود پوشد

مصر + از سنگ آهک + ملکه ایرانی

لباس مانند لباس مردان است



مهمترین سند در این زمینه پرده تزئینی ملکه های ایستاده پازیریک است.



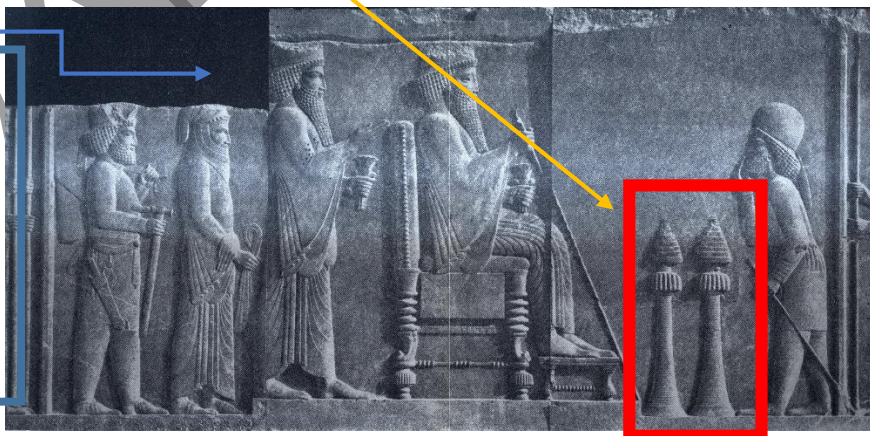
پرده تزئینی ملکه های ایستاده بازیریک

قسمتی حقیقی از پرده ملکه های ایستاده



آتش دانی ایرانی مشابه با تخت جمشید

یک دست ملکه بلند + گل نیلوفر + ندیمه کوتاه تر +
روی دست حوله + احتمالاً مراسم مذهبی + پوشش هر
چهار نفر یکسان + ملکه فقط چادر دارد + لباس با
لباس مردان تفاوت ندارد + تاج مشابه با تاج
خشیارشا + هر چهار طرح یکسان فقط رنگ زمینه
متفاوت



ج- مشابه با مردان و دارای پوشش سر(چادر)

در پارچه و پرده تزئینی لکه های ایستاده بازیریک مشخص
است + ملکه ها چادر بر
سر داشتند.



زنی با چادر سوار براسب
برای شرکت در مراسم
مذهبی + موزه
باستانشناسی استانبول



در لباس زنان موارد زیر در نظر گرفته شود:

الف- لباس زنان همگس بلند تا قوزک پا است.

ب- لبه های لباس و یا آستین ها عمدتاً حاشیه دوزی و نقش دار بود.

ج- چادر ها نیز می توانست نقش دار یا بدون نقش باشند.

مهر غلتکی استوانه ای هخامنشی

لزومی ندارد هم کندیس و هم چادر نقش دار باشد. ممکن است فقط یکی از آنها نقش داشته باشد

پوشش سر زنان هخامنشی

الف- کلاه گیس

در این تصویر احتمالاً خدمتکاری در دست دارد که احتمالاً یک کلاه گیس است + احتمالاً هم زن اشرافی و هم دو خدمتکارش از کلاه گیس استفاده کرده اند. + گزنفون آورده است که زنان و مردان هخامنشی همواره از کلاه گیس استفاده می کردند. + گزنفون اعتقاد دارد این رسم از ماد ها به هخامنشیان رسیده است.

ب- گیس بند

بعضاً زنان انتهای موی بلند خود را با گیس بند تزئین می کردند.

مهر و سکه دوره هخامنشی

ج- تاج

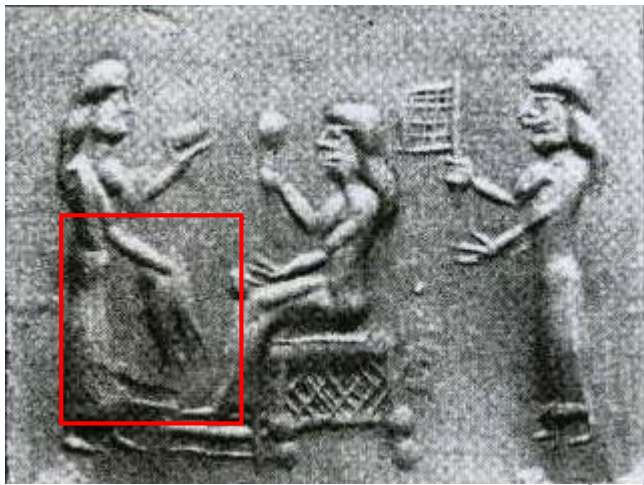
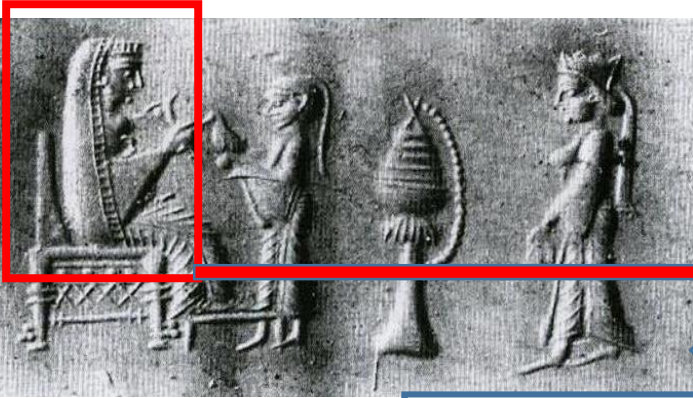
تاج زنان هخامنشی را می توان به سه نوع تقسیم نمود

تاج با لبه زیگزاگی

کنگره ساده

تاج با لبه کنگره دار

کنگره پله دار





תהא תהא