

- لویی سیزدهم

لویی درستکار + یکی از قدرتمندترین کشورهای اروپا شد + مدیون صدر اعظم فوق العاده او
کاردینال ریشلیو + ۱۶۱۰ تا ۱۶۴۳

فرانسه از عهد لویی سیزده وارد عصر باروک می شود.

از این دوران در طراحی لباس به کشور پیشرو مطرح دنیا بدل می شود + با این حال اوایل این
دوران مانند ادوار قبل بود + پارچه های فاخر و گلدوزی ها ظریف و زیبا بود.

باروک در نقاشی

پرتجمل + رنگین + پر از اغراق و اسرافکاری + واژه باروک مشتق از واژه پرتغالی بارکو است برای توصیف مرواریدهایی که بصورت
کج و نامرتب شکل یافته باشند + از ویژگی های باروک پرهیز از خطوط مستقیم و تمایل به استفاده از شکل های کج شده و خطوط
مورب است + در باروک حفظ تعادل و وحدت آفرینی میان عناصر متکثر و متنوع مقدم بر هر چیز دیگری است + رنگ درخشان و
تضاد نور و تاریکی به ندرت دارد + استفاده از حامیان هنری قدرتمند (لویی سیزدهم و لویی چهاردهم) + طبیعت بی جان، صحنه
هایی از زندگی روزمره + عمدتاً بر روی سه پایه خلق می شد.

باروک دو نوع است:

- ۱- پوسن گرایان، که طرح را بر رنگ مقدم دانسته و مبدع آن نیکلا پوسن بود. پوسن گرایان در کنار هم تشکیل صنف های مشخصی
را داده و زندگی بسته و محدود هنری را پی می گرفتند. **باروک لویی چهاردهم پوسن گرا باروک لویی سیزدهم رنگ گرمی باشد**
- ۲- روبنس گرایان که رنگ را بر طرح مقدم دانسته و مبدع آن پینر پل روبنس بود.

کاردینال ریشلیو

بزرگ زاده، سیاستمدار و روحانی فرانسوی + عالیجناب سرخپوش + نخستین صدر اعظم +
پروتستان ها را کاملاً سرکوب کرد + بسیار زیرک و کارآمد + عامل اصلی تبعید ماری دومدیچی

در ۱۶۲۵ جلوی ورود نخ های فلزی و گلدوزی از اسپانیا و
پارچه های ابریشمی از ایتالیا را گرفت + در ۱۶۳۳ جلوی
ورود تورهای طلائی و نقره ای از ونیز و ایتالیا را هم گرفت.

در نتیجه از زرق و برق لباس ها به شدت کاسته شد + صنعت
نساجی و پارچه های ابریشمی مخمل فرانسه جان گرفت + با
این حال پارچه های مخمل فرانسوی نقش و نگار کمی داشت
+ سعی کرد گلدوزی های ابریشمی را تقویت و جایگزین سیاه
دوزی اسپانیایی نماید + برای کنترل مصرف ابریشم دستور
داد از نخ های کتان برای گلدوزی به جای نخ های ابریشمی استفاده نمایند.

کاترین دو مدیچی + لباس او همان لباس های عهد هنری چهارم است



پوشاک مردان لویی سیزدهم

- الف- فالینگ بند ب- دابلت ج- شلوار ونیزی د- پیراهن زیر ه- برندینگ و- پاپوش
ز- جوراب ح- مانتو یا کاسوک ط- کلاه گیس و سرپوش

فالینگ بند

گردن پوش یقه + صاف + پهن و خوابیده + بعد ها تور دار شد + بعد ها به یقه لویی معروف شد + از ۱۶۴۰ کمی کوچکتر و کامل توری شد و در نهایت آرام آرام حذف شد + قبلا از پارچه کتان لطیف و سفید تهیه می شد. (۱۶۱۵ تا ۱۶۴۰)
عالیجناب سرخپوش از عرقچین های قرمز استفاده می کرد

فالینگ بند حاشیه توردار



فالینگ بند از کتان سفید و با بافت غیر متراکم تهیه می گردد



فالینگ بند امروزه توسط روحانیون + وکلا و در برخی از لباس های آکادمیک هم استفاده می شود + بعدها و از ۱۶۴۰ که فرم آن که کوچکتر شد به عنوان پوشش رسمی کشیش های کاتولیک استفاده شد و تقریبا به صورت دو

نوار باریک در جلوی گردن درآمد + در لباس کشیش های امروزی نیز به صورت دو نوار بلند تر که از هم فاصله داشته و به صورت اریب قرار می گیرند، درآمد.



دابلت

چسبان + آستین ها دارای چاک طولی بلند + جلو یا با یک دکمه بسته می شد و یا از گودی یقه تا چند دکمه بسته و سپس باز گذاشته می شد + پیراهن زیر کاملا مشخص بود + جلوی لباس به صورت در می آمد.



شلوار ونیزی

گشاد + تا زیر زانو + لایه دوزی شده یا لایه دوزی نشده + در زیر زانو به بند جوراب ختم می شد + در صورتی که با چکمه پوشیده شده باشد، با بند جوراب شرابه یا تور دار بسته می شود.

این بستن در زیر زانو را اصطلاحا کانون می نامند.

شلوارها تک جیب در چپ یا راست و اطراف دهانه آن نوار دوزی می شد.

شلوار کوتاه برف دار کلا دیگر نبود

پیراهن زیر

آستین گشاد + لباس کاملا گشاد + از جنس ساتن ابریشم یا کتان لطیف + از پشت درز کوتاه داشت

برندینگ

نوارهایی افقی روی لباس که از یک طرف دکه و جای دکه داشت و برای سفت و یا گشاد کردن لباس استفاده می شد + نام آن از مردم برندینگ که این کار را می کردند گرفته شده بود.

پاپوش

چکمه ها کوتاه با لبه برگردان (منشا اسپانیایی) + چکمه از ۱۶۲۵ رواج یافت + چکمه ها عمدتاً روشن، سفید، کرم، زرد و ... بود (سفید

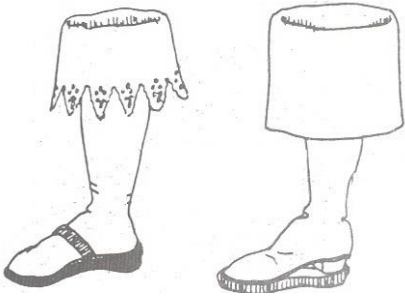
محبوبترین رنگ بود + چکمه ها به صورت سکویی نیز مورد استفاده قرار می گرفتند + چکمه ها مهمیز داشت و یا از رو پشت به فرم پروانه ای تزئین می شد.

کفش پاشنه کوتاه مانند دوران هنری چهارم نیز بعضاً دیده می شد.



جوراب

از جنس ابریشم + در زمستان بعضا چند جفت روی هم پوشیده می شد + لگینگ تبدیل به بوت هوز شد + بوت هوز از جنس کتان ضخیم و برگردانی عریض از تور دارد که بر روی چکمه بر می گردد.



مانتو یا کاسوک

مانتو: شنل بلند + بدون یقه یا با

یقه چهار گوش + با دو بند در جلو

بسته می شد.

کاسوک: بالا پوشی کوتاه +

آستین گشاد +

شبهه ماندیلیون +

با این تفاوت که به

روی سینه بر نمی

گشت و آزاد بود +

آستین دیگرش بر تن نمی شد

بستن حمایل از پارچه

ای سفید مرسوم بود

فالینگ بند

دابلت

پیراهن زیر

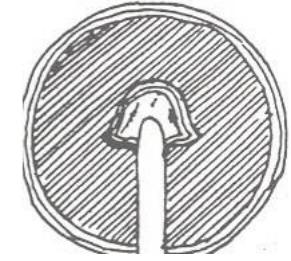
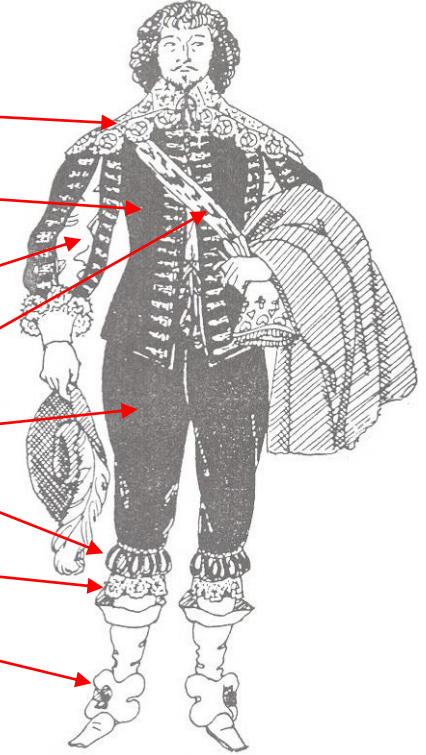
حمایل

شلوار ونیزی

کانون

بوت هوز

پروانه چکمه



Source gallica.bnf.fr / Bibliot

پارچه حمایل از ساتن ابریشمی بود.



کلاه

از جنس پوست

سگ آبی یا نمدی + با لبه های بزرگ + پر بزرگ و بلند شتر مرغ



کلاه گیس لاولاک

نوعی کلاه گیس مشابه با موی بافته لاولاک + موهای مجعد از وسط باز شده و تا روی شانه

کروات

پارچه ای از کتان یا ململ سفید با حاشیه تور + با چندلا کردن و آزاد کردن گردن بسته می شد + نام خود را از کروا که نظامی فرانسوی بود گرفت + او برای محافظت گلوی خود دستمالی را به گردن بست + از ۱۶۳۶ هیچ خوش لباسی بدون دستمال گردن یا کروات نبود.



پوشاک زنان در عهد لویی سیزدهم

مهمترین تغییرات در لباس های عهد لویی سیزدهم در لباس های زیر رخ می دهد

الف - لاکسر و فری پُن ب - کرسٹ رو د - لامُدست

زیردامنی حالت طبلی دوره هنری چهارم را داشت + با این حال زیردامنی های زیادی بر روی هم پوشیده می شد.

حالا اگر فرض کنیم در این حالت یک زیردامنی داشته باشیم و یک دامن روی آن، دامن زیر را لاکسر یا سری و دامن رو را فری پُن یا گستاخ می نامیدند.

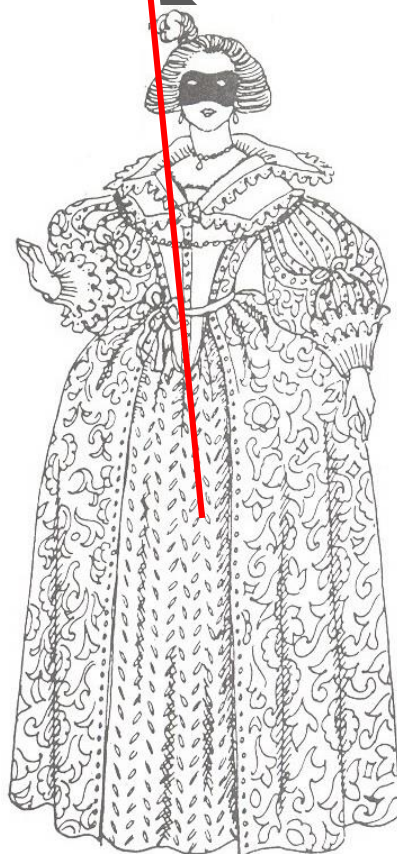
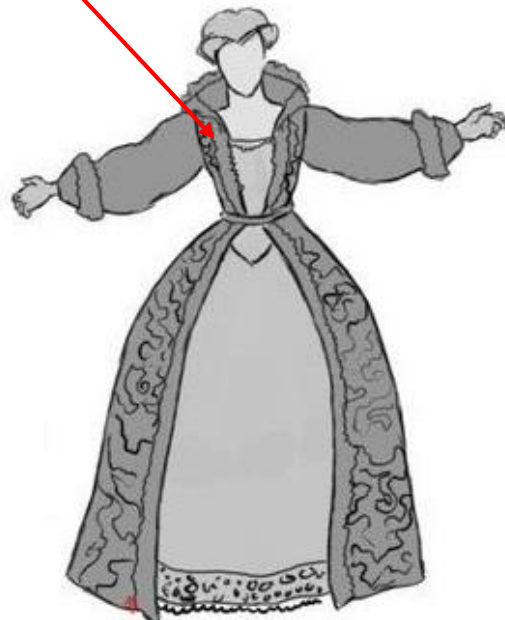
دامن زیر ← لاکسر یا سری دامن رو ← فری پُن یا گستاخ

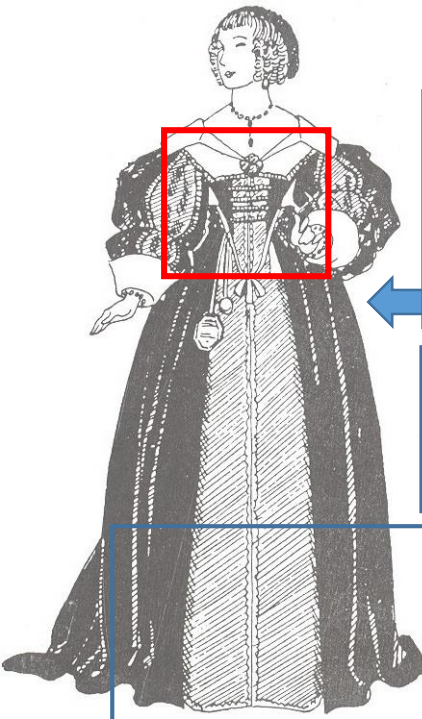
زیردامنی های طبلی نسبت به زیردامنی های طبلی گذشته کوچک تر شدند.

لامُدست

نوعی گاون (به آن رو گاون هم می گویند) + شبیه ردا + جلو باز + با رنگ و جنس متفاوت با فری پُن + آستین چاک دار + تا نیمه قرن هفدهم رواج داشت.

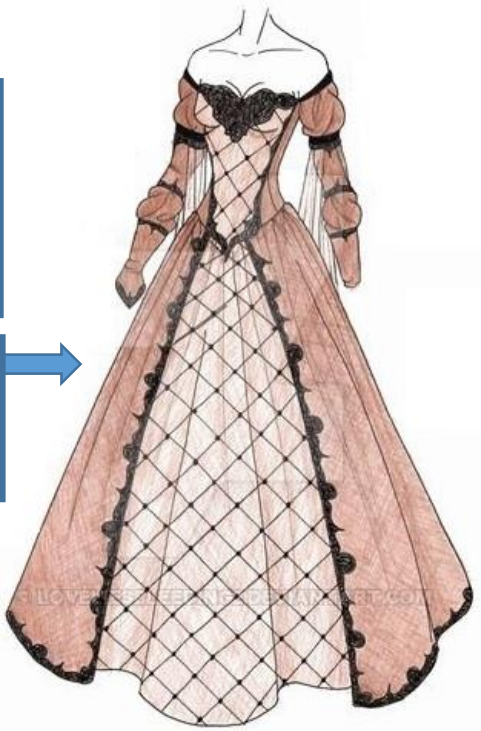
لامُدست بدون آستین





برای بست لامدست روی بدن مانند تصویر قبل از کمربندی که دور تا دور آن می گذشت استفاده می کردند. اما گاهی نیز آن را با بندینک هایی در جلوی سینه می بستند.

در نمونه هایی که در قرون بعدی رواج یافت این ساختار به صورت تزئینی تر نیز در سر تا سر لامدست به کار رفت.



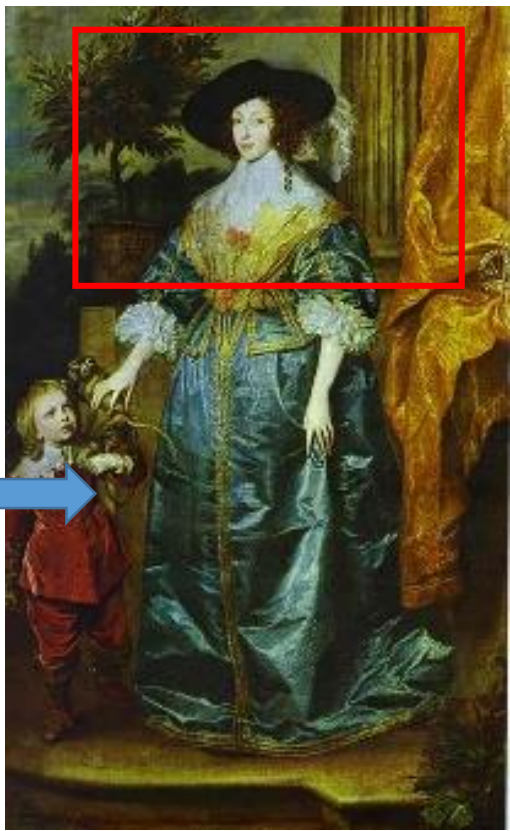
زنان طبقه بورژوا:
لامدست نمی پوشیدند و به جای آن لاکسر را تزئین می کردند و فری پُن سیاه را روی آن از پایین از کناره ها به سمت بالا جمع می کرد و با سنجاق در درزی که تعبیه شده بود محکم می کرد.



برای باریک تر نشان دادن بالاتنه در این دوران از سینه بند شکم بندی هایی که انتهای پایینی آن تیز تر بود و بندینک و مادگی از جلو و بعضاً از پشت بسته می شد استفاده می کردند. این کرست ها و شکم بندی ها روی لامدست بسته می شدند.



بعدها این کرست ها و شکم بندی ها تبدیل به جلیقه هایی محکم شد



کرست و شکم بندی هایی که با مادگی از پشت بسته می شوند.

از اواخر دوره لویی سیزدهم، زیر دامنی های طبلی برداشته شد + کرست ها راحتتر بسته می شد + انتهای نوک تیز کرست های رو برداشته شد + زنان هم از فالینگ بند استفاده کردند.



Madame Sher

کلاه های زنانه

کلاه ها همچنان کلاه های بره دوران هنری چهارم بود.



اما کویف یا تور که بر سر انداخته شود، بیشتر مرسوم بود.

از تور ساده که بر سر انداخته می شد، زنان بورژوا بیشتر استفاده می نمودند.

در هنگام شکار، زنان کلاهی مشابه مردان بر

سر می گذاشتند + در هنگام عزاداری هم

کلاهی عجیب، شبیه به قفس پرندگان که

تمام سر و شانه را می پوشاند بر سر گذاشته

می شد + شاکله اصلی این کلاه با مفتول های

فلزی نازک حاصل می شد.

برخی از نکات مهم در لباس های دوره لویی

سیزدهم

الف- استفاده از دستکش بلند از چرم بزغاله

و دست گرم کن ماف از پوست خز مطابق ادوار گذشته همچنان مرسوم بود.

ب- استفاده از آرایش های غلیظ مشابه با آنچه در زمان هنری سوم و کاترین دومیدیچی

مرسوم بود، مجدداً مرسوم گشت.



ج- بادبزن دستی برای مرد و زن یک اکسسوری مهم و پرطرفدار

محسوب می شد.

د- آئینه را هنوز به کمر می بستند. اما دنباله بلند نداشت و کوتاه تر شده

بود.

ه- به جای آئینه از عطردان استفاده می

کردند که در هر زمان لازم می دانستند به خود

عطر می پاشیدند.

و- زنان از چتر ایتالیایی که به آن آمبرالا می

گفتند، استفاده می کردند. حتی در هنگام

سوارکاری به کناره زین این چتر آفتابی

متصل می شد و یا از خمه ای خاص برای نگه

داشتن چتر بر بالای سر خود استفاده می

کردند.

