

## - لباس بختیاری

چهار نکته :

لباس بختیاری بخشی از پوشش مردم لر است در تمام مناطق بختیاری نشین علی‌رغم تفاوت‌های جزئی، تا حدودی یکسان هستند. منطقه چهار محال و بختیاری معدن رنگ‌زاهای طبیعی ایران بوده و از همین رو تنوع رنگی در لباس های این منطقه در مناطق دیگر دیده نمی شود.

لباس های مردم بختیاری در مناطق مختلف آن با یکدیگر تفاوت های نسبی دارد که در مورد آن صحبت نمی کنیم.

پوشش مردم بختیاری براساس جغرافیا و فرهنگ آنان در طول تاریخ طراحی و ایجاد شده است و بر روی اقوام مجاور خود تاثیر گذاشته و یا از آنها تاثیر پذیرفته است.

## - لباس زن بختیاری

لباس زن بختیاری دارای هفت جز است که در ذیل به آن می پردازیم

### الف- پوشش سر

چهار جز (پنج جز) دارد:

۱- لچکی ۲- می نا ۳- بند سوزن (سیزن بن) ۴- دستمال (شده) ۵- بنایی (زیرلچکی)

### الف- ۱- لچکی

در برخی مناطق به آن لک یا گلچه (گوش میوندی) نیز گفته می شود.

در تقسیم بندی کلاسیک لباس، آن را جز عرقچین ها کلاهک ها محسوب می کنیم (نیمه عرقچین)

کلاه مانند ست + قسمت پشت آن زیر می نا قرار می گیرد + با سیزن به می نا متصل می گردد + روی لچکی با دوخت های مختلف (بویژه دوخت های که در آن سطح کار با مواد غیر منسوج پوشانده می شود) پر می شود + دو بند دارد که از کنار گوش ها گذشته و زیر گلو به هم گره می خورند + با این دو بند گره خورده لچکی را روی سر ثابت نگه داشته می شود.

پولک + منجوق + سکه قدیمی + مروارید + سنگ و ... لچکی جلوه زیبایی خاصی می یابد.

انواع متداول لچکی ۱- ریالی ۲- سیخکی ۳- صدفی

رایج ترین لچکی، لچکی ریالی است. → تزئین آن با سکه های قدیمی (ریال) استفاده می شود.

لچکی ریالی

لچکی

می نا



Namnak.com



باشگاه خبرنگاران

پولک دوزی روی لچکی

نمونه ای دیگر لچکی ریالی (نفیس ترین لچکی بختیاری)



نحوه دوخت و تزئین لچکی

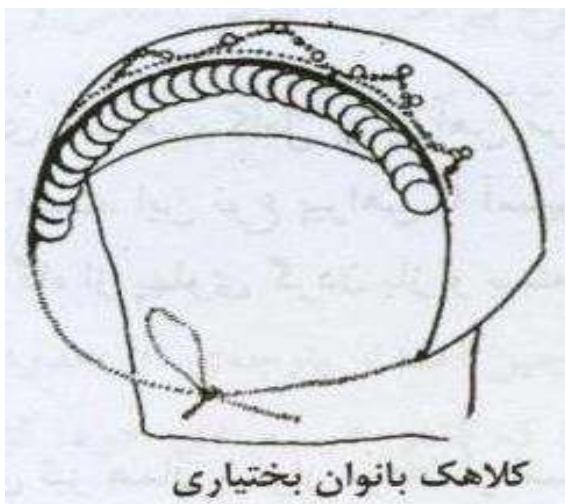


باشگاه خبرنگاران

امروزه به جای استفاده از دو بند که در زیر چانه گره بخورد از یک کش نسبتاً پهن استفاده می شود.



لچکی پشت سر تا نزدیک پایین گردن را می پوشاند. قسمت جلوی موی سر تا حداکثر ضخامت چهار انگشت از زیر لچکی بیرون است.



الف-۲- بُنایی (زیر لچکی)

سکه های طلا یا نقره را به هم جوش می دهند و در زیر گلو در قسمت گره خورده دو بند لچک قرار می دهند که به آن زیر لچکی یا بُنایی می گویند.

زیر بنایی در نمونه های قدیمی تر لچکی دیده می شود.

الف-۳- می نا (mayna)



در تقسیم بندی کلاسیک لباسی نوعی روسری محسوب می شود. این نوع روسری کم عرض و مستطیلی شکل است و حدود ۱ متر تا ۳٫۵ متر طول دارد.

روی لچکی قرار می گیرد + نازک و حریری گونه است + الوان (عمدتاً آبی، سبز، زرد، سرخ یا نقش) + جوانان از رنگ های روشن و زنان میانسال از رنگ های تیره

مینا را با سنجاق هایی بلند به لچکی متصل می کنند.

قسمت جلو مو را تاب داده و از زیر لچک بیرون می آورند و در پشت مینا پنهان می کنند. در گویش محلی به موی تاب داده شده ترنه می گویند. آرایش موها در زیر لچک و مینا شکل خاصی است.

می نا

ترنه



Arga-mag.com

نحوه اتصال

می نا به لچکی با سنجاق قفلی بلند

دنباله می نا پشت سر پیچیده و یا جلوی سینه رها می شود.

الف-۴- بند سوزن (سیزن بن)

از پشت سر تا کمرگاه آویزان می شود + دو سر این ریسمان را که پر از مهره و زینت آلات دیگر است، به وسیله گیره یا دو سنجاق قفلی بر روی لچک محکم می کنند + گاهی ممکن است جلوی سینه هم بیفتند (به ندرت)

موها را از وسط فرق باز می کنند. یک فرق نیز از روی یک گوش تا گوش دیگر باز می کنند. یعنی موهای سر عملاً چهار قسمت می شود. دو قسمت پشت سر را می بافند و تبدیل به دو گیسو می کنند و آنها را به هم وصل می کنند. سپس لچک را روی سر می گذارند و دو بند آن را زیر چانه گره می زنند و یک سمت می نا را درست روی لچک، بالای گوش راست قرار می دهند و سنجاق می کنند. سپس ادامه می نا را یک دور و نیم، دور صورت چرخانده و بالای گوش چپ سنجاق می کند. در نهایت دو مرتبه آن را در جهت عکس چرخانده و رها می کنند.



نحوه اتصال سیزن بن به لچک و می نا



ISNA / KHOUZESTAN

ISNA / PHOTO: Ziyab Rostaee

سيزن بن در جلوی سينه افتاده است. زنجير سيزن بن عمدتا نقره ای است.

سيزن بن تزئين می شود.



چهار گوش + الوان + بزرگ و بلند + ابريشمی

### الف-۵- دستمال

در تقسيم بندی کلاسيک لباسی نوعی پيشانی بند(سر بند) محسوب می شود.

آن را بر بالای سر می بندند و دقيقا بر روی پيشانی بسته نمی شود.

دو سر انتهایی دستمال در پشت سر هم گره می خورد. + دنباله های بلند آن در پشت سر ها می شود.

در بسياری از موارد يا بسته نمی شود يا در زیر چادر(می نا) مخفی يا کم اثر می شود.



دستمال می تواند ساده يا نقش دار باشد.

نوع خاصی از دستمال را که زنان برای عزا بر سر می کردند، در گویش بختیاری اطراف مسجد سلیمان، شده می گویند.

در برخی از مناطق و یا مراسم می نا را از پشت سر آویزان می کنند که نمایی شبیه چادر می یابد + کناره های سکه دوزی شده یا تزئین شده می نا آویخته از سر در چنین حالتی جلب توجه می نماید



### ب- پیراهن

در اصطلاح محلی جو مه یا جوه (جووه) نامیده می شود.

از دو پهلو از پایین تا کمر چاک دار (حدوداً ۲۰ سانتیمتر طول چاک) - با این حال به ندرت بدون چاک + بلند تا زیر زانو + آستین بلند + سردست ندارد (مچ ساده بسته می شود) + برش ساده و راسته + یقه گرد + جلوی سینه به اندازه سه دکمه چاک دارد + بالاتنه و دامن صاف (بدون چین) + از جنس ساتن + رنگ متنوع (الوان) + اغلب بدون طرح (دوخت دارد اما پارچه ساده است) (انتخاب رنگ متناسب با سن به سلیقه زنان)

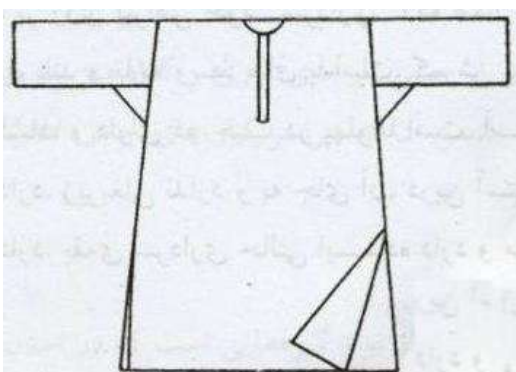


پیراهن زن بختیاری در نوع چاکدار (از جنس مخمل)



بر روی پیراهن زن بختیاری بعضاً دوخت های سنگین و فلزی کار

می شود.



پیراهن نوع بدون چاک زن بختیاری



در بین زنان بختیاری نیز پیراهن و دامن (شلوار قری) نیز همانند بسیاری از مناطق بعضاً همسان در نظر گرفته می شود.



دوخت های روی البسه زن بختیاری فلزی و سنگین است.



### ج- شلوار قری

در تقسیم بندی کلاسیک لباسی نوعی تنبان یا شلیته محسوب می شود. در اصطلاح محلی شلوار قری

قر به معنی پیچ و تاب

بسیار چین دار (تا ۶ متر پارچه می برد) + تمام پایین تنه را می پوشاند + نوع اصیل از جنس مخمل (سنگین، گران و با دراپ بالا) + لیفه دار (به علت سنگینی بجای کش، از بند یا طناب باریکی استفاده می شود که در اصطلاح محلی به آن دم شلوار می گویند).

زنان، زیر شلوار قری یک زیرشلواری می پوشیدند که به آن پاکش می گویند.

انتخاب رنگ های شاد، جذابیت شلوار قری را چند برابر می کند.



شلوار قری



چین دار بودن

پارچه شلوار قری طرح دار انتخاب نمی شود اما بر روی آن دوخت زده می شود.

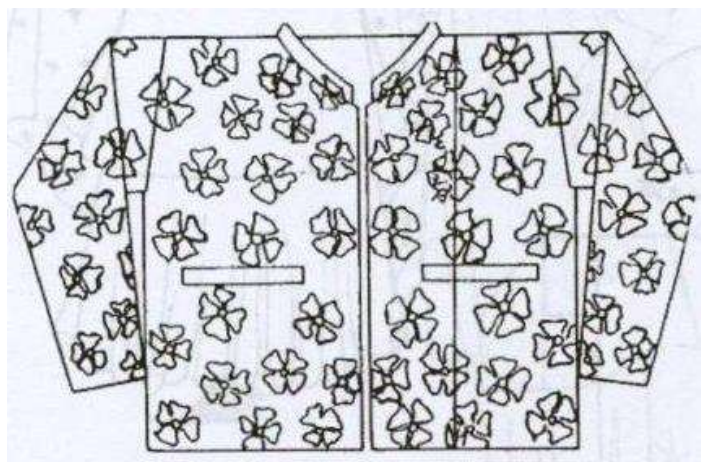




در اصطلاح محلی جلیزقه

در تقسیم بندی کلاسیک لباسی یا بختیاری نوعی جلیقه محسوب می شود.

بر روی پیراهن + مخمل + طرح دار یا ساده + یقه ایستاده + می تواند از جلو با دکمه بسته شود (به ندرت بسته می شود)

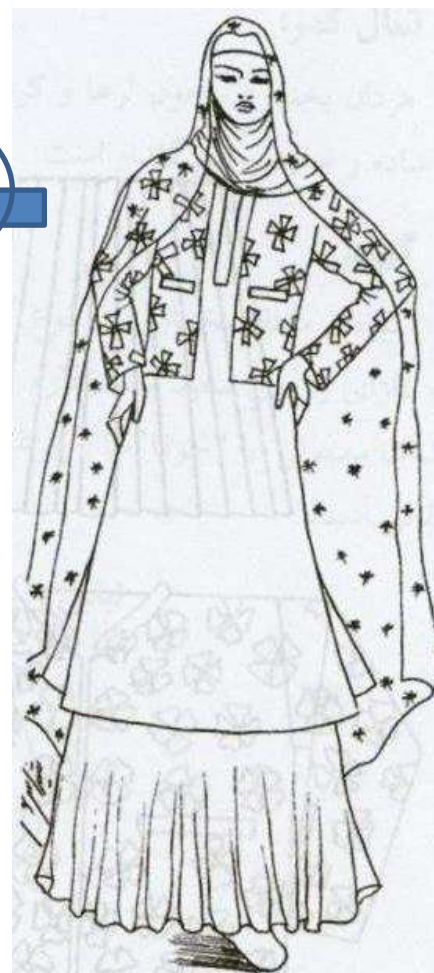
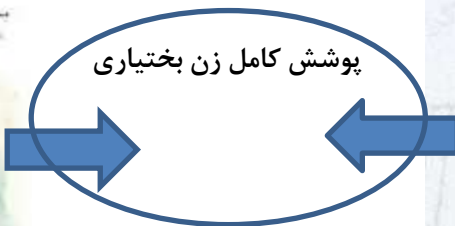


ه-پا پوش

سه نوع است

الف- گیوه      ب- اُرسی      ج- گالش

گیوه ها ساده و بعضاً (به ندرت) نقش دار  
اُرسی چرمی و مشکی (مانند اُرسی مناطق دیگر)  
گالش پلاستیکی و ارزان



مقایسه ای بین لباس زنان اقوام مختلف لر



نمونه ای از لباس کامل لری که با ساتن دوخته شده و بر روی آن تور نقش دوزی شده کار شده است.



سیزن بند با سکه های پول

