

در درس های قبلی به صورت جداگانه با منحنی تقاضا و منحنی عرضه آشنا شدید.

منحنی تقاضا: میزان تمایل مصرف کنندگان به خرید کالا یا خدمات

در بازه زمانی مشخص و به ازای قیمت های مختلف

منحنی عرضه: میزان تمایل فروشندگان به عرضه کالا و خدمات

حال اگر این دو منحنی که در حالت عادی جدا از هم رسم می شوند را در یک نمودار مشترک رسم کنیم،

مدل عرضه و تقاضا به وجود می آید.

با کمک این مدل می توانیم بررسی کنیم که:

اگر قیمت فرش دستباف قم برابر X تومان (به ازای هر متر مربع در یک نقشه واحد) باشد، مقدار تقاضا و عرضه برای آن چقدر می شود؟

در کدام قیمت، میزان فرش دستبافی که مشتریان می خواهند و می توانند خریداری کنند با مقدار فرش دستبافی که فروشندگان

می خواهند و می توانند بفروشند برابر می شود؟

### فرضیات حاکم بر مدل عرضه و تقاضا

مهمترین فرض برای استفاده از مدل عرضه و تقاضا

مدل عرضه و تقاضا زمانی می تواند بازتاب دقیقی از واقعیت باشد که برای بازارهای رقابتی مورد استفاده قرار بگیرد.

پس برای استفاده از مدل عرضه و تقاضا باید بازار رقابتی باشد. یعنی فرضیات حاکم بر مدل عرضه و تقاضا دقیقا همان فرضیات حاکم

بر بازار رقابتی هستند.

## مهمترین این فرضیات:

۱- در بازار مورد نظرمان هیچ تولید کننده یا مصرف کننده‌ای نمی‌تواند قیمت‌ها را کنترل کند، بلکه قیمت‌ها در بازار تعیین می‌شوند. به عبارت دیگر در بازار مورد نظرمان، تعداد تولیدکنندگان و مصرف‌کنندگان به اندازه‌ای زیاد است که هیچ کدام به تنهایی تأثیر زیادی در فرایند قیمت‌گذاری ندارند؛ لذا اگر فروشنده‌ای محصولات خود را گران‌تر از قیمت بازار بفروشد، کسی آن‌ها را خریداری نمی‌کند.

۲- دولت در قیمت‌گذاری دخالت نمی‌کند. اگر قرار به دخالت دولت باشد، قیمت به بازار تحمیل می‌شود و نمی‌توانیم آن را از مدل عرضه و تقاضا استخراج کنیم. مثلاً ممکن است با وجود ثابت ماندن مقدار عرضه، تقاضا برای یک کالا افزایش یافته باشد، اما دولت مانع از افزایش قیمت‌ها و فعل و انفعالات طبیعی بازار شود.

۳- تولیدکنندگان و مصرف‌کنندگان آگاهانه و منطقی تصمیم می‌گیرند، نه این که کورکورانه از رفتارهای دیگران تقلید کنند یا راه درست تجارت را ندانند. مثلاً در این بازار هیچ تولیدکننده‌ای بی‌جهت ارزان‌فروشی نمی‌کند و هیچ خریداری فریب‌گرا را فروشان را نمی‌خورد.

۴- کالاها یا خدمات مورد نظر همگن هستند، کیفیت و خصوصیات مشابهی دارند و می‌توانند جایگزین شوند. با این فرض، قیمت کالا یا خدمت به دلیل ظاهر قشنگ‌تر یا کیفیت بالاتر تغییر نمی‌کند. اگر این فرض را نداشته باشیم، عملاً تعیین قیمت واحد برای کالایی که تنوع زیادی دارد امکان‌پذیر نیست. **(پس دقت شود فرش دستباف باید حتماً کتیگوری بندی دقیق شود)**

۵- کالاها یا خدمات مورد نظرمان **نباید** در حدی ضروری و مهم باشند که مصرف‌کننده به هر قیمتی حاضر به خرید آن‌ها باشد.

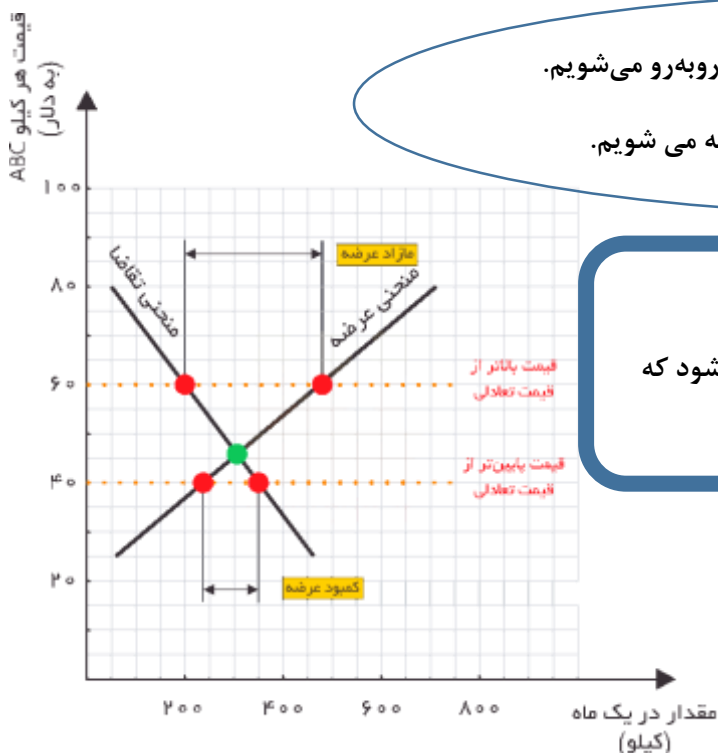
۶- هزینه‌های معامله مثل جستجو، مذاکره، قرارداد، حمل‌ونقل و غیره باید صفر باشند. در غیر این صورت کسی که به فروشگاه یک محصول نزدیک‌تر است، آن را ارزان‌تر از کسی که در محل دورتری مستقر است، خریداری می‌کند. به عبارتی در این حالت علاوه بر قیمت محصول، هزینه‌های دیگری نیز وجود دارد که روی تصمیم خریداران و فروشندگان تأثیر می‌گذارد.

## نقطه تعادل در مدل عرضه و تقاضا

وقتی منحنی تقاضا و منحنی عرضه را در یک نمودار رسم می‌کنیم، همدیگر را در یک نقطه قطع می‌کنند که آن نقطه، نقطه تعادل بازار نامیده می‌شود. برابری عرضه با تقاضا + به میزان تولید و قیمت نقطه تعادلی اصطلاحاً **مقدار تعادلی قیمت** و **مقدار تعادلی تولید** می‌گوییم.

مازاد عرضه: اگر قیمت کالا بالاتر از قیمت تعادلی باشد، با مازاد عرضه روبه‌رو می‌شویم.

کمبود عرضه: اگر قیمت کالا کمتر از قیمت تعادلی باشد، با کمبود عرضه می‌شویم.

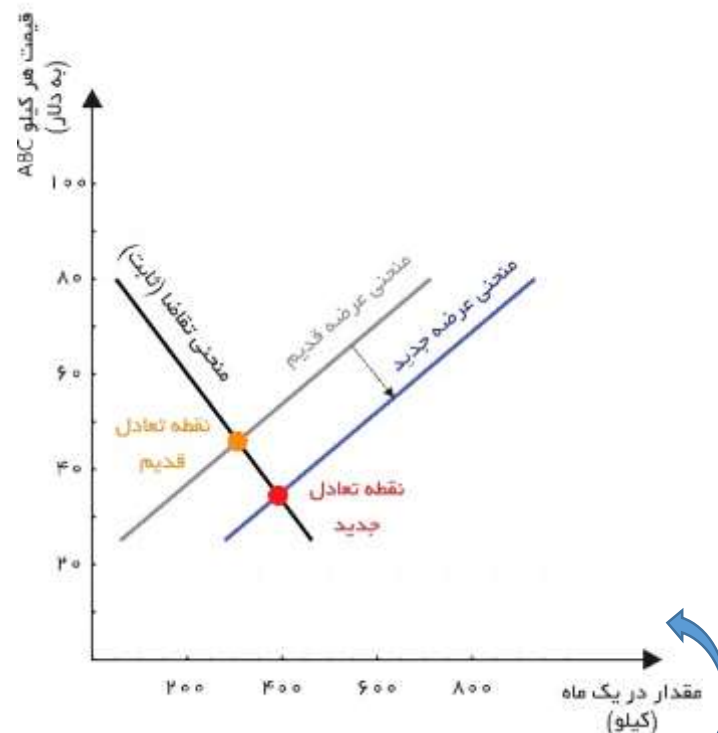
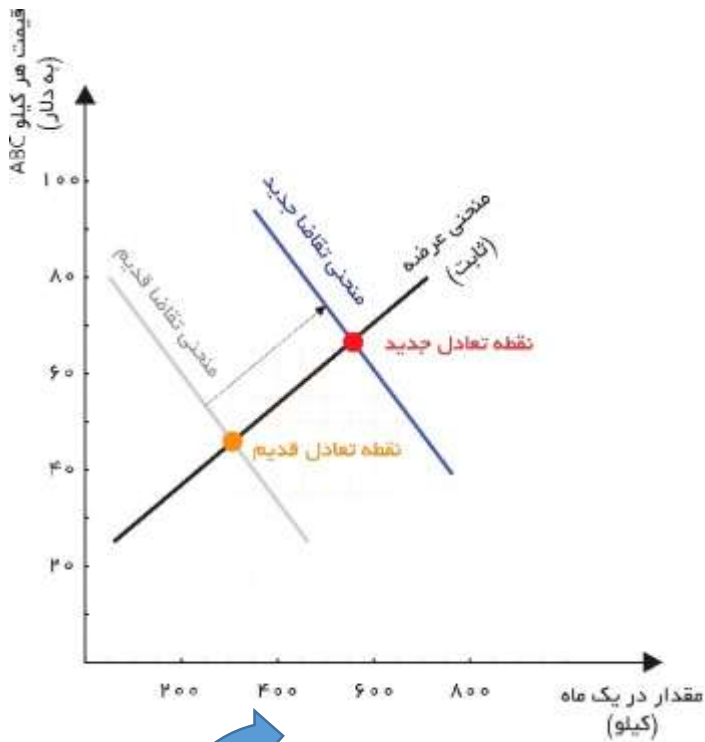


### قانون عرضه و تقاضا (Law of Supply and Demand)

مطابق قانون عرضه و تقاضا، قیمت کالا یا خدمت به نحوی تنظیم می‌شود که میان مقدار عرضه و مقدار تقاضا توازن برقرار شود.

## تغییر در نقطه تعادل

وقتی که یکی از منحنی‌های عرضه و تقاضا ثابت مانده و دیگری جابه‌جا می‌شود، چهار حالت قابل تصور است:



اگر مقدار تقاضا ثابت بماند و مقدار عرضه افزایش یابد، مقدار تعادلی افزایش و قیمت تعادلی کاهش می‌یابد.

اگر مقدار تقاضا ثابت بماند و مقدار عرضه کاهش یابد، مقدار تعادلی کاهش و قیمت تعادلی افزایش می‌یابد.

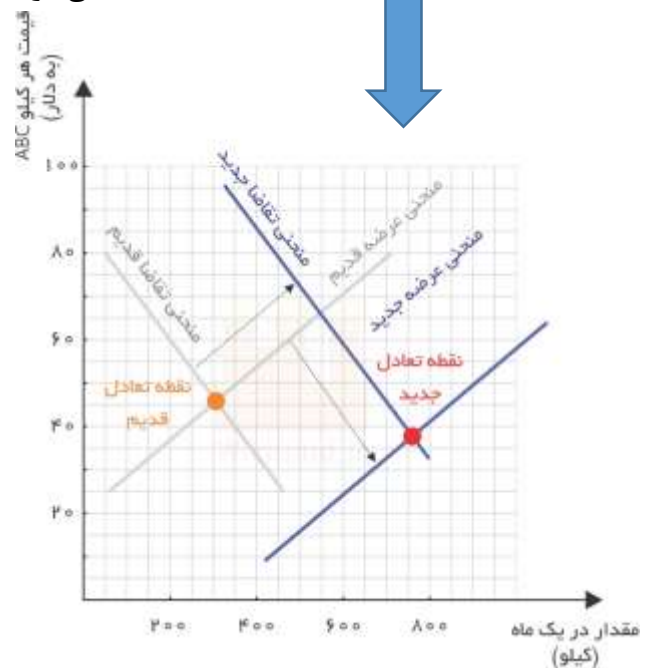
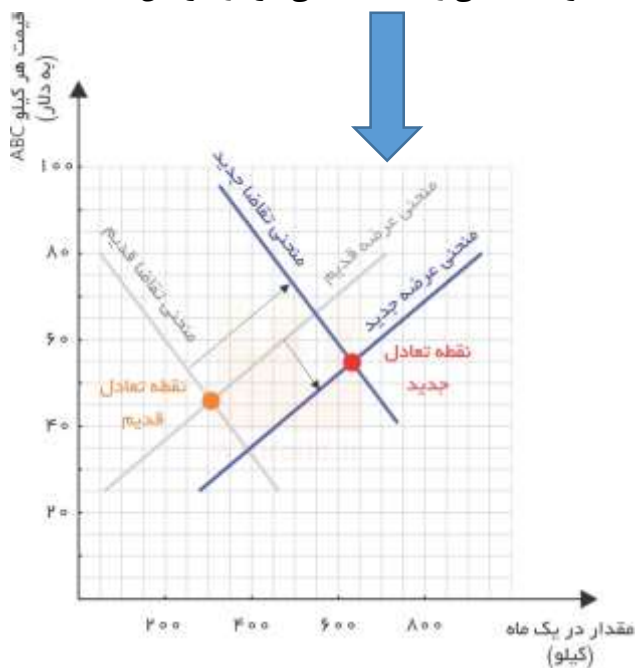
اگر مقدار تقاضا افزایش یابد و مقدار عرضه ثابت بماند، مقدار تعادلی و قیمت تعادلی هر دو افزایش می‌یابند.

اگر مقدار تقاضا کاهش یابد و مقدار عرضه ثابت بماند، مقدار تعادلی و قیمت تعادلی هر دو کاهش می‌یابند.

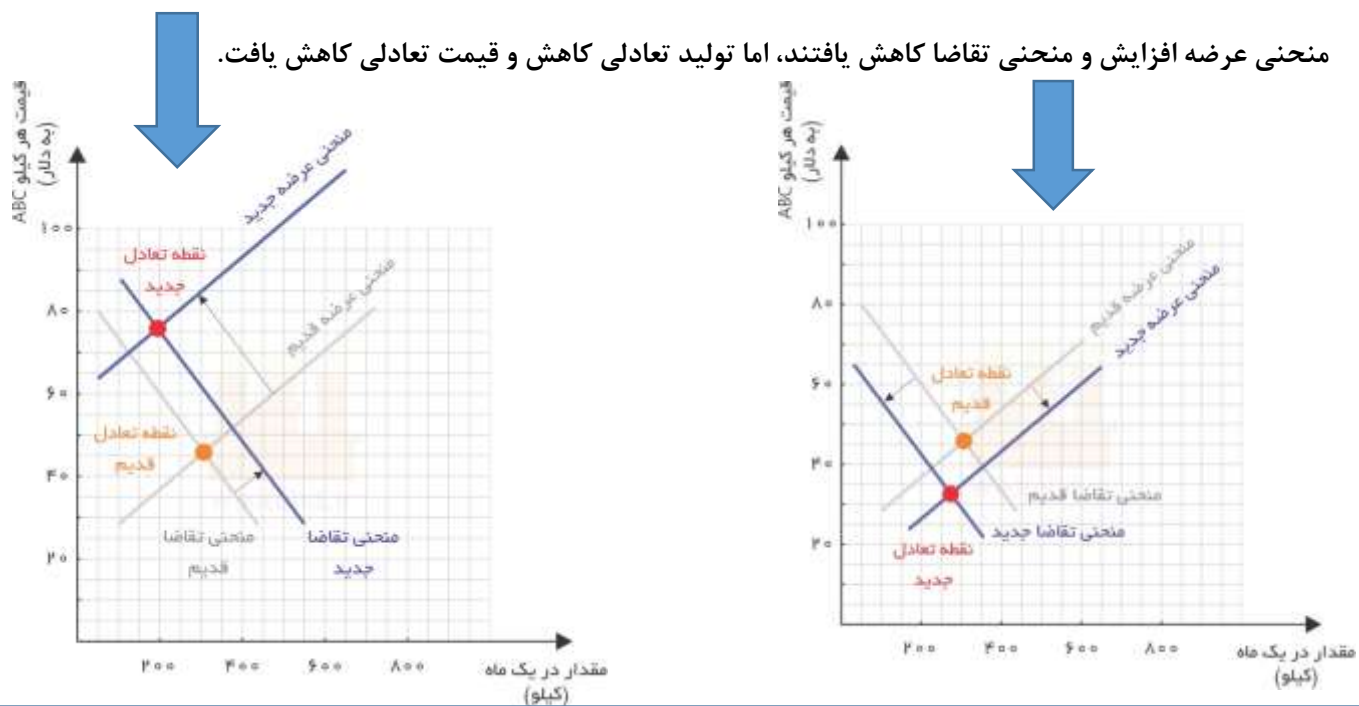
حال اگر هر دو منحنی عرضه و تقاضا جابه‌جا شوند، می‌تواند وضعیت یکی از پارامترهای مقدار تعادلی یا قیمت تعادلی مشخص نباشد.

منحنی عرضه و تقاضا افزایش یافتند، اما تولید تعادلی افزایش و قیمت تعادلی کاهش یافت

منحنی عرضه و تقاضا افزایش یافتند، اما تولید تعادلی و قیمت تعادلی هر دو افزایش یافتند



منحنی عرضه کاهش و منحنی تقاضا افزایش یافتند، اما تولید تعادلی کاهش و قیمت تعادلی افزایش یافت.



پس تقریباً می توان گفت که؛

- اگر مقدار تقاضا و مقدار عرضه هر دو افزایش یابند، تولید تعادلی افزایش می یابد اما قیمت تعادلی می تواند افزایش یا کاهش یابد.
- اگر مقدار تقاضا افزایش و مقدار عرضه کاهش یابد، قیمت تعادلی افزایش می یابد اما تولید تعادلی می تواند افزایش یا کاهش یابد.
- اگر مقدار تقاضا کاهش و مقدار عرضه افزایش یابد، قیمت تعادلی کاهش می یابد اما تولید تعادلی می تواند افزایش یا کاهش یابد.
- اگر مقدار تقاضا و مقدار عرضه هر دو کاهش یابند، تولید تعادلی کاهش می یابد اما قیمت تعادلی می تواند افزایش یا کاهش یابد.

### الاستیسیته یا کشش

میزان حساسیت و تغییر یک متغیر اقتصادی نسبت به تغییرات یک متغیر اقتصادی دیگر + حساسیت بالا یعنی این که کوچکترین تغییرات در متغیر دوم سبب بیشترین تغییرات در متغیر اول می شود

تقاضا چه واکنشی نسبت به تغییرات قیمت ← کشش قیمتی تقاضا

عرضه چه واکنشی نسبت به تغییرات قیمت ← کشش قیمتی عرضه

تقاضا چه واکنشی نسبت به درآمد مصرف کنندگان ← کشش درآمدی تقاضا

تقاضا برای یک کالا و چه واکنشی نسبت به قیمت یک کالای دیگر ← کشش قیمتی متقابل تقاضا

### محاسبه الاستیسیته

دو تا فرمول متفاوت دارد که دو تا جواب متفاوت می دهد اما استفاده از هر دو متداول است + الاستیسیته کمیته بدون واحد است.

$$\frac{\text{کشش متغیر اول}}{\text{نسبت به متغیر دوم}} = \frac{\text{درصد تغییر متغیر اول}}{\text{درصد تغییر متغیر دوم}} = \frac{\frac{A_2 - A_1}{A_1}}{\frac{B_2 - B_1}{B_1}}$$

$$\frac{\text{کشش متغیر اول}}{\text{نسبت به متغیر دوم}} = \frac{\text{مقدار تغییر متغیر اول نسبت به میانگین مقادیر اولیه و ثانویه آن}}{\text{مقدار تغییر متغیر دوم نسبت به میانگین مقادیر اولیه و ثانویه آن}} = \frac{\frac{A_2 - A_1}{A_2 + A_1}}{\frac{B_2 - B_1}{B_2 + B_1}}$$

## انواع الاستیسیته

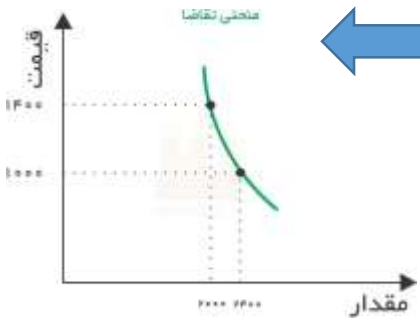
### الف - کاملاً غیر الاستیک

اگر متغیر اول واکنشی نسبت به تغییرات متغیر دوم نشان ندهد، اصطلاحاً می‌گوییم متغیر اول نسبت به متغیر دوم کاملاً غیر الاستیک یا بی‌کشش است.



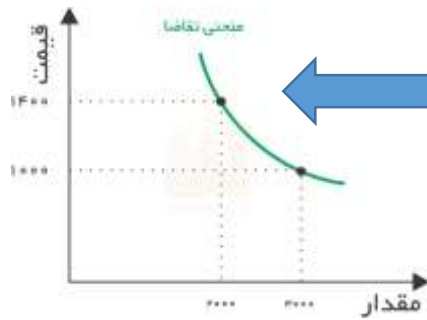
### ب - غیر الاستیک

اگر تغییر متغیر دوم باعث تغییر متغیر اول شود، اما تغییرات متغیر اول به اندازه‌ی تغییرات متغیر دوم بزرگ نباشد.



### ج - الاستیک

اگر واکنش و تغییرات متغیر اول، شدیدتر و بیشتر از تغییرات متغیر دوم باشد.



### د - کاملاً الاستیک

زمانی که کوچک‌ترین تغییر در متغیر دوم، باعث تغییرات بسیار بزرگی در متغیر اول شود، اصطلاحاً می‌گوییم متغیر اول نسبت به آن کاملاً الاستیک است.



## چه عواملی روی کشش قیمتی تقاضا تأثیر می‌گذارند؟

۱- وجود جایگزین‌های نزدیک برای کالا یا خدمت

وقتی برای یک کالا یا خدمت، جایگزین‌های مناسب زیادی وجود دارد، مصرف‌کنندگان با افزایش قیمت کالا از جایگزین‌های آن استفاده می‌کنند و تقاضا برای محصول اصلی بیشتر کاهش می‌یابد.

۲- ضروری یا لوکس بودن کالا

اگر کالا یا خدمت مورد نظر ضروری باشد، خریداران نیاز بیشتری به آن دارند و کم‌تر تحت تأثیر قیمت قرار می‌گیرند یا بالعکس اگر کالا تجملاتی باشد خریداران با افزایش قیمت بطور کلی از خرید آن صرف نظر می‌کنند.

۳- بازه زمانی مورد نظر

عمولاً هر چه افق زمان طولانی‌تری را در نظر می‌گیریم، تقاضا پرکشش‌تر است.

۴- درآمد مصرف‌کنندگان

افزایش درآمد مصرف‌کنندگان سبب می‌شود تا کشش تقاضا افزایش یابد.

## چه عواملی روی کشش قیمتی عرضه تأثیر می‌گذارند؟

۱- بازه زمانی مورد نظر

۳- ورود و خروج آسان از بازار

۲- زمان مورد نیاز برای تولید (هر چه فرایند تولید یک محصول کوتاه‌تر باشد، الاستیسیته عرضه‌ی آن بالاتر است)

۴- ساده و ارزان بودن انبار کردن کالا