

- لباس زن قشقایی

قشقایی، مجموعه‌ای از طوایف ترک زبان و شیعه مذهب در جنوب ایران هستند، که تا یکصد سال قبل عمدتاً در حرفه دامپروری اشتغال داشته‌اند.

ایل قشقایی شامل ۶ طایفه بزرگ است: دره شوری (۵۱ تیره)، کشکولی بزرگ (۴۷ تیره)، عمله (۴۵ تیره)، فارسی‌مدان (۲۵ تیره)، کشکولی کوچک (۱۲ تیره) که در استان‌های فارس، اصفهان، کهگیلویه و بویراحمد، هرمزگان و ساحل پراکنده است.

قشقایی‌ها مردمانی سرخوش و دل‌شادند و به جشن و شادی علاقه‌مندند. بنابراین رنگ در لباس‌های ایشان بسیار متنوع است. مردان قشقایی صورت خود را می‌تراشند و به بلند کردن سبیل علاقه خاصی دارند. زنان قشقایی نیز هیچ‌گاه صورت‌شان را نمی‌پوشاندند.

- اجزا لباس زن قشقایی

پوشاک زنان قشقایی دارای شش جز اصلی می‌باشد

پس از ۱۳۲۰ به لباس زنان قشقایی پیشانی بند ابریشمی (یاقلق، قالاق) نیز اضافه شد که دور سرشان روی چارقد می‌بستند.

جواهرات و زیورآلات نیز وابستگی و ثروت خانوادگی زن را در بین ایل می‌نمایند.

زن قشقایی در زمان حضور در شهر همانند زنان شهرنشین چادر بر سر می‌کند.

زنان قشقایی لباس‌شان را خود از پارچه‌هایی که از شهرها و فروشنده‌های دوره گرد می‌خریدند، می‌دوختند.

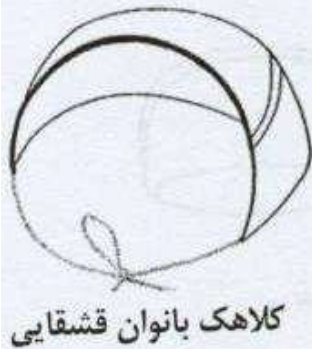
الف - سرپوش

شامل سه جز الف - کلاهک (کلاچه) ب - چارقد ج - سرپند (یاقلق، قالاق) می‌باشد.

الف - ۱ - کلاهک (کلاچه)

کلاچه را از نظر جنس: ۱- زری ۲- مخمل ۳- ساتن (به ترتیب از کیفیت اعلا به پایین)

تزیینات روی آن به اندازه کلاهک زنان بختیاری نیست ← چون در زیر چارقد قرار می‌گیرد.



کلاهک بانوان قشقایی

بارزترین تزیین کلاهک زن قشقایی نوار دوزی کناره‌های آن می‌باشد.

بندی به دو گوشه کلاهک می‌دوزند و زیرچانه گره می‌خورد.

اگرچه تزیینات به اندازه کلاهک بختیاری نیست. چون کافی آن از زیر چارقد از بالا دیده می‌شود.

برخلاف لچکی بختیاری، دو سوم میانی آن تزیین می‌گردد یک سوم جلو بدون تزیین است.

با این حال در برخی از تیره‌های قشقایی این کلاهک بسته نشده و استفاده نمی‌گردد.



در زیر چارقد توری پوشش دو سوم پشتی کلاهک پیدا است که پولک دوزی شده است.

عمدتاً رسم بر این است که کلاچه و چارقد را هم رنگ انتخاب کنند اما در برخی موارد (به ندرت) چنین اتفاقی هم رخ نمی دهد.

کلاچه



الف - ۲ - چارقد

در اصطلاح محلی
لچک نیز نامیده
می شود.

در تقسیم بندی کلاسیک البسه جز دسته روسری ها محسوب می گردد.

ظریف و نازک (عمدتاً تور) + دور تا دور آن پولک دوزی، ملیله دوزی یا با سنگ های تزئینی دوخت می خورد + به شکل سه گوش برش می خورد + ضلع بلندتر در وسط انحنایی به سمت بیرون دارد که هنگام استفاده این انحنای جلو پیشانی قرار گرفته و محافظ موهای بالای پیشانی است.



MEHR NEWSAGENCY
Photo: Amin Berenjkar

انحنای به سمت بیرون ضلع بلندتر در وسط که محافظ موهای بالای پیشانی یا زلف است.



سبیل در مردان
قشقایی

چارقد توری بعضاً
تمام سطحش تزئین
می شود.

چارقد معمولی فقط
کناره هایش تزئین
می شود. این چارقد
پولک دوزی شده
است.

اگر به خاطر داشته باشید گفتیم که لر جنوب نیز چنین چارقد و پیشانی بند و سر بندی را به سر می بست. اما دو فرق اساسی یا پوشش سر زن بختیاری دارد.

الف - عمدتا کلاهک ندارند.

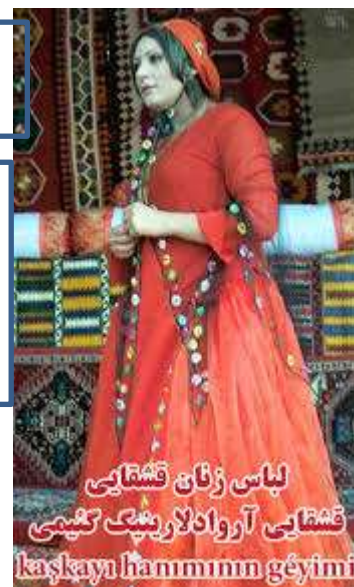
ب- چارقد آنان انحنای به سمت بیرون در ضلع بلندتر و در وسط را ندارد.

ج- فرم بنایی (گل طلا) زن قشقایی عمدتا تزئین شده تر و پیچیده تر است.



پولک دوزی اطراف چارقد

زن لر جنوب، از چارقد تور بدون کلاچه استفاده می نماید.



بنایی زن لر جنوب



فرمت ساده شده لچک زن قشقایی



یادآوری : استفاده از یاقلق در بین زنان قشقایی فرهنگ وارداتی پس از ۱۳۲۰ شمسی می باشد.

الف - ۳- سر بند (یاقلق، قالاق)

یاغلوک نیز نوشته می شود . جز پیشانی بند ها نیز دسته بندی شده است که با توجه به نوع کاربردش نمی تواند جز پیشانی بند ها دسته بندی شود.
از نظر کلاسیک دسته بندی اجزا لباسی می توان آن را جز دستار ها یا دستمال های سر محسوب نمود.

پارچه ابریشمی + چهارگوش + در جهت یکی از اقطار تا می خورد + پس از تا خوردن قطر آن حدود ۲۰ سانتی متر است.

برای بستن بر سر یا قلق از قسمت بالای پیشانی به سمت عقب رفته و در پشت سر گره می خورد و در جلوی آن یعنی بالای پیشانی، به وسیله بنایی یا گل طلا به چارقد متصل می شود.

مهمترین انواع چارقد عبارتند از:

الف - فالاغی ب - هفت رنگ ج - تواضعی

یا قلق یا سربند زن قشقایی

در مراسم جشن و عروسی، زنان و مردان قشقایی رقص بسیار زیبا و جالبی دارند. در این جشنها زنان و مردان هر یک دو دستمال در دست می گیرند و پیرامون یک دایره بزرگ می ایستند و با آهنگ کرنا و دهل دستمالها را تکان می دهند و با حرکات موزون پیش می روند.



www.ghashghaecha.ir

ب - پیراهن

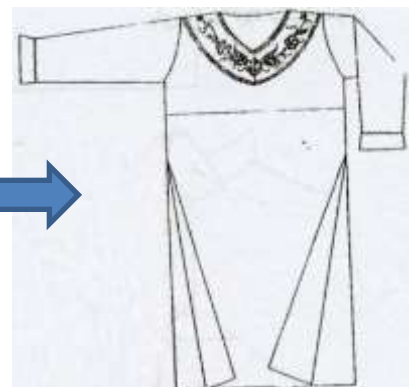
در اصطلاح محلی آن را کینگ می نامند.

بلند + راسته + تا زیر زانو + یقه آن بسته + چاک در دو پهلو از کمر تا پایین (سبب آزادی حرکت می شود) + آستین راسته + سردست ندارد و با کش در سردست بسته می شود (دو بند انگشت بالاتر از مچ با کش بسته می شود).

اگر پارچه ساده باشد → روی سینه و جلوی پیراهن پولک دوزی و نقش دوزی (نخ های فلزی) می شود.

اگر پارچه گلدار باشد → روی سینه و جلوی پیراهن پولک دوزی و نقش دوزی (نخ های فلزی) نمی شود.

تصویری شماتیک از کینگ (پیراهن زن قشقایی)





چاک از دو پهلو در کینگ

تزئین جلو و پیش
در سینه
کینگ (پیراهن) زنان
(قشقایی)

این تزئین ها سبب
تفاوت و تعیین نوع
های مختلف کینگ
می شوند.



ج- شلیته یا تنبان و شلوار

شلیته یا تنبان سه نوع می باشد. ۱- زیر تنبان ۲- تنبان چین دار ۳- تنبان بدون چین
تنبان ها یا شلیته ها اساس چند رنگ و بسیار زیبا هستند. + اما شلوار فقط یک نوع هستند.

ج- ۱- زیر تنبان

چهار یا پنج دامن چین دار یک فرم + روی هم پوشیده می شود + هرکدام از ۱۲ تا ۱۴ پارچه با رنگ های مختلف دوخته شده است + دامن زیری از پارچه های ارزان مثل چیت گلدار یا وال نخی + دامن رویی از زری، مخمل یا توری + پایین دامن رویی حاشیه یا تزئین دارد + دامن زیری کوتاهتر و دامن رویی بلند تر است.

ج- ۲- تنبان چین دار

اصطلاحا قرقره تومبان (تنبان) نامیده می شود.

کوتاه و پرچین + اغلب در رنگ روشن + عمدتاً در عروسی و رقص های محلی + از پارچه های گران قیمت و بعضاً ابریشمین + چین ۱۰ تا ۳۰ سانتیمتری + بین ۸ تا ۹ متر پارچه می برد. (به ندرت این نوع تنبان مشاهده می شود)

بلندی شلیته مشخص کننده نوع قومیت فرد در بین ایلات قشقایی است.

ج- ۳- تنبان بدون چین

از پارچه های ارزان تر تهیه شده + ۱۰ تا ۱۵ متر پارچه می برد + به عرض ۱۰ تا ۱۵ سانتیمتر در پایین دامن نواری مشکی (یا با رنگی دیگر) می دوزند + این تنبان ها نگین دوزی می شوند.

ج- ۴- شلوار

زیر شلیته شلوار مشکی می پوشند + دمپای شلوار تنگ و بالای آن گشاد + و با بند تنبان می بندند.



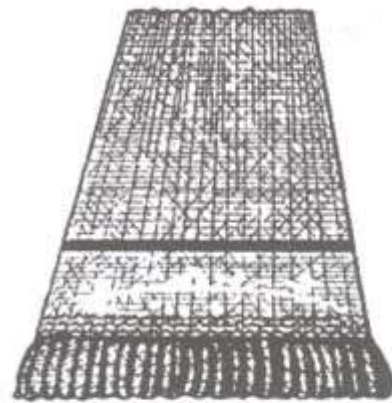
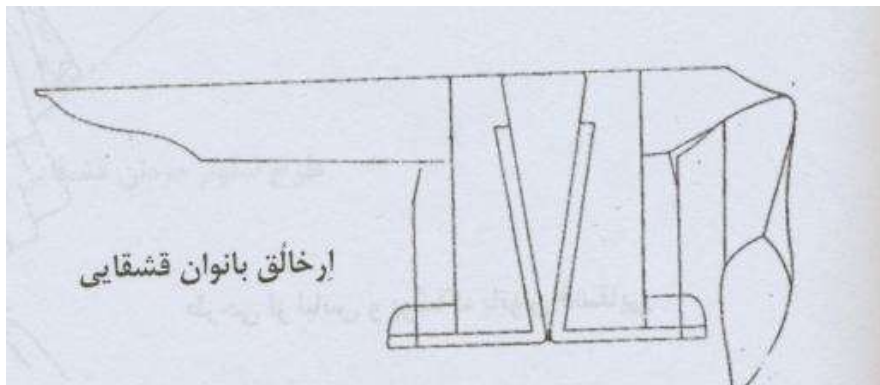
نیم تنه از زری یا مخمل + الوان + دم آستین نوار دوزی + از آرنج به پایین باز است + بصورت جلو باز و بدون دکمه استفاده می شود + دو بر پایینی نوار دوزی می شود + یقه گرد، خوابیده و بدون برگردان دارد + آستر دارد + برای فصل سرد سال و به عنوان روپوش گرم استفاده می شود + موجب نوعی وقار و سنگینی لباس می شود + چاک زیر بغل که باعث حرکت آسان دست می شود.

دوخت آرخالق کار هرکسی نیست و مهارت خاصی می خواهد.



گاهی دارای آستین های سنبوسه ای است که تا نوک انگشتان دست می رسد.

نمونه طرح های اتد زده توسط سرخوش در کتاب منبع درسی از تنبان و آرخالق



طرحی از تنبان (شلیته) روی بانوان قشقایی

ه- پاپوش

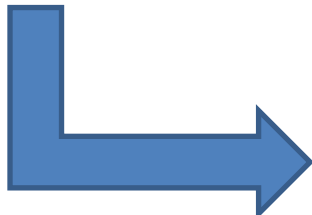
در گذشته اغلب از گیوه ملکی + گیوه زنان ظریف تر از پاپوش مردان + در آباده تهیه می شد + بدون جوراب پوشیده می شد.

با خوشبویی از دانه های میخک استفاده می کردند.



پای پوش (گیوه ملکی) بانوان قشقایی

نمایی از لباس زن قشقایی



یاقلق

آرخالق

کینگ

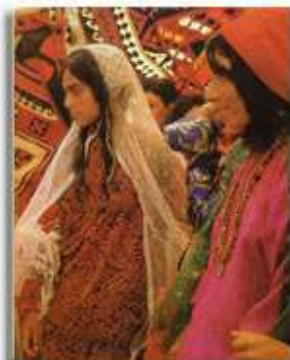
تنبان بدون چین

زیرتنبان

گیوه ملکی



تمبر رسمی ایران در سال ۱۳۵۳ که برای انواع لباس های محلی ایران منتشر شد و یکی از آنها لباس محلی قشقایی بود.



بازسازی یک لباس محلی زن قشقایی

زنان قشقایی زمانی که به شهر می آیند از یک سرانداز با رنگ روشن استفاده می کنند که همان چادر محسوب می شود.

دو نظریه جنجالی :

الف- همانطور که دیدید لباس لر جنوبی(کهگیلویه و بویر احمد) و قشقایی شباهت های زیادی به هم دارد. این که کدامیک مقدم تر بوده و کدامیک از دیگری اقتباس شده است یکی از مباحث جنجالی در حوزه لباس های سنتی ایران است.

ب- لباس قشقایی ها تقریبا با لباس سنتی دیگر ایلات آذری(تورک) زبان همسان نیست. بنابراین آنها کوچانده شده از آغوز ها می خوانند. اما اسنادی هم وجود دارد که آنها را کوچانده شده از نواحی اردبیل امروزی می دانند. بنابراین این که اصل لباس قشقایی ها چرا با دیگر ترکان شباهت ندارد نیز یکی دیگر از مباحث ادامه دار حوزه لباس های سنتی ایران است.