

- لباس سلوکی

هخامنشیان با حمله اسکندر از بین رفتند + اسکندر برای حفظ امپراتوری خود به دنبال پیوند دو فرهنگ یونانی و ایرانی بود + اسکندر در سال ۳۲۳ قبل از میلاد در اثر بیماری در بابل درگذشت + قبل از مرگ اسکندر و از سال ۳۰۱ قبل از میلاد امپراتوری او به سه قسمت تقسیم شده بود.

الف- مقدونی ها در اروپا ب- لاجید ها در شمال آفریقا و مصر (نام پادشاهان شان بطلمیوس بود- بطلمیوسیان)
ج- سلوکی ها در آسیا صغیر و مرکزی و ایران ← سلوکوس، ژنرال مقدونی که با زنی ایرانی ازدواج کرده بود.

سلوکی ها دو پایتخت داشتند؛ الف- سلوکیه (در کنار رود دجله در شمال شرقی بابل) ب- انطاکیه در جنوب ترکیه
اسکندر برای تضمین حکومتش، پارس های هخامنشی را به سمت والیان استان ها منصوب اما مسئولیت نظامی هر منطقه را به یک یونانی واگذار کرد + اسکندر سرداران و سپاهیان یونانی را وادار به ازدواج با دختران بزرگان ایرانی نمود + او قصد داشت تا در طبقه برتر اقوام ایرانی نفوذ و مظاهر تمدن یونانی را در ایران رواج دهد.

هنرمندان ایرانی با حضور یونانی ها سعی نمودند خود را با ذوق سلیقه یونانی
توامان با حفظ اصالت های ایرانی وقف دهند.

انواع لباس و پوشش سلوکی

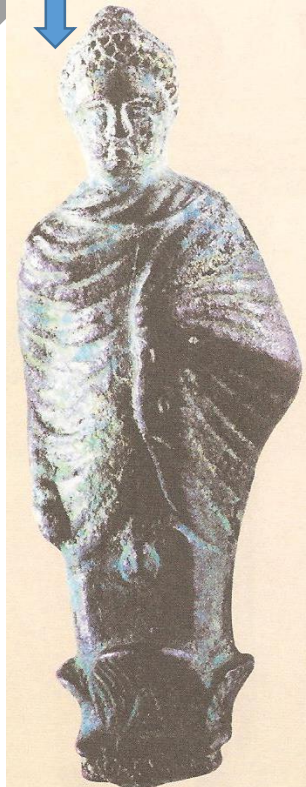
الف- پوشش صرفا یونانی

ب- پوشش یونانی- ایرانی

ج- پوشش صرفا ایرانی ← ما این را بررسی نمی کنیم. چون همان لباس هخامنشی مرسوم می شود.

الف- لباس صرفا یونانی

مجسمه های زئوس و آتنا + لباس کاملا یونانی + دوخت ندارند + هیماسیون و کیتان + فاقد تزئین + چروک زیاد + کلاه فریجی بلند +
برهنگی خدایان یونانی (دقیقا مخالف هخامنشیان)-
همگی بدست آمده از نهاوند



آنتیخوس اول از کوژمان در مقابل آپولون، نیمروود داغ در آناتولی

قسمت بالای هر دو لباس قالب بدن است + قسمت پایین هر دو لباس بسیار گشاد + هر دو لباس کمربند دارند که روی آنها روبانی پارچه ای قرار دارد. + این روبان پایین لباس را می تواند تا کمر بالا آورد و سوار شدن بر روی اسب راحتتر می شود + هر کمربند دارای دو دنباله در طرفین هستند که در میان با یک سنگ محکم شده اند + روی لباس یک ردا یا شنل وجود دارد + ردا یا شنل توسط یک سنجاق سینه روی شانه راست یا جلو سینه بسته شده است + طرح سنجاق سینه روی شانه هر دو نفر گل سرخ و از طرح های ایرانی است.

آپولون (کلاه فریجی که ۳ قسمت دارد و گوش و پشت کردن را پوشانده)

آنتیخوس (تاجی مشابه با تاج هخامنشیان بر سر دارد)

هر دو صورتشان مانند یونانی ها بدون ریش است + نقش مایه ستاره در لباس آنتیخوس (ستاره پنج پر بلند) از نقشمایه های یونانی است + رسم

گرفتن چوب به دست آنتیخوس هم مانند برس زردشتیان است + پس

هم عناصر یونانی داریم و هم ایرانی.

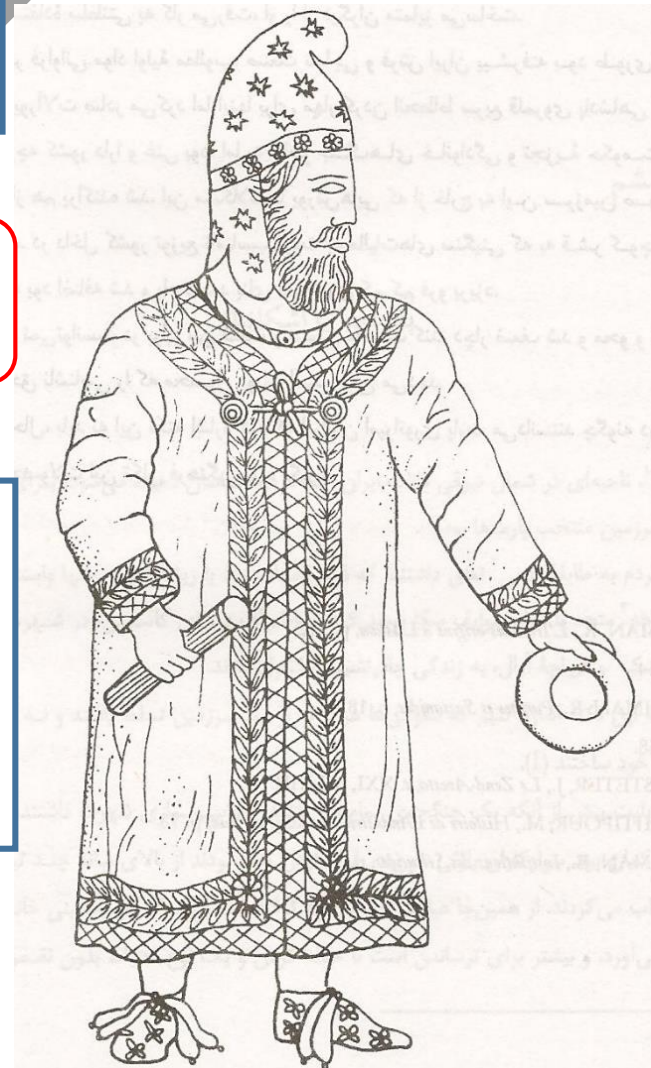


پادشاه سلوکی، از اسلاف آنتیخوس - آنتیخوس اول پس از پدرش سلوکوس اول به سلطنت رسید اما در نهایت از پارت های اشکانی شکست خورد و پسرش آنتیخوس دوم به قدرت رسید.

کلاه فریجی سه شاخه + در کلاه طرح ستاره و گل سرخ توامان + ریش ایرانی + تمام قد تا قوزک پا + آستین بلند + در جلوی لباس و لبه آستین دو نوار (برگ مو و توری مانند) کار شده است + جلوی سینه و پایین ردا و سرآستین ها از نظر طرح با یکدیگر هماهنگ هستند + فرم کفش هخامنشی با سه بند است + روی کفش گل چهار پر ایرانی است + ردا جلوی سینه گره زده شده است + حلقه در دست آنتیخوس نماد قدرت

است

سلوکی ها به زیورآلات فلزی علاقه زیادی داشتند



پوشاک اشکانیان

اشکانیان بیابانگرد بودند + ماهر در سوارکاری و تیراندازی + لباس متناسب با این فعالیت (شبیه ماد ها) + لباس ها بدون طرح و ساده و بعضا خشن + از لباس یونانی تاثیر پذیرفتند (به دلیل جنگ و ارتباط زیاد با آنها)

مهمترین تاثیر اشکانی از هنر یونانی در مجسمه سازی است + هخامنشی از نیم رخ اما اشکانی از روبرو و تمام رخ + بنابراین بررسی لباس اشکانی به مراتب راحتتر و بهتر از لباس هخامنشی است.

لباس اشکانی ها قبل از رسیدن به قدرت (لباس پارت)

د- کلاهخود

ج- شلوار گشاد

ب- کمر بند

الف- تونیک بلند تا روی زانو

بوک تیز + آهنی + پشت گردن و گوش ها را با برگه فلزی می پوشاند.

این لباس بصورت لباس نظامی در بین اشکانی ها

این لباس با روحیات سوارکاری و تیراندازی آنها هماهنگی کامل داشت.

باقی می ماند.

لباس مردان اشکانی

دارای شش جز اصلی می باشد

ج- شنل

ب- شلوار

الف- پیراهن تا بالای زانو (تونیک)

و- پوشش پا

ه- پوشش سر

د- کمر بند

الف- تونیک (پیراهن تا بالای زانو)

جلو بسته + بسیار ساده + کمی کوتاه تر از ماد ها + توسط افراد عامی جامه استفاده می شد

آستین لباس اشکانی در مقایسه با لباس هخامنشی بسیار تنگ تر است.

با گذشت زمان لباس یا تونیک اشکانی چهار تغییر عمده نمود.

الف- بلند شد ب- پرچین شد ج- تزئین شد

د- از ابریشم تهیه شد

پادشاه هترا، موزه بغداد

شلوار تزئین شده است + تزئین شامل دایره و لوزی تو در تو است + این تزئین روی تونیک نیز کار شده است.

لباس های بزرگان اشکانی دارای تزئین بوده است

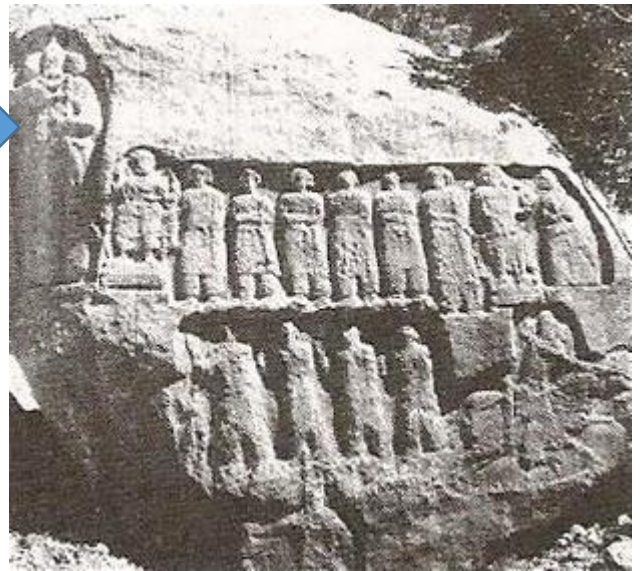


در سنگ نگاره تنگه سروک پیراهن و شلوار بزرگان اشکانی بدون نقش است که احتمالاً به دلیل فرسایش این چنین است.

ب- شلوار

شلوار ماد و اشکانی مانند هم است و صرفاً در دو جنبه با یکدیگر متفاوت است.

الف- گشاد تر از نوع مادی است + ب- پر تزئین تر و متناسب با تزئینات معماری است.



از زمان مهرداد دوم یا مهرداد کبیر جاده ابریشم افتتاح و تجارت ابریشم در ایران آغاز می شود و در البسه اشکانیان نیز بکار می رود.

زنجیره یونانی و مانند تزئینات معماری

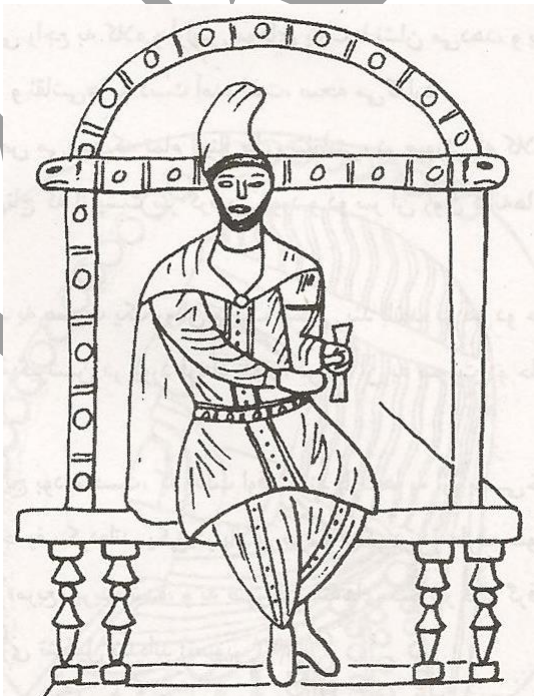
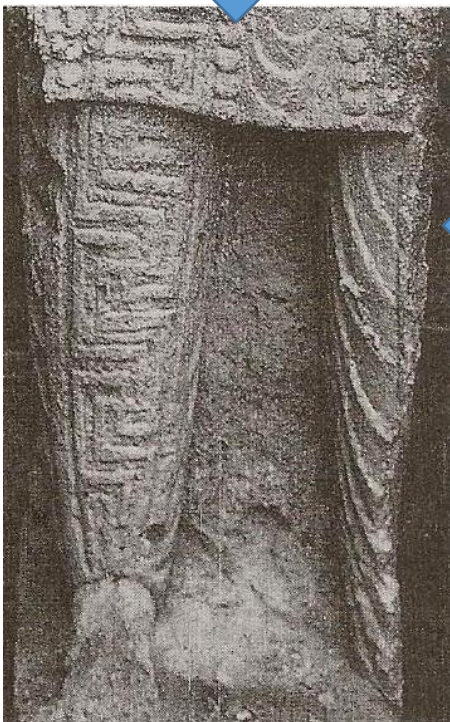
برخی اوقات طرح شلوار و تونیک شلوغ و پیچیده و آکنده از تزئین می شود.

ج- شنل

شنل پارت ها مانند شنل ماد ها می باشد. شنل پارت ها نسبت به شنل مادها، گشادتر و با دکمه ای در وسط یا دکمه ای در روی یک شانه بسته می شوند.



شنل که با دکمه در وسط و در جلوی سینه بسته شده است.



شنل که با دکه در روی شانه بسته شده است/شانه

راست)

د- کمر بند

کمر بند ماد ها مانند اشکانیان و از جنس چرم است.

کمر بندهای اشکانی بر خلاف ماد ها؛

الف- ساده نیست/ب-گره ندارد/ج-تزیین دارد

با این حال برخی از طرح ها روی کمر بند های اشکانی

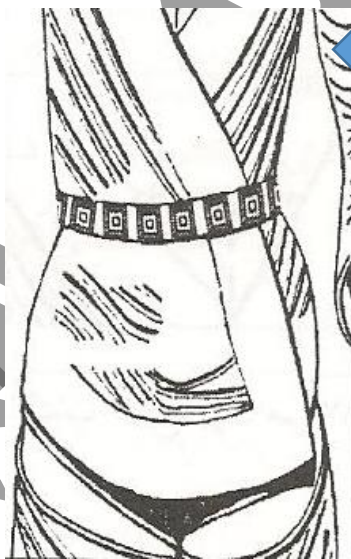
متعلق به طبقه ای خاص از جامعه بوده است.

مثلا کمر بند تزیین مربع شکل تو در تو متعلق به

مبارزان اشکانی بوده است.



کمر بند شاهزاده
هترا اشکانی



کمر بند سردار پارتی با مربع های تو در تو

ه- پوشش سر

انواع پوشش های سر اشکانی را می توان به چهار نوع
زیر تقسیم نمود

الف- سر بند ب- کلاه بلند نمدی

ج- کلاه شاهی خاص (مهرداد دوم، تیرداد اول و فرهاد
و اردوان چهار)

د- کلاه شاهی مرسوم و معمول

شاهان اشکانی علاقه چندانی به تجملات و تشریفات را نداشتند و لذا کلاه های آن ها کمتر مزین به جواهر و سنگ های قدیمی است.

ه- الف- سر بند

اشکانیان عمدتاً به جای کلاه از سر بندهای پهن که شامل نوارهایی منظم و افقی بوده و پشت سر گره زده می شد و دنبال های آن پشت سر رها می شد.



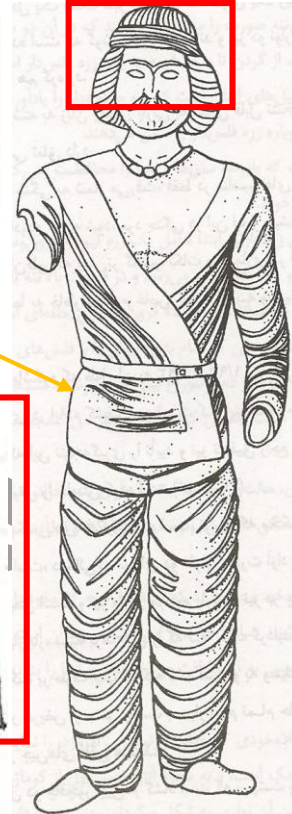
مهرداد دوم
فرهاد چارم
سردار اشکانی

ه-ب- کلاه بلندنمدی

کلاه بلند نمدی گوش ها را می پوشاند، ساده بود و در وسط زائده ای داشت.

این کلاه در اواخر عهد اشکانی مرسوم گشت.

قلعه یزدگرد



ه-ج- کلاه شاهی خاص (مهرداد دوم، تیرداد اول و فرهاد و اردوان چهارم)

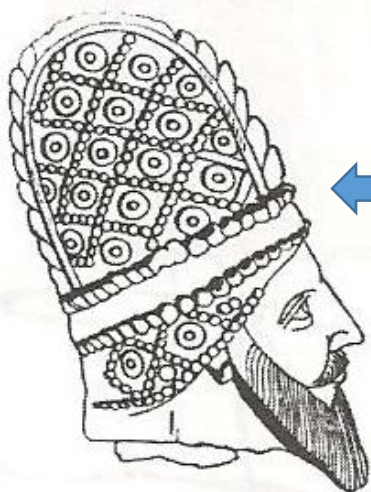
کلاه بلند نیم دایره + نمدی + تزئین شده + روی گوش و پشت گردن پوشیده + باسربند یا بدن سربند پوشیده می شود. صرفا روی سکه ها مشاهده شده است.

فرهاد چهارم

اردوان چهارم

ه-د- کلاه شاهی

تقریبا شبیه کلاه قبل + بجای سه رشته روی گوش ها و گردن، بصورت یکسره کل گوش ها و گردن را می پوشاند + تزئین بیشتر دارد.

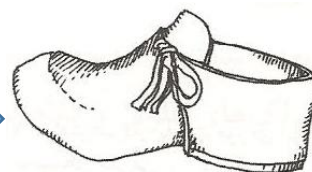
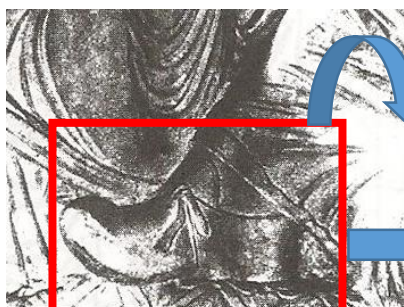


ساق بلند و بدون بند

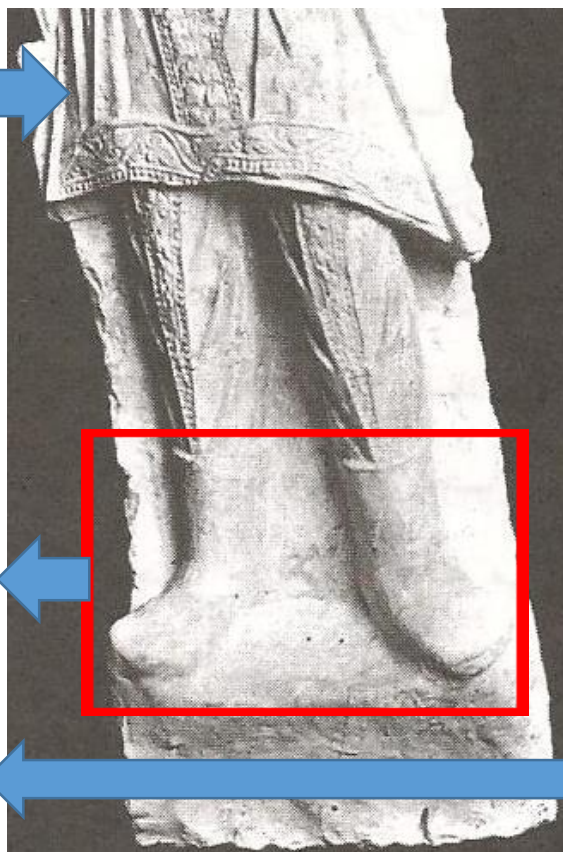
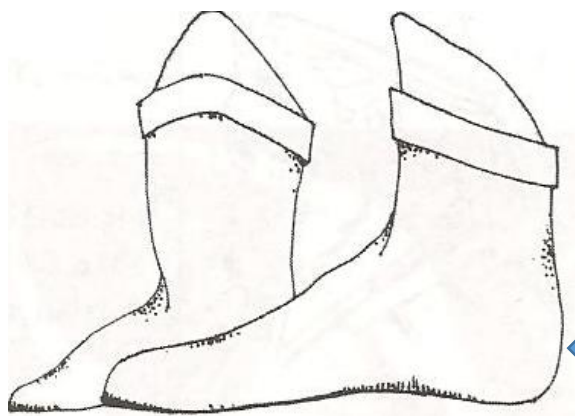
و- پوشش پا

به دو دسته تقسیم می شوند

ساق کوتاه و بند دار



کفش ساق بلند و بدون بند (بوت)



کتابخانه