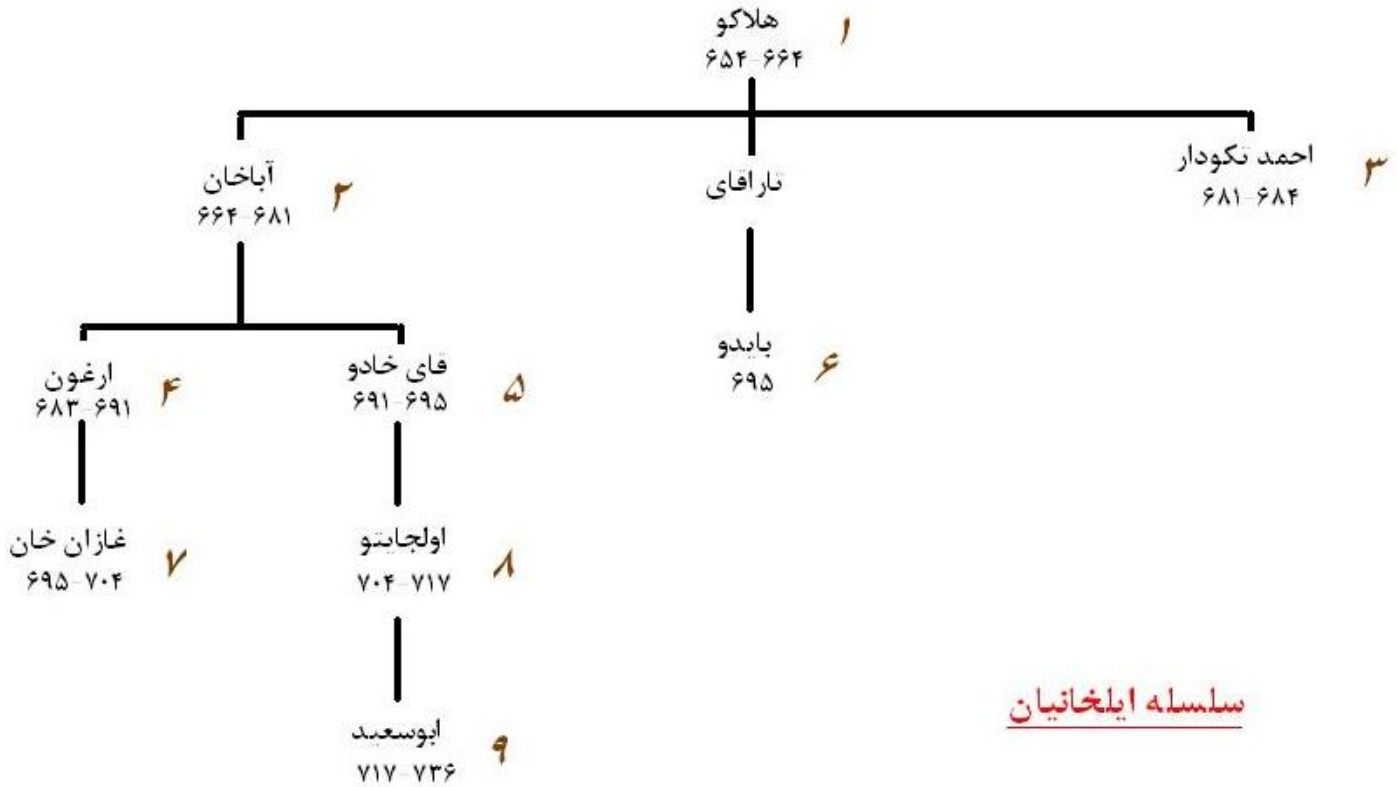


- انواع پارچه های تیموری

الف- پارچه زربافت ب- پارچه ابریشمی ج- مخمل د- پارچه نقاشی شده ه- پارچه رودوزی شده

الف- پارچه زربافت



سلسله ایلخانیان

از قرن پنجم ه.ق در ایران تولید می شده است + اما در دوره ایلخانیان و تیموریان رواج یافت + مغولان استادان زربافت را در کارگاه های نساجی درباری خود در پایتخت ها و مراکز حکومت خود مستقر می کردند + در زمان غازان خان و به تدبیر خواجه رشید الدین فضل الله معامله زر و سیم آزاد شد + میزان این دو فلز در بازار به شدت در عهد تیموری زیاد شد + پارچه زربافت در این عهد در بازار بشدت رواج یافت.

زری تیموری در مقایسه با زری سلجوقی به دلیل به کار رفتن بیش از حد زر و سیم بسیار سنگین تر بوده است.

ب- پارچه ابریشمی

بافت پارچه ابریشمی در این دوره دقیقاً مشابه بافت پارچه ابریشمی در عهد سلجوقی و عمدتاً در نیشابور رواج داشته است + از پارچه های ابریشمی (صرفاً ابریشمی ساده بافت) کمتر نمونه ای بدست آمده است + بسیاری از محققین اعتقاد دارند که پارچه های ابریشمین صفوی ریشه در پارچه های ابریشمین تیموری داشته و طرح و نقش آنها برآمده از پارچه های تیموری باشد.

پارچه بافی تیموری در مقایسه با سایر هنرها کمتر بررسی شده است

مکتب هرات ← مکتب تبریز (۲)

میزان پارچه های ابریشمین تولیدی در عهد تیموری در مقایسه با پارچه های تولید شده ابریشمین در عهد سلجوقی کمتر و دارای کیفیت پایین تری است.

ج-مخمل

مخمل دوره تیموری مشابه مخمل ایلخانی است + به مخمل تیموری، مخمل کم خا یا کم پرز(کم خواب) گفته می شود + معروفترین مخمل های ابریشمی در نیشابور تولید می شد.

د- پارچه های نقاشی شده

به دو دلیل رواج یافت : الف- ورود پارچه های چینی ب- علاقه حاکمان مغول به این نوع پارچه ها

انواع پارچه های نقاشی شده : الف- پارچه نقاشی شده با قالب زنی ب- پارچه نقاشی شده با موم

ه- پارچه های رودوزی شده

معروفترین پارچه رودوزی(دوخت تزئینی) در دوره تیموری پته بوده است + پته در کرمان تولید می شد + پته اختصاصا توسط زنان بافته می شد.

معرفی و بررسی برخی از مهمترین پارچه های تیموری

به طور کلی تزئینات و نقوش پارچه های تیموری به سه دسته تقسیم می شود
الف- نقوشی که ادامه اسلوب نقوش پارچه های سلجوقی بود.
ب- نقوشی که متأثر از نقوش پارچه های چینی است.
ج- نقوشی که اختصاصا در این دوران شکل گرفته و رواج می آید.

نمونه شماره ۱: زری بافت + قرن هشتم + موزه برلین

قاب هایی دایروی مانند دوران اولیه اسلامی(فاقد حجم حاشیه مانند دوران ساسانی) + دو پرنده در داخل قاب + در فاصله بینقاب ها ازدهایی مشابه به ازدها های چینی + تار و پود پارچه از ابریشم و پارچه زربافت است.

تماس با فرهنگ چینی و تاثیر آن در هنر ایران از پیش از ورود مغولات به ایران آغاز می شود، اما با ورود مغولان گسترش و رواج جدی می یابد.

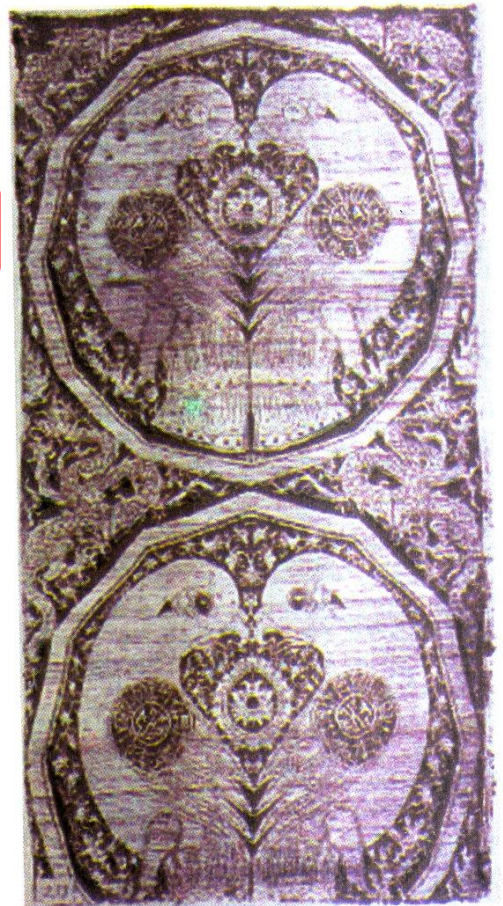
یاآوری: ازدها + سیمرغ(شر + خیر) ← یانگ و بین(چینی)

نمونه شماره ۲: زری بافت + قرن هشتم + موزه برلین

سیمرغ(قنوس چینی) دیده می شود.

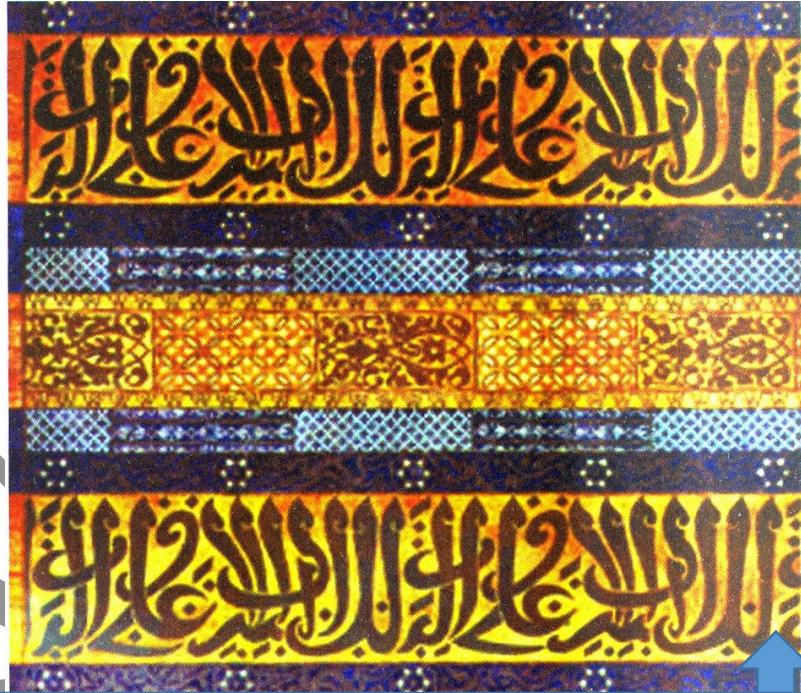
قنوس نماد بین + تابستان + هزارسال + از دل آتش +

در پارچه نخ سیمین و زرین توامان به کار رفته است + میزان نخ سیمین(نقره) به کار رفته در پارچه بیشتر است.



نمونه شماره ۳: زری بافت + قرن هشتم + موزه برلین

طراز است + مشابه طراز های رسمی دربار بنی عباس است که بعدا در عهد فاطمی تکرار می شود + شامل ردیف های افقی + تزئینات گره چینی بسیتر ظریف + مشابه خاتم کاری + در نوشته عبارت الکبیر علی تکرار شده است + شیوه نگارش چینی است.



محدودیت رنگ وجود دارد (۴ رنگ) + نخ سیمین و زرین توامان بکار رفته است + برخلاف نمونه قبل نخ زرین بیشتر از نخ سیمین بکار رفته است.

نمونه شماره ۴: زری بافت + ابتدا قرن نهم

در این نمونه زربافت نقوش انسانی و روایت یک مجلس بزمی ایرانی داریم + نخ سیمین و زرین توامان به کار رفته است + میزان نخ زرین بیشتر از نخ سیمین است.

بطور کلی می توان پارچه های زربافت دوره تیموری را به دو دسته تقسیم نمود:

الف- آنهایی که نخ سیمین بیشتر نسبت به نخ زرین دارند (نمونه های کمتر)

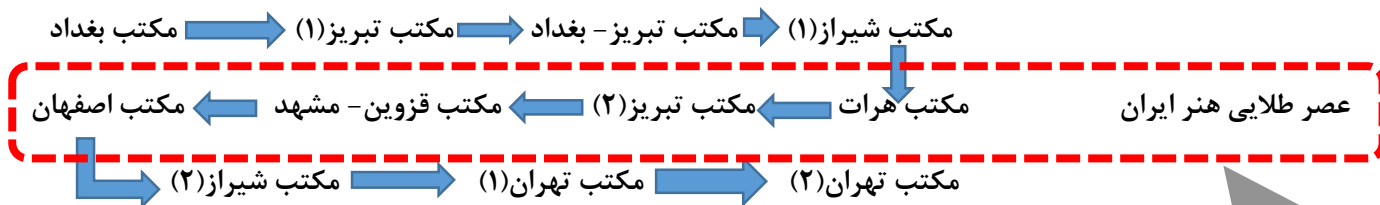
ب- آنهایی که نخ زرین بیشتر نسبت به نخ سیمین دارند (نمونه های بیشتر)

اگر در نقش پارچه دقت شود مشاهده می گردد که با بسیاری از نقاشی های آن زمان هماهنگ و همسان است + در این دوران مراکز فرهنگی مختلفی شکل گرفته و در نتیجه مکاتب هنری متفاوتی شکل می گیرد.

هنر پارچه بافی این دوران کاملا دارای خصوصیات مکتب هنری هرات که آغاز دوران طلایی هنر ایران است می باشد.



سیر تاریخی مکاتب هنری ایران به صورت زیر است:

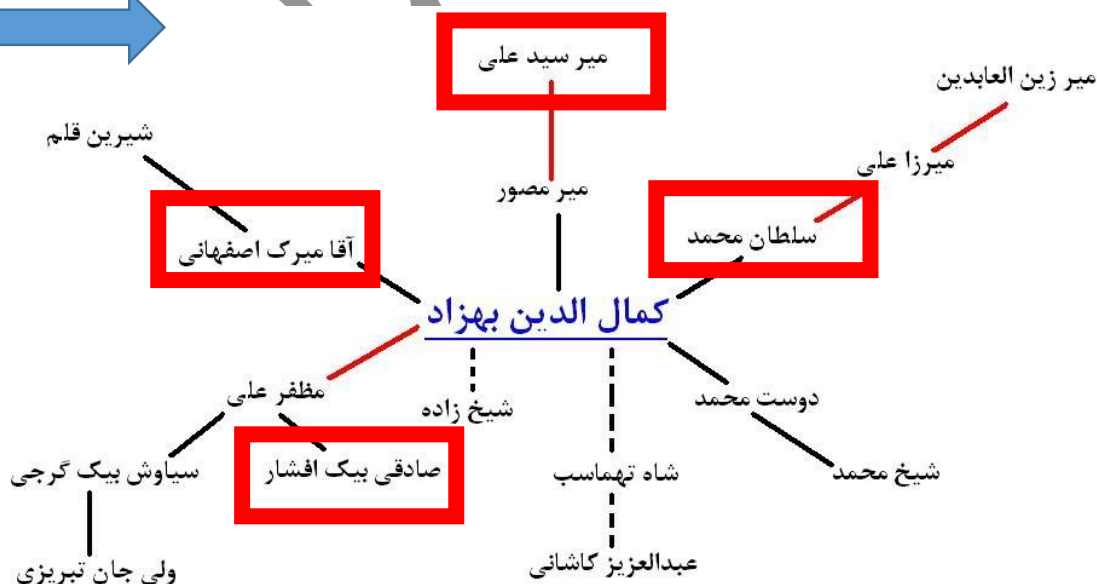


عصر طلایی هنر ایران از مکتب هرات و در عهد جانشینان تیمور آغاز می شود + در این دوران آموزش هنر به شکل کلاسیک و با ایجاد نگارخانه (کتابخانه های سلطنتی) آغاز می شود + هنرمندان با شیوه ای خاص در یک نحوه ترسیم تربیت می شوند + بالاترین درجه در این مکتب نگارگر شدن است + اما پیش از نگارگر شدن می بایست طراحی پارچه و اصول طراحی سنتی را به خوبی فرا می گرفتند تا به درجه نگارگری می رسیدند.

مکتب هنر هرات پایه گذار مکاتب هنر عصر صفوی می باشد + در هر مکتب یک استاد باید اسلوب اولیه را تعیین نماید + اصول اولیه در این مکتب توسط کمال الدین بهزاد پایه گذاری می شود.

بیش از دیگر آثار سه نگارگر پس از مکتب هرات در آثار طراحان پارچه و زری بافان عصر صفوی تاثیر می گذارد

- ۱- آقا میرک اصفهانی
 - ۲- صادقی بیک افشار
 - ۳- سلطان محمد تبریزی
- میر سید علی نیز با کوچانده شدن به هنر، پایه گذار مکاتب هنری هندی و در زری بافی هند تاثیر می گذارد

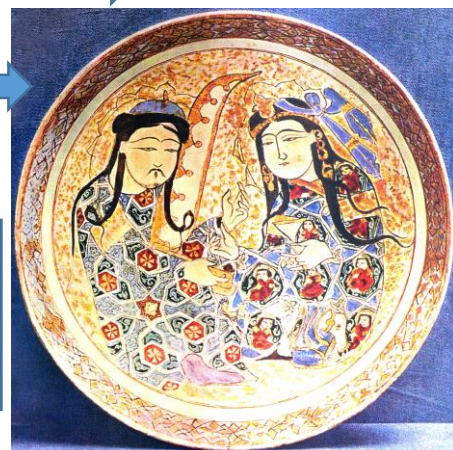


از معروفترین طراحان زری بافت آموزش دیده در مکاتب هنری می توان به خواجه غیاث الدین نقشبند در یزد در مکتب قزوین - مشهد و اصفهان اشاره کرد

نمونه ای از یک نقاشی روی سفالینه

شاخصه اصلی طراحی در مکتب هرات بکار گرفتن سر های بزرگ نسبت به بدن و بعضا گردن های باریک و بلند می باشد.

باید دقت شود که حتی برخی از نقوش و طرح ها که در سفالینه ها یا آثار نگارگری به کار رفته است عینا به پارچه منتقل یا به عبارتی طراحی کاملا از روی آنها صورت پذیرفته است + تعداد این نوع آثار کم نمی باشد.



نمونه شماره ۵ : زری بافت + قرن نهم + موزه ویکتوریا و آلبرت لندن

طراحی کار کاملا نشان دهنده مکتب هرات در قرن نهم است + اندام های باریک + گردن های باریک + سر های بزرگ نسبت به بدن + نمونه ای از این نوع طراحی در کارهای میر مصور و سید علی بعدا دیده می شود.

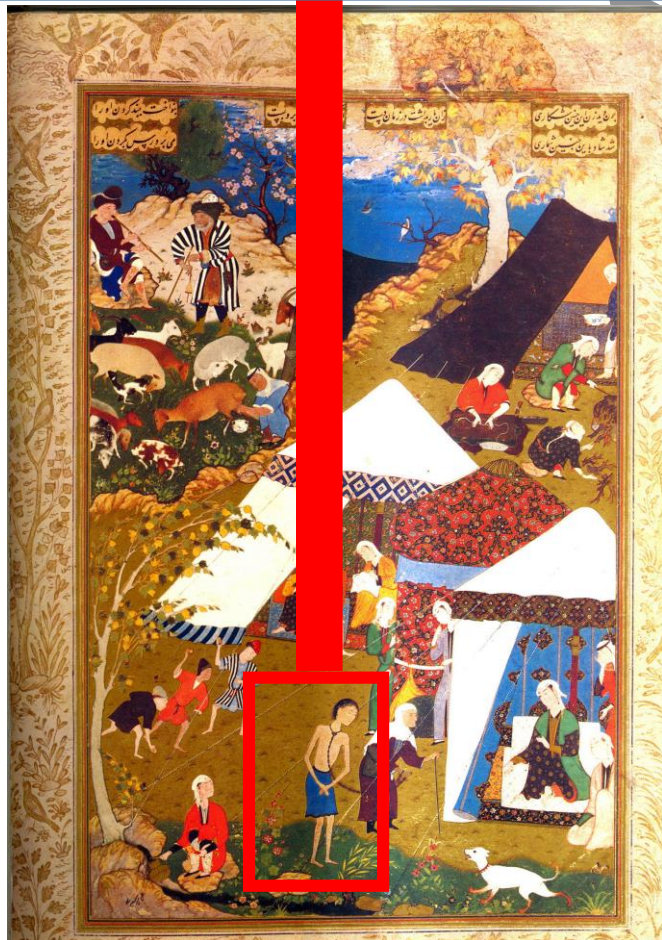
مشابه این نوع تصاویر در عهد مکاتب صفوی نیز به کرات دیده می شود.

موضوع داستان برگرفته از لیلی و مجنون است + داستان لیلی و مجنون از یک اثر فولکلوریک بین النهرینی شکل می گیرد.

نمونه از آن دسته زری هایی است که نخ زرین آن نسبت به نخ سیمین آن بیشتر است.



اثری از میر سید علی نقاش و داستان لیلی و مجنون که شباهت کاملی بین مجنون نقاشی شده در این اثر و پارچه زری بافته شده مشاهده می شود.



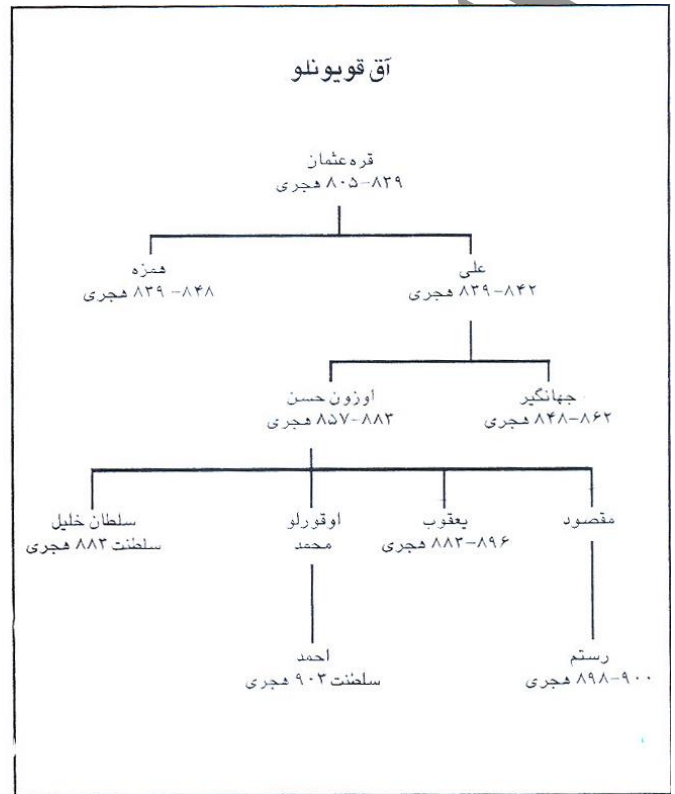
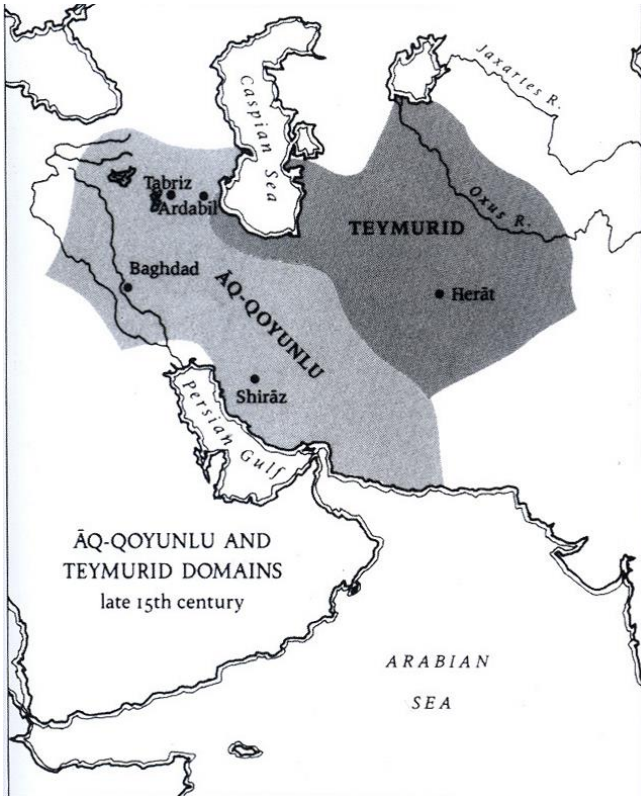
نمونه شماره ۶ : زری بافت + اواخر قرن نهم + موزه ملی استکهلم



بیانگر یک داستان + طلا بیشتر از نقره + تسلط بافنده به هنر نقاشی ایرانی مشهود است

آق قویونلو و قره قویونلو

در عهد تیموری دسته ای از ترکمانان در در مناطق غربی ایران مستقر و حکومت را در دست گرفتند + آق قویون لو و قره قویون لو + آنان نیز برگرفته از مکاتب هنر هرات دست به نقش پردازی و نگارگری می زدند اما اعتبار هرات را نداشت + صفویه از امرای آنها بودند و از دل آنها بیرون آمدند + سرآمد هنرمندان آن ها سلطان محمد تبریزی است که در زمان صفوی قبول می نماید تا تحت نظر کمال الدین بهزاد فعالیت نماید + با به قدرت رسیدن شاه اسماعیل صفوی، هنرمندان این مکتب در دل هنرمندان مکتب هرات ادغام و مکتب هنری تبریز (۲) شکل می گیرد.



مهمترین روایت در خصوص پارچه بافی ترکمانان آق قویون لو و قره قویونلو

الف- مارکو پولو از پارچه های فاخر ترکمانان که مورد پسند بازرگانان خارجی است یاد می کند.

ب- پارچه های ابریشمین طرح دار و ساتن های ابریشمین یزد توسط یعقوب آق قویون لو به عنوان یکی از هدایای سیاسی جهت سلاطین عثمانی ارسال شده است. ← احتمالاً سلطان بایزید دوم