

پوشاک عصر صفوی

- در عصر صفوی ارتباط با اروپایی ها به صورت گسترده ای آغاز شد. این ارتباط بر روی لباس عصر صفوی تاثیر گذاشت. این تاثیر گذاری در لباس زنان بیشتر احساس می شود.
- با این حال بنیان لباس های عصر صفوی از عهد تیموری و از سبک هرات پایه ریزی می گردد و تقریباً ثابت می ماند. شاردن در این زمینه می نویسد که من بارها این لباس ها را دیده ام و دریافته ام که از زمان تیموریان تا کنون تغییر نکرده است.

پوشاک مردان

پوشاک مردان عصر صفوی را می توان در ده جز دانست که در ذیل بررسی می گردند.

۱- پیراهن (تونیک) شامل ← پیراهن رو و زیر پیراهن

پیراهن رو : تا روی زانو + اغلب روی شلوار قرار می گرفت + در پهلوها از کمر به پایین چاکدار + یقه در طرف راست گردن (مانند لباس سنتی ایران) + چاک یقه بلند تا بالای سینه + از پارچه طرح دار + عمدتاً از جنس ابریشم الوان

پیراهن زیر : بدون یقه + نازک تر از پیراهن رو + راه راه یا چهار خانه یا بدن طرح + کمی کوتاه تر از پیراهن رو + داخل شلوار قرار می گیرد + بین زنان و مردان یکسان است (زنان کمی کوتاه تر است)

زیر پیراهن ها از پارچه نخی یا کتان

پیراهن رو از نخ های ابریشمی و پنبه ای

برای شاه از زیر پیراهن طلسم نوشت هم استفاده می شد. شاه اسماعیل مانند شاهان عثمانی این کار را در بین شاهان صفوی رایج کرد.



زیر پیراهن سفید از زیر پیراهن رو

آستین های پیراهن گلداز رو از زیر قبا مشخص است

پیراهن های طلسم چهار نوع هستند

صفوی + عثمانی + مغول + آفریقای شمالی ← نوع عثمانی آن مشهور تر است.



۲- کلیجه

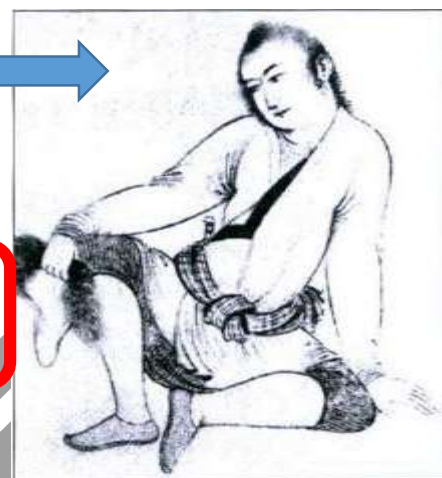
نیم تنه کوتاه + روپوش + در زمستان کاربرد داشت + بلندی آن تا زیر زانو + جلو باز + تا روی شکم با دکمه بسته می شد و پس از آن را باز می گذاشتند (لباس های عهد باروک اول) + روی آن قبا پوشیده می شد + چیزی شبیه به جلیقه + پنبه دوزی می شد.



مشابه با قباهایی که از دوران ساسانیان تا ایلخانیان مرسوم بوده است

دو نوع قبا وجود دارد:

الف- جلو باز با آستین بلند + بالاتنه در روی سینه از روی شانه چپ به زیر بغل رفته است + در پهلو با بندینک یا شال بسته شده است = یقه قبا در جلوی سینه برگردان و مورب است.



ب- جلو باز با آستین کوتاه + دکمه هایی از زیر گلو از بالا تا پایین



قبا از بالا تنگ و چسبیده به بدن است اما از کمر به پایین گشاد است.

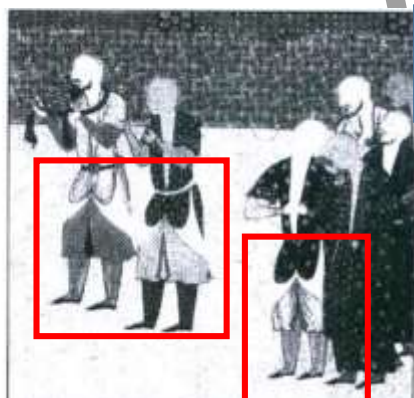
آستین قبا چسبان و قالب بازوان است (چه کوتاه و چه بلند)

بلندی قبا تا ساق پا است + از جنس کتان و پنبه یا ابریشم + کتانی

چاپ خورده و نقش دار + ابریشمی بعضا زری باف یا زری دوز

مرد هرچه اعیان تر تعداد قبا هایش بیشتر! ثروتمندی فرد را با تعداد قباهایش که هر روز عوض می شد، می سنجیدند.

یک مرد به محض رسیدن به خانه قبا را از تن در می آورد. این برای نظافت انجام می شد.



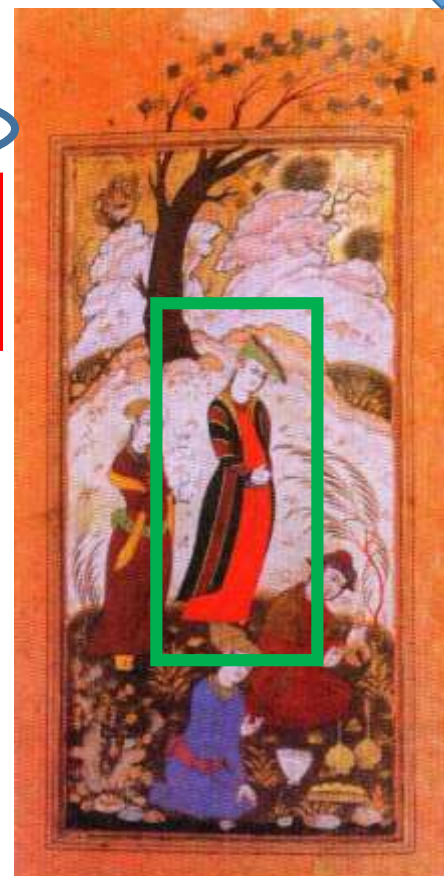
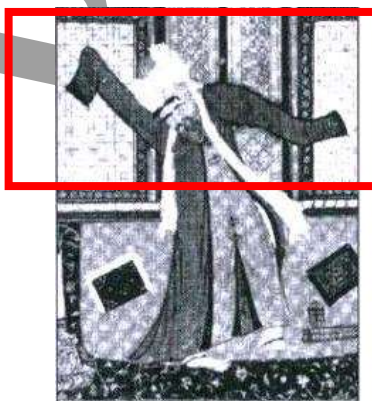
مرسوم بود که خدمتکاران چه زن و چه مرد، پایین قبا را جمع کرده و از کنار در شال خود فرو می بردند.

۴- ردا

جلو باز + با آستین کوتاه یا بلند که جایگزین قبا می شود.

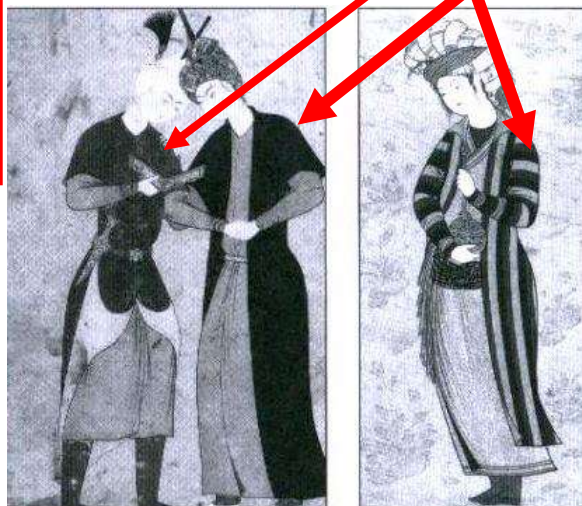
دست در آستین داشتن

در حضور بزرگان و شاهان به رسم ادب دست را در آستین مخفی می کردند. گزنفون از عهد هخامنشی به این امر اشاره می کند. پس آستین را بلند و گشاد می گرفتند تا دست در آن مخفی گردد.



بلندی ردا و قبا تقریباً یکسان است. اما بر روی قبا شال یا کمر بند بسته می شود اما بر روی ردا شال یا کمر بند نمی بندند.

به طور کلی از مکتب اصفهان به بعد و به سبک آنچه که حتی در لباس های عثمانی هم دیده می شود (قرن یازدهم هجری قمری)، روپوش ها در بالاتنه تنگ و چسبان بود و دامن فرمی کلوش بود حداقل تا ساق پا می رسید.



۵- عبا

روپوشی گشاد و بلند + از جنس پنبه یا پشم + جلو باز + دارای سوراخ در طرفین که دست ها از آن بیرون بیایند + عمدتاً روحانیون و قضات از آن استفاده می نمایند + فاقد دکمه یا بندینک

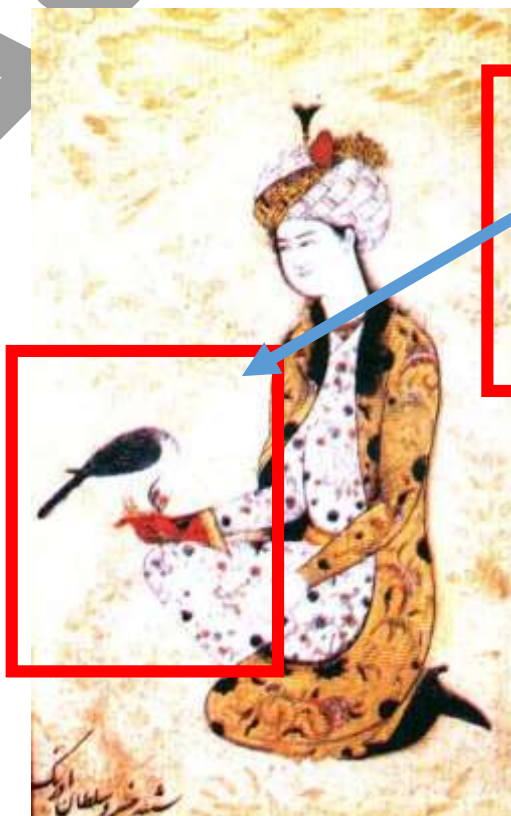


۶- شال کمر و دستکش

شال: از پارچه ای مرغوب و ظریف + به پهنا چهار انگشت و دولا پیچیده می شود + گاهی یک پارچه تا ۱۰ متر + گاهی تا سه پارچه با طول های کمتر + گره نمی خورده و از پشت کمر بسته و انتها در دو طرف مخفی می گردد + از این نوع پیچش جیبی عریض و سرتاسری به وجود می آید که می توان چیزهای مختلفی را در آن جای داد (اصطلاح پر شال گذاشتن)

نوع خاصی از شال بستن در بین بزرگان : سه شال بسته می شد، دو تای زیرین از ابریشم بود و رویی از کرک کشمیر کرمان

دستکش: هنگام شکار باز یا سایر پرندگان شکاری استفاده می شد.



حاکم

۷- کردی و یا کاتبی (کادبی)

کردی مرسوم تر است و بیشتر دیده می شود.

گُردی : بالاپوش یا نیم تنه کوتاه + بدون آستین + جلو باز

کاتبی : بالاپوش یا نیم تنه کوتاه + با آستین + جلو بسته

از مکتب اصفهان (قرن یازدهم) جایگزین ردا شد.



کت بلند دیگری هم استفاده می شد که تا بالای زانو می رسید و صرفاً بر دوش می انداختند (با کاسوک باروکی دوره لویی سیزدهم مقایسه شود) + از ابریشم

ظاهراً اولین کسی که آن را پوشید و متداول نمود یعقوب خان نام داشته و به همین جهت به این نام نامیده می شود.

۸- شلوار

بسیار گشاد مانند شلوارهای کردی + در مچ پا تنگ می شده است + لیفه داشته و در کمر محکم می شود + آستر دار بوده است.

شلوار تنگ مرسوم نیست. اما فقرا شلوار تنگ داشته اند



مردان جوان هم بسته به شغل از سروال یا شلوار تا سر زانو استفاده می کردند. |
 مردان جوان سر را می تراشیدند و تقریباً یک دم اسبی نگه می داشتند و یا زلفی مختصر در جلو اما مردان مسن تر ریش و سیبیل پرپشت و آراسته داشتند.



۹- پوشش سر

تاج قزلباشی

شامل سه نوع است

دستار (دلبند)

کلاه پوستی

تاج قزلباشی : یا اصطلاحاً تاج دوازده ترکی + ابتدا برای صوفیان و اهل فتوت که می خواستند ارادت خاص خود به امیرالمومنین علی(ع) و دوازده امام عصوم نشان دهند + برای امیرالمومنین علی(ع) مقامی بالاتر از شاه قائل بودند و تاج سلطنت را شایسته ایشان می دانستند + به همین جهت آن را تاج می نامیدند + رنگ قرمز(قزل) را در این کلاه به کار بردند + از دوران شاه اسماعیل در بین سپاهیان هم رواج یافت + در نتیجه آن را قزلباشی یا تاج قزلباشی نام نهادند.

ماهوت کلفت قرمز با آستر پنبه + پایین آن چنان تنگ بود که قالب سر می شد + طول آن نسبتاً بلند + در بالا مدور و دارای چندین چین خوردگی(مشابه با کلاه مانکایا های دریانورد در امپراتوری کاستیل اسپانیا) + به همین دلیل آن را تاج طومار هم می گفتند.

در مرکز سطح فوقانی کلاه، میله ای چوبی محکم و استوار می گذاشتند و همه ترک ها به آن منتهی می شد.

تاج قزلباشی پس از عهد شاه اسماعیل فقط برای اعیان و کارگزاران دولت و در مناسبت هایی خاص استفاده می شد.

شاه تهماسب با تاج قزلباشی

شاه عباس با تاج قزلباشی



دستار (دلبند) : گرمی ترین و محترم ترین پوشاک مرد ایرانی + سنگین است و وزنش زیاد است + نداشتن دستار یا برداشتن دستار از سر کاری زشت و ناپسند بوده است + میتوان آن را معادل کلاه گیس باروکی فرانسه محسوب کرد.

طول پارچه آن ۸ تا ۱۰ متر + بعضاً زربافت + کروی، مخروطی شکل یا بیضوی + دارای سوزن دوزی + از ابریشم

شبهه مندیل مردان جنوب خراسان است.

برای سادات زائده ای سبز رنگ روی آن در نظر می گرفتند.

کلاه پوستی : جانشین کلاه

پوستی می شد + کلاهی نمدی و نوک تیز بود + با عمامه گاهی ترکیب می شد.



پاتاوه: پارچه ضخیمی که مانند باند دور پا می پیچند (صرفاً زمستان)

جوراب: پشمی + تا زیر زانو + در پاشنه چرم می دوزند تا پاره نشود.

ساغری یا تیماج: روبه و تخت چرمی + پاشنه میخ کوبی یا نعل آهنی

گیوه: برای دهقانان و قشر کم درآمد + بسیار سبک و با دوام

چهار جز مختلف را شامل می شود

فقرا از پوست شتر

ثروتمندان از چرم نازک و مقاوم



مردان صفوی مهر امضایی بر انگشتر داشتند که به آن می بالیدند + عمدتاً از جنس نقره بود + بعضاً تا پانزده یا شانزده انگشتر مهر در سه انگشت (۵ تا ۶ حلقه در هر انگشت) می نشانند (یا در پر شال بود و تعویض می کردند)

پوشاک نبرد

الف- خفتان: کژاغند (غزاکند) گفته می شود + جهت کاستن زمختی و خشنی زره + زیر زره + از ابریشم

ب- زره: تن پوش اصلی نبرد + پولادین و آهنین + از حلقه های ریز + بلندی تا زانو + نوع یک تکه

مستطیلی آهنی هم دارد (جلو سینه و پشت را پوشانده و از سر پوشیده می شد)

ج- چهار آینه: برای جلوگیری از برخورد نیزه و شمشیر به سینه، پهلو و پشت + چهار یا پنج تکه ورقه

کلفت فولادی + هر تکه مستطیلی + با بند چرمی یا سگک بسته می شد + روی زره پوشیده می شد + دارای زرکوبی و دعا یا شعار بود.

د- کلاهخود: آهنین و فولادی + قسمت پایینی به اندازه کاسه سر و گرد ساخته می شد و به آن طاس می گفتند + روی قسمت بالایی حلقه های ریز فولادی که گوش و پشت گردن را بپوشاند + در میان کلاهخود و در بالای پیشانی مقره پیچ دار برای بالا و پایین رفتن دماغک ایجاد می شد.



ه- بازوبند و ساق بند و زانوبند: برای

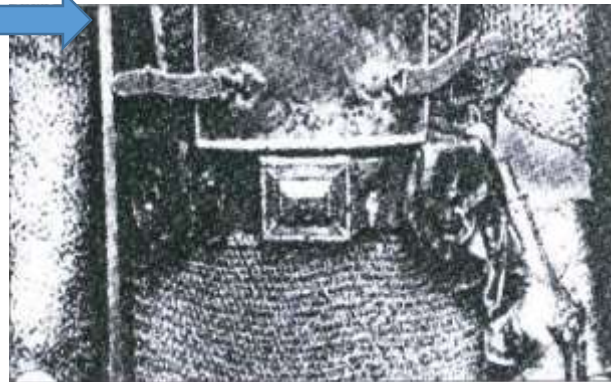
محافظت ساق و بازو و زانو

و- کمربند: چرمی و پهن + دارای

قلاب فولادی و زرکوب

ز- زه گیر: حلقه یا انگشتر از

عقیق و یشم و مرمر و یا شاخ + در انگشت شست می کردند + زره کمان را با نیروی بیشتر کشیده و به دست آسیب نرسد.



پوشاک زنان

پوشاک زنان عصر صفوی را می توان در هفت جز دانست که در ذیل بررسی می گردند.

۱- پیراهن یا قمیص (تونیک)

واژه **Chemise** در انگلیسی به معنی لباس خواب زنانه یا زیرپیراهنی زنانه از این واژه می آید.

مشابه پیراهن مردانه + نازک تر از لباس مردانه + از جلو تا ناف
باز است + گشاد + تا زیر زانو + آستین بلند تا مچ

۲- قبا

روی قمیص + بلندی تا مچ پا + بالاتنه چسبان + کمر تنگ + دو
بقه روی یکدیگر قرار می گیرد + آستین بلند و در مچ چین دار
یا برخی اوقات آستین کوتاه + فاقد دکمه سر آستین و شکاف در
سر دست + دارای پنبه دوزی

۳- ردا

مشابه ردا مردانه

۴- جلیقه و ارخالق

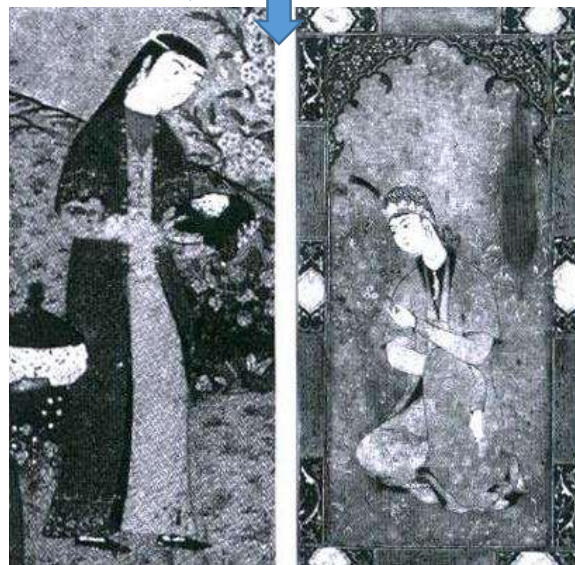
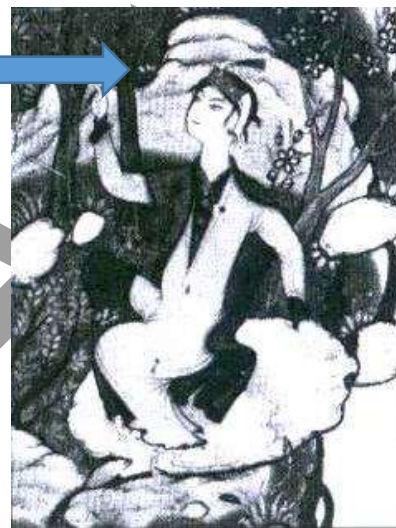
جلو باز + زیر قبا + دارای پنبه دوزی

۵- نیم تنه بلند یا کلیجه

بلند تر از کردی و کاتبی مردانه + تقریباً تا مچ پا می رسد + در بالاتنه چسبان + دامن
آن اندازه دامن قبا

۶- شال کمر و کمر بند و دستکش

مانند مردان روی قبا + باریک تر از شال مردانه + پهنای آن یک شست + در هنگام
شکار از دستکش استفاده می شد.



۷- شلوار

مانند شلوار مردانه فقط تنگ و چسبان بود.



۸- پوشش سر

چادر و چارقد و مقنعه

دو نوع مهم دارد

دستمال سه گوش یا لچک

الف- چادر و چارقد و مقنعه

همانند چادر و مقنعه معمول + چارقد مقنعه بزرگتر که زیر گلو بسته می شود و تقریباً یک چهارم بدن و قسمت بالای بالاتنه را می پوشاند.

در مجالس عزادری آقا امام حسین (ع) از چادر سیاه و روبند سفید استفاده می شد.

در ده یا دوازده روز اول محرم زنان در خانه های خود نیز روبنده می پوشیدند

ب- دستمال سه گوش یا لچک

پارچه ای سه گوش و کوچک و سنپوسه شکل + بعضاً روی این دستمال سه گوش یا زیر آن کلاهک هایی می گذاشتند.



شاه عباس بعضاً با زنان خود تنها به شکار می رفت و در این حالت زنان پوشش بر سر نمی کردند و مانند مردان کمان و تیر به دست می گرفتند.

ساغری یا تیماج

جوراب

۹- پوشش پا

نیم چکمه چرمی

تیتِه: رشته های کوچکی از مروارید آویخته شده که در نیم تاج می آویزند و بر روی پیشانی و بالای ابرو قرار می گیرد.

عقدرو: رشته مرواریدی که از زیر چانه می گذرد و از دو طرف با قلابی کوچک زیر گوش ها به پیچ زلف یا لبه کلاهک عرقچین متصل می شود.