

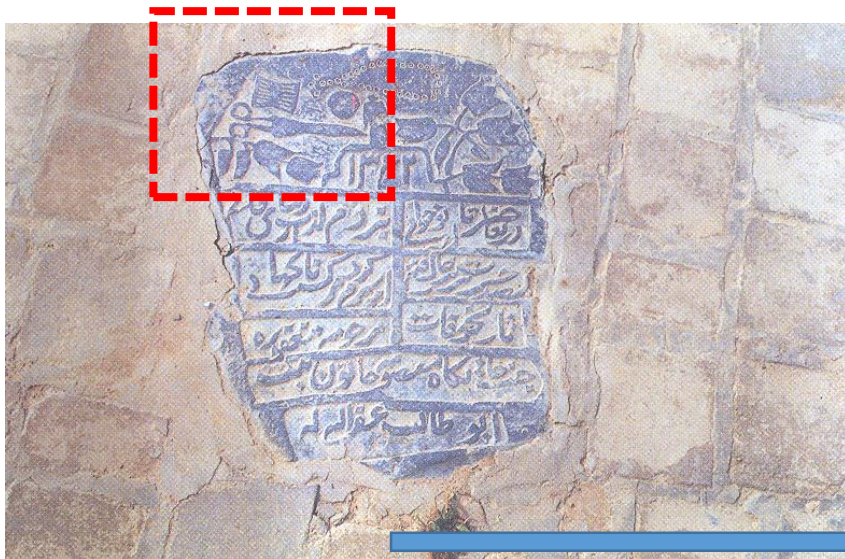
مهمترین یافته های باستانی ایران

نظریه ابزار بافت باستانی علی حصوری

الف- در سال ۱۹۸۲، خلوپین، باستان شناس روس، در گور دخمه هایی در ترکمنستان ابزار هایی را پیدا می کند. + این ابزار ها در مقبره های زنان کشف می شود. + نتایج این اکتشافات در مجله هالی Hali چاپ می شود.

ابزار های کشف شده توسط خلوپین در ترکمنستان

ب- در سال ۱۳۵۴ پس از وقوع سیلی در کامفیروز، چوپانی قشقای گورد دخمه هایی متعلق به زنان کشف می کند که در آنها ابزارهایی مشابه با ابزار هایی که بعدا خلوپین کشف می کند وجود داشته است.



ج- همچنین مزارها و سنگ قبرهای فراوانی در جای جای ایران وجود دارد که بر روی آنها برای نشان دادن حرفه و پیشه متوفی ابزار مورد استفاده او در طول زندگی نقش بسته است.

بر این اساس در سال ۱۹۹۰، دکتر علی حصوری، نظریه ای را در کنفرانس محققین بین المللی منسوجات جهان در تونس ارائه می نماید. او معتقد است بسیاری از ابزار ها که سنجاق سر نامیده شده اند در واقع ابزار بافت هستند.

دسته داشته است. قابلیت نیزه نداشته است. سائیدگی کناری، اگر نیزه بود از جلو سائیده می شد.

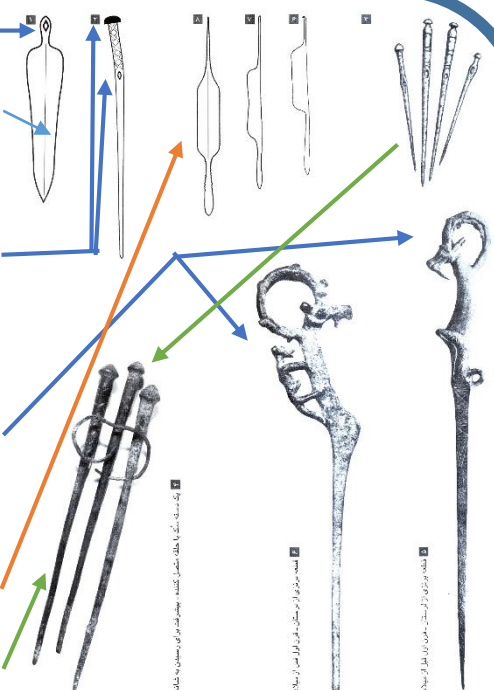
اگر جوالدوز بود، دکمه انتهایی را نداشت. ضمنا سوراخ بالاتر قرار می گرفت. خمیدگی دارد.

در زنجان و کردستان هنوز ابزاری به نام سُک هست که پس از شانه و دفتین زدن، جاهایی که پود خوب نشسته است را مرتب می کنند. این ها احتمالا سُک باستانی بوده است.

بشر ابتدا سُک را ساخته و سپس شانه و دفتین را می سازد. (مانند مضرابه سنتور است)

او بعد ها بشر سُک را با کارد ترکیب می کند.

و در نهایت متوجه می شود با ترکیب چند سک می تواند به شانه و دفتین دست یابد.



برخی از بافته های شهر سوخته

یکی از تمدن های عظیم و قابل بحث ایران (در استان سیستان و بلوچستان)

در شهر سوخته دو تیم باستانشناسی ایرانی (پرفسور سید منصور سجادی) و ایتالیایی (مواریتزیو توسی ۱۳۴۶ تا ۵۷) جمعاً ۱۲ نوع پارچه تک رنگ و چند رنگ بدست می آورند + بافته های پرز دار (شبییه مخمل یا حوله) هم متعلق به هزاره دوم قبل از میلاد بدست می آید (کشف در سال ۱۹۶۱). بافته هایی که در آنها بافت به جای حرکت پود از بین تارها به صورت پیچش بین تارها نیز حاصل می شود (مشابه شیریکی پیچ کرمان یا ورنی دشت مغان) توسط دکتر توسی بدست می آید. متعلق به عهد مفرغ و نوسنگی.

شهر سوخته

به غیر از بافته در شهر سوخته ابزار هایی مشابه با نظریه حصوری وجود دارد که مجدداً از گور دخمه های زنان در این شهر بدست آمده است.

کشف شهر سوخته توسط کلنل بیت و اولین اکتشافات توسط اورل اشتاین



رنگ غالب در پارچه ها قهوه ای سوخته و کرم است. + برخی از پارچه ها پشمی و برخی دیگر پنبه ای می باشند.

از کفن مرده ها (سالم ماندن به دلیل جریان هوا در استیدان رو باز)

از لباس مرده ها (مرده را با لباس دفن می کردند)

از زیرانداز کف قبر (مفرش پوشیده و گل اندود می شده است)

پارچه های بدست آمده از شهر سوخته سه شکل بوده اند

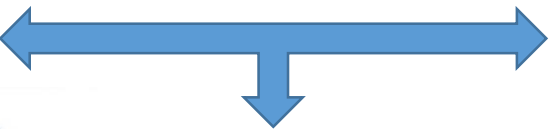
بنابراین برخی از این پارچه ها کاملاً تازه هستند و می توانند حتی پیچیده یا تا بخورند.

عمده پارچه ها از سال ۱۳۷۶ تا ۱۳۸۳ بدست آمده اند.

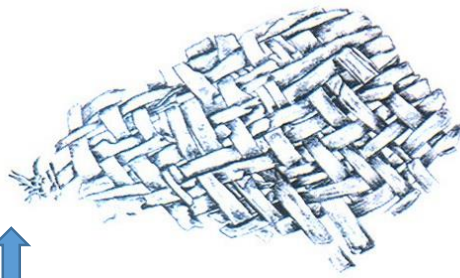
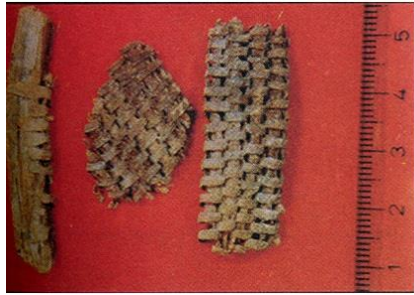
حصیر بافی و پارچه گرد باف و تور ماهگیری نیز از شهر سوخته بدست آمده است.



پارچه دو رنگ و قلاب بافت (شیوه بافت حلقه زنی)



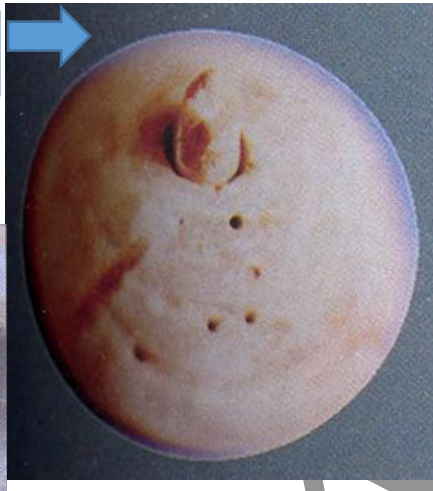
۷۴- قلاب بافتنی



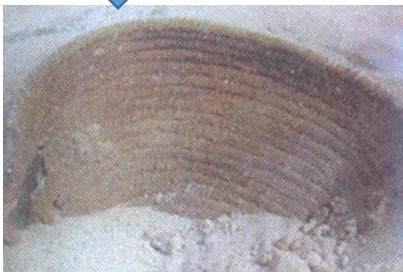
حصیری که گل اندود شده و در کف قبرها پهن می گردید



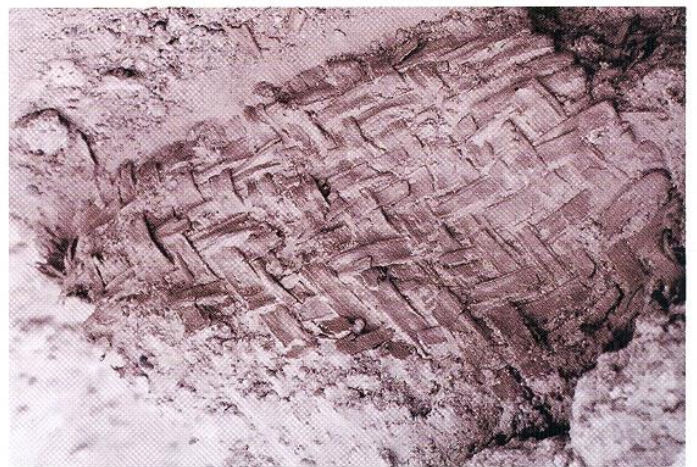
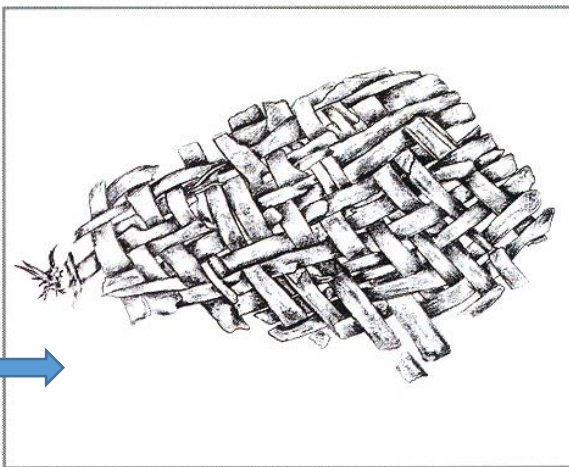
دوک چوبی مکشوفه در شهر سوخته



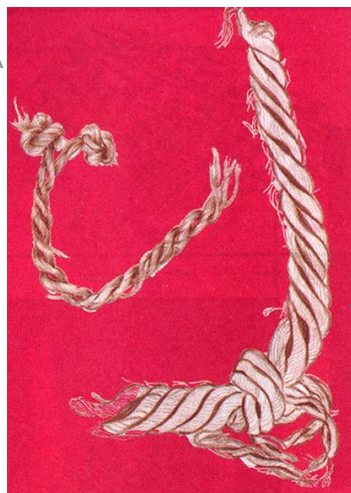
سبد بافی شهر سوخته



حصیر شهر سوخته با شیوه دو تار رو دو تار زیر (پاناما)



بند کفش

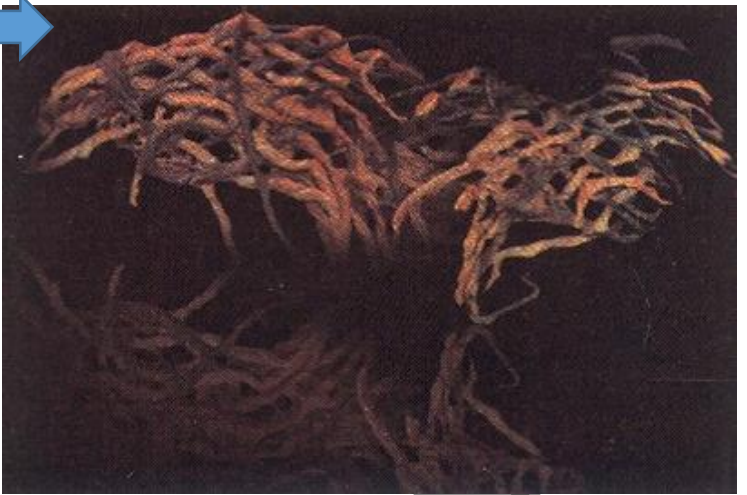


تکه ای از یک حصیر باقی مانده در شهر سوخته

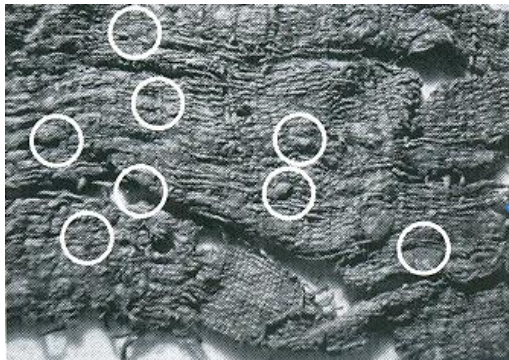
طناب با الیاف سلولزی ساقه ای



پارچه ای کشفیات و توری از کشفیات شهر سوخته



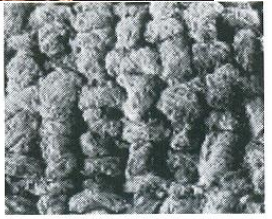
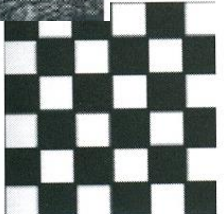
پارچه ای با
لبه دوزی و
حاشیه
دوزی شده



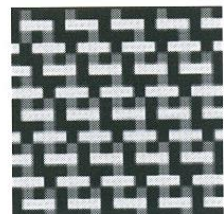
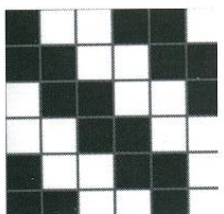
بافت
تزیینی با
پود
برجسته



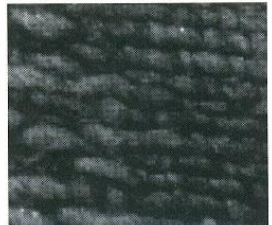
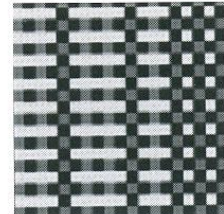
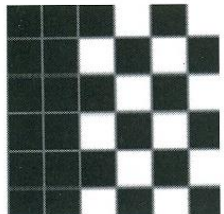
بافت تافته ساده



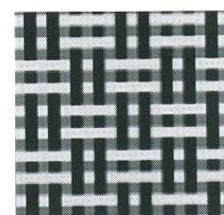
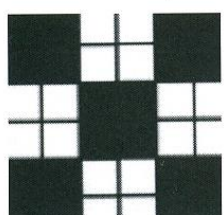
بافت سرژده (کج راه) ساده - تار و
پودی یا متعادل



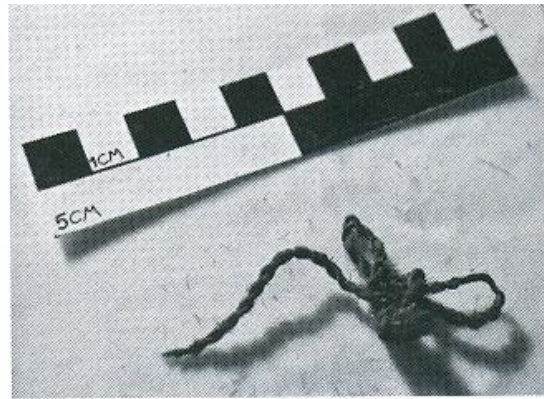
بافت ترکیبی ریپس - تافته



بافت پاناما ساده



نخ با ترکیب موی بز و پشم با گره
پاپیونی - احتمالا برای بستن بند
لباس استفاده می شده است.

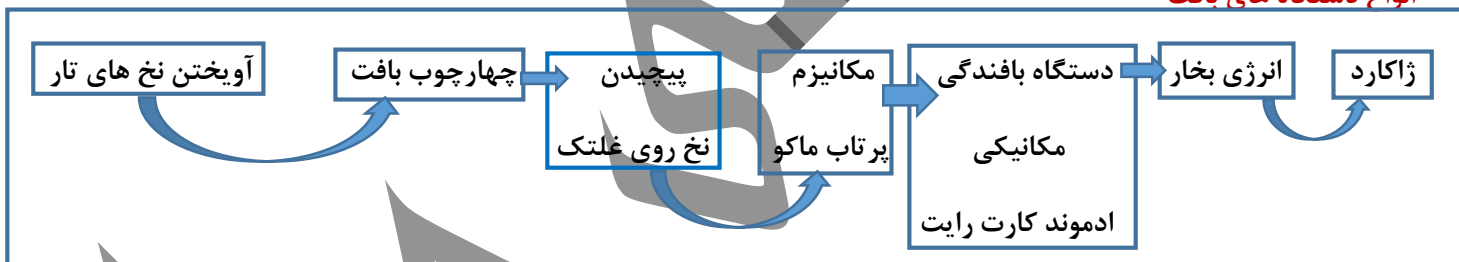


بافته ای دورنگ از نمونه بافته های شهر سوخته

در نزدیکی تمدن شهر سوخته بعد ها تمدنی
اشکانی به نام تپه خواجه بنا می شود که تا دوره
افشاریه نیز پار برجا بوده است. از این تمدن نیز
نمونه هایی از پارچه هایی پشمی متعلق به عهد
اشکانی بدست آمده است.

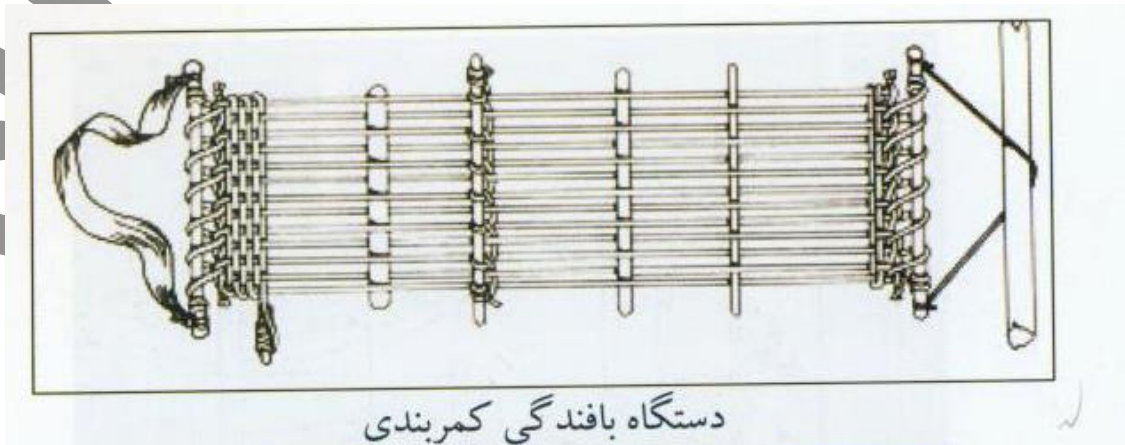


انواع دستگاه های بافت



الف - دستگاه های کمربندی - Body Tension Loom

ساده ترین دستگاه بافت است + هنوز در نواحی جنوبی و مرکزی آمریکا و جنوب شرقی آسیا رواج دارد + نخ از یک طرف به غلتک ثابت و از سوی دیگر با تسمه یا نوار توسط بدن بافنده کنترل می شود + در این بافت نخ های تار در زاویه ۴۵ درجه نسبت به زمین قرار دارند + کشش نخ تار توسط بدن بافنده تنظیم می شود.



دستگاه بافندگی کمربندی

در این شیوه بافت الف - بافت از نظر طولی محدود است + ب - امکان تولید بافت های پیچیده وجود ندارد.

ب- دستگاه های با وزنه های نخ تار - Warp Weighted Loom

به نظر می رسد اولین بار در مصر استفاده شده باشد اما در نقاشی های یونان باستان نیز مشاهده شده است + برای تولید تور های ماهی گیری سنتی در جنوب ایران نیز استفاده می شود + در شمال اروپا، اسکاندیناوی و ایسلند بصورت سنتی هنوز کاربرد دارد + دو چوب عمودی یک غلتک افقی را مهار می کند + سپس نخ تار به صورت عمودی بر روی غلتک افقی بسته و آویزان می شود + وزنه هایی از خاکستر پخته یا سنگ های ریزه و کوچک به انتهای نخ های تار گره خورده متصل می شود.



این دستگاه به دو بافنده نیاز دارد.

دستگاه بافندگی مصری بر روی گلدان سفالی

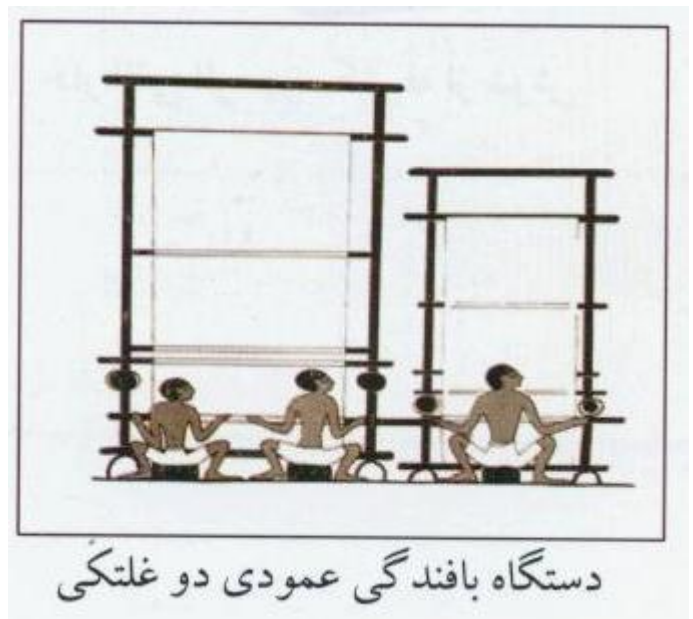
پارچه در این دستگاه روی غلتک بالایی پیچیده می شود، پس کوپیدن نخ پود به سمت بالا و خلاف جاذبه است.

ج- دستگاه عمودی دو غلتکی - TWO Beam Vertical Loom

در این دستگاه غلتک پایینی جای وزنه ها را در دستگاه وزنه ای می گیرد + پیچیدن پارچه بر خلاف دستگاه وزنه ای روی غلتک پایینی انجام می شود + اولین بار در نقاشی های دیواری دو هزار سال قبل از میلاد مصر دیده شده است.

د- دستگاه افقی یا زمینی - Horizontal / Ground Loom

نخ های تار بین دو غلتک افقی تحت کشش قرار می گیرد + غلطک ها به زمین ثابت هستند + این دستگاه ها یک شانه ثابت دارند + دستگاه چند سانتیمتر بالاتر از سطح زمین است + پس از هر بار پود گذاری، نخ پود با دفتین زده می شود + اندازه بافته به اندازه دستگاه است + به نظر می رسد اولین بار بافته های کتانای مقابر مصری با این دستگاه بافته شده اند + بیابانگردان خاور میانه و شمال آفریقا هنوز از آن استفاده می کنند + مزیت آن حمل و نقل آسان و نصب ساده است که به راحتی می تواند هر جایی مجدداً سوار و نصب شود + با این دستگاه ها محدودیت طولی بافت وجود ندارد.

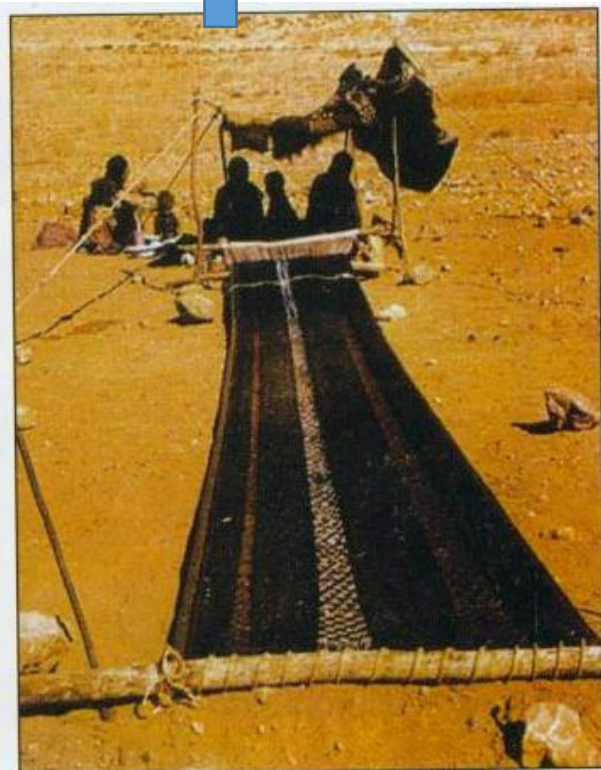
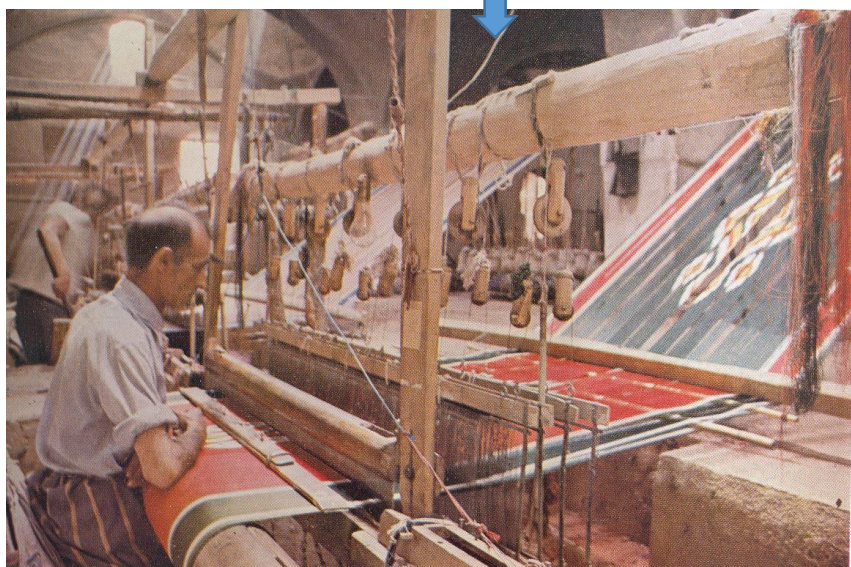


دستگاه بافندگی عمودی دو غلتکی

ه- دستگاه وردی - Treadle Loom

تشکیل دهنه در کلیه دستگاه های قبلی زمان گیر بود + برای حل این موضوع از ورد استفاده کردند + ورد با پدال و حرکت پاها ایجاد شده بود و دست فقط به بافندگی می پرداخت + نخ های چله روی غلتک بالا پیچیده می شد و متناسب با میزان بافت آزاد می شد + اولین بار در بافت پارچه های ابریشمی در چین به کار رفت و سپس برای بافته هایی با جنس های دیگر استفاده شد.

دستگاه وردی - دارایی بافی یزد



دستگاه بافندگی افقی

و- دستگاه کششی - Draw Loom

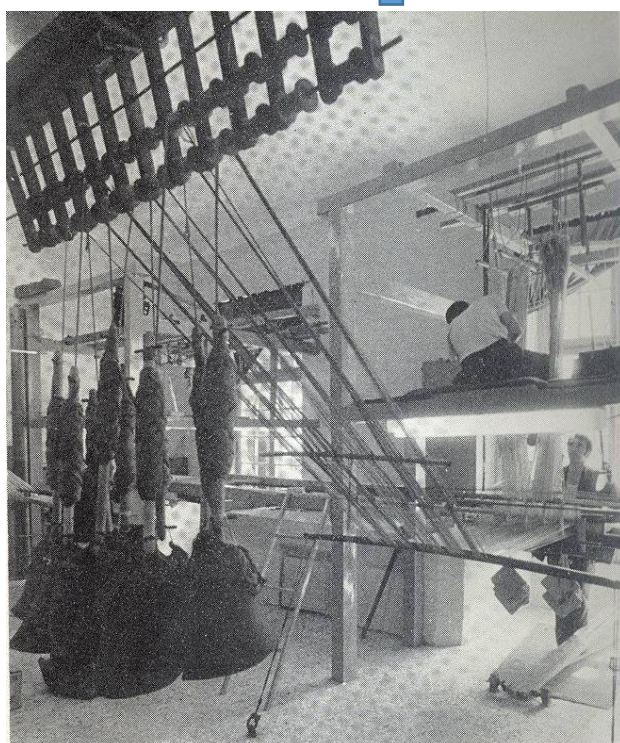
دستگاه وردی با دستگاه کششی اصلاح و تنوع طرح افزایش یافت + به دستگاه کششی اصطلاحاً گوشواره

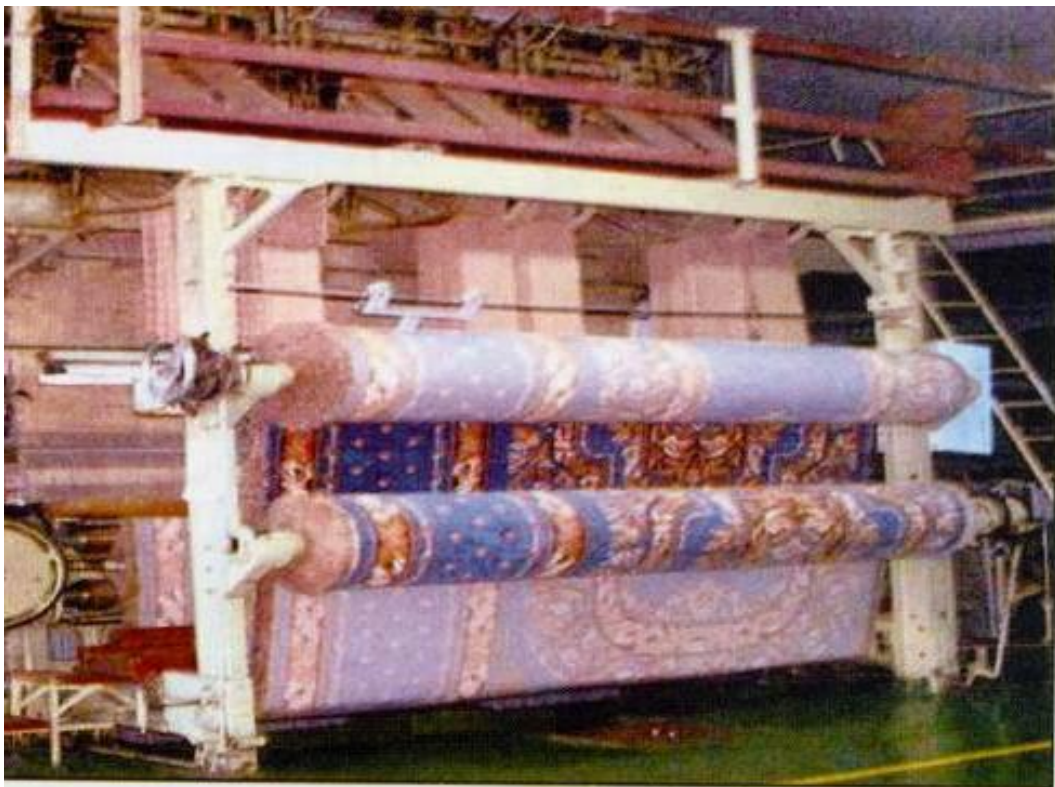
کشی می گویند + نخ های تار با ریسمان بالا می روند و یک کمک بافنده (گوشواره کش) در بالا براساس نقشه نخ های تار را بالا کشیده و دهنه ایجاد می کند + از این دستگاه برای اولین بار در قرن ششم و هفتم قبل از میلاد برای بافت پارچه ابریشمی استفاده شد.

ژاکارد از دل این دستگاه بیرون آمد

ز- دستگاه ژاکاردی - Jacquard Loom

ژوزف آن ماری ژاکارد + شیطان + رودخانه ، فرانسه + انگلستان + بازگشت به فرانسه + به از هر دستگاه یک فرانک به خانواده + ناپلئون بناپارت + جای کمک بافنده را کارت سوراخ دار گرفت + سرعت تولید بافت های پیچیده افزایش یافت + با آمدن الکترونیک و برد های کامپیوتری سرعت بسیار افزایش یافته است.





دستگاه بافندگی ژاکارد

تکامل