

# تحلیل تأثیر عوامل محدود کننده و تسهیل کننده بر حکمروایی خوب شهری (مورد مطالعه: شهر جدید فولادشهر)

ایرج خسروی حاجی‌وند

دانشجوی دکتری جغرافیا و برنامه‌ریزی شهری، گروه جغرافیا، واحد نجف‌آباد، دانشگاه آزاد اسلامی، نجف‌آباد، ایران

احمد خادم‌الحسینی<sup>۱</sup>

دانشیار گروه جغرافیا، واحد نجف‌آباد، دانشگاه آزاد اسلامی، نجف‌آباد، ایران

حمید صابری

استادیار گروه جغرافیا، واحد نجف‌آباد، دانشگاه آزاد اسلامی، نجف‌آباد، ایران

مهدی مومنی

دانشیار گروه جغرافیا، واحد نجف‌آباد، دانشگاه آزاد اسلامی، نجف‌آباد، ایران

تاریخ دریافت مقاله: ۱۳۹۸/۰۹/۲۷ تاریخ صدور پذیرش: ۱۳۹۹/۰۱/۲۵

## چکیده

امروزه از حکمروایی خوب شهری به عنوان یک رویکرد کارآمد، مقرون به صرفه و پایدار در مدیریت شهرها یاد می‌شود. بر همین مبنا، هدف پژوهش حاضر سنجش مطلوب‌ترین الگوی مدیریت، رتبه‌بندی شاخص‌های حکمروایی خوب و در نهایت تعیین ضرایب عوامل محدود کننده و تسهیل کننده در مدیریت شهر جدید فولادشهر است. پژوهش حاضر از نوع کاربردی و روش تحلیل آن، توصیفی - تحلیلی می‌باشد. داده‌ها و اطلاعات مورد نیاز پژوهش به دو شیوه کتابخانه‌ای و میدانی گردآوری شده است. محدوده جغرافیایی پژوهش، شهر جدید فولادشهر است. جامعه آماری پژوهش مشتمل بر جمعیت ساکنان بالای ۱۵ سال (۱۱۷۹۷ نفر) و حجم نمونه برابر با ۳۷۵ نفر از ساکنان و ۵۰ نفر از مسئولان است. حجم نمونه با استفاده از فرمول کوکران و به روش تصادفی ساده هدفمند انتخاب شده‌اند. برای پایایی پرسشنامه از ضریب آلفای کرونباخ، استفاده شده است. برای تحلیل داده‌ها از نرم افزار SPSS و از آزمون فریدمن، تحلیل واریانس و آزمون رگرسیون خطی استفاده شده است. ارزش گذاری متغیرها با بهره مندی از طیف لیکرت صورت گرفته است. نتایج پژوهش نشان می‌دهد که از بین الگوهای مدیریت شهری الگوی حکمروایی خوب شهری از دیدگاه شهروندان با ۲۷/۳ درصد و برای کارشناسان با ۳۰ درصد مطلوب‌ترین الگوی پیشنهادی برای مدیریت شهر جدید فولادشهر بوده است. نتایج حاصل از آزمون رتبه‌ای فریدمن نشان می‌دهد که متغیرهای حکمروایی خوب شهری از دیدگاه شهروندان و مسئولان گزینه مناسبی برای مدیریت شهری فولاد شهر می‌باشد. بر این اساس، شاخص‌های قانونمندی و اجتماع محوری به ترتیب بیشترین تأثیر را بر حکمروایی خوب شهری از نظر شهروندان دارد و همچنین شاخص‌های پاسخ‌گویی و قانونمندی به ترتیب بیشترین تأثیر را بر حکمروایی خوب شهری از نظر مسئولان دارد. با وجود این، مدیریت شهری فولادشهر بیشتر تحت تأثیر عوامل محدود کننده در زمینه توسعه شهری می‌باشد.

کلمات کلیدی: عوامل محدود کننده، عوامل تسهیل کننده، حکمروایی خوب شهری، شهر جدید فولادشهر

## مقدمه

در سال‌های اخیر، گذار از مدیریت شهری به حکمروایی شهری اتفاق افتاده است. مدیریت شهری عمدتاً به استفاده کارآمد، اثربخش و اقتصادی از منابع برای ارائه خدمات با تمرکز بر سازمان داخلی و توجه به موضوع‌هایی از قبیل ساختارهای شهرداری، سیستم‌های اداری، فرآیندهای برنامه‌ریزی و روش‌های اجرای سیاست‌های مهم مربوط بوده است (Gurran & Bramley, 2017:21). در مقابل، حکمروایی شهری، نگرانی‌های گسترده‌ای دارد و مدیریت شهری و دولت (شهرداری یا دولت محلی) را یکپارچه می‌کند (Morris & Trainor, 2017). سازمان ملل متحد پیشگام این تغییر است، چنان‌چه در سال ۲۰۰۱، کمپین جهانی حکمروایی خوب را تأسیس نمود. سازمان ملل، حکمروایی خوب را به عنوان یک راه‌حل مناسب برای بهبود شرایط زندگی اجتماعات شهری ترویج نمود و در این راستا از همیاری و شراکت بین دولت شهری، جامعه مدنی، سازمان‌های غیردولتی، بخش خصوصی و سازمان‌های منطقه‌ای و بین‌المللی حمایت کرد (Fox-Kämper et al., 2018:62). حکمروایی خوب شهری فصل مشترک تمام کنش‌گران اجتماعی است و ریشه در چشم‌انداز مدیریت عمومی نوین دارد (Sadashiva, 2008:6). پیش از این، معنای حکمروایی محدود به اعمال قدرت سیاسی برای اداره امور ملل بود (Leftwich, 1993:606). تقریباً پس از گذشت دو دهه، تعریف عمومی‌تر و واضح‌تری به وجود آمد مبنی بر آنکه حکمروایی توانایی ایجاد و اجرای قوانین به منظور ارائه خدمات عمومی است (Fukuyama, 2013:348). در واقع، رهیافتی ساختارشکنانه به برنامه‌ریزی توسعه شهری مدرن دارد (پیری، ۱۳۹۵:۱۲۳). به بیان دیگر، امروز جهان به یک الگوی جدید، جامع و کل‌نگر از حکمروایی شهری نیاز دارد که همه بخش‌ها را به عنوان شرکا (دولت، کسب و کارها و جامعه مدنی) و با سهم مساوی در روند توسعه دربرگیرد. حکمروایی شهری تمام بخش‌ها از جمله سازمان‌های اجتماعی، دولتی، خصوصی و سایر سازمان‌ها را در تصمیم‌گیری مشارکتی یکپارچه می‌سازد. ویژگی‌های بارز حکمروایی خوب شهری مشتمل بر پایداری، عدالت، کارایی، شفافیت و پاسخ‌گویی، تعهد مدنی، حقوق شهروندی و امنیت موجب می‌شود که حداکثر کارآمدی را در مدیریت شهرها داشته باشد (Jusoh & Abdul Malek, 2009:1).

در این میان، مسائل و مشکلات مدیریتی در شهرهای جدید باعث نارضایتی بسیاری از ساکنان از کیفیت زندگی، نارسایی خدمات شهری، افزایش ناهنجاری‌های اجتماعی و... شده است و در این راستا شهر جدید فولادشهر و مدیریت شهری در آن نیز از این قاعده مستثنی نیست. اجرای ناکارآمد طرح منسوخ شده جامع به جای طرح‌های نوین همچون طرح CDS، دوگانگی مدیریتی شهری، توجه فقط به کالبد، عدم هماهنگی بین سیاست‌های اسکان جمعیتی با سیاست‌های ایجاد مراکز اشتغال؛ نبود چشم‌انداز صحیح، وجود فشارهای سیاسی خارج از حوزه مدیریت شهری بر مدیران شهری و اعمال نفوذ آنان، استفاده ناکافی از مدیران متخصص و متعهد و نبود تعریف هویت مشخص برای شهر جدید فولادشهر موجب ضعف‌های زیادی در مقوله‌هایی از جمله مشارکت و مدیریت شهری، حرکت و دسترسی، محیط کالبدی و کیفیت، شدت استفاده از زمین و فضا، فعالیت اقتصاد شهری، جمعیت و اجتماع شهری گردیده است. تداخل وظایف و تداخل دو حوزه مدیریت شهری فولادشهر (شرکت عمران شهر جدید فولادشهر و شهرداری فولادشهر) به دلیل مشکل ساختاری شهرهای جدید و نهایتاً مدیریت ناکارآمد و ناتوان منجر به عدم تحقق طرح شهر جدید فولادشهر گردیده است. در واقع مدیریت شهری کنونی فولادشهر اصول

حکمروایی خوب شهری را که مهم‌ترین راهبرد توسعه شهری است رعایت نمی‌کند. وجود مشکلاتی در زمینه چگونگی واگذاری زمین، روند ساخت و ساز، چندگانگی مدیریتی، همسو نبودن اهداف مدیریتی شرکت عمران با شهرداری فولادشهر، عدم وجود مشارکت مردمی و... از ضرورت‌های بکارگیری شاخص‌های حکمروایی خوب در فولادشهر است. بر همین مبنای، هدف پژوهش حاضر، سنجش مطلوب‌ترین الگوی مدیریت، رتبه‌بندی شاخص‌های حکمروایی خوب و در نهایت تعیین ضرایب عوامل محدودکننده و تسهیل‌کننده در حکمروایی شهر جدید فولادشهر است. در راستای اهداف پژوهش، به دنبال پاسخ‌گویی به سوال‌های زیر است:

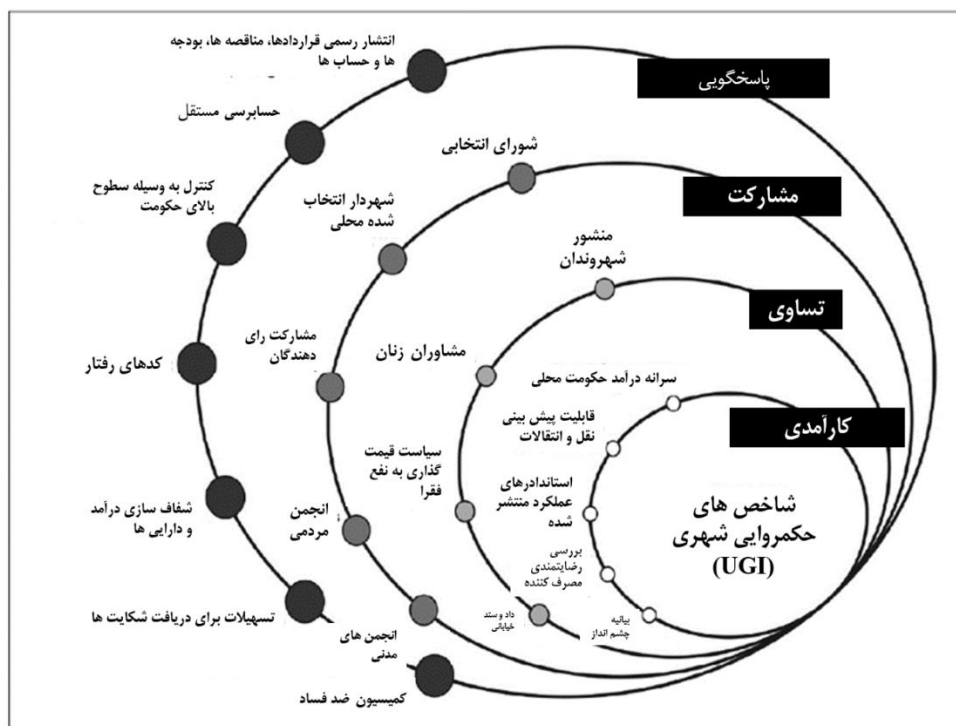
الگوی مناسب مدیریت شهری در شهر جدید فولادشهر چگونه می‌باشد؟

نقش و تأثیر هر یک از عوامل محدودکننده و تسهیل‌کننده در حکمروایی شهری جدید فولادشهر چه میزان می‌باشد؟

### مبانی نظری

حکمروایی خوب شهری یک مفهوم چندبعدی است که بر بهبود شرایط کیفیت زندگی شهروندان محلی به خصوص اجتماعات فقیر، محروم و به حاشیه رانده شده متمرکز می‌شود. به گفته دی‌وت<sup>۱</sup> (۲۰۱۸)، برخی از پژوهش‌گران در تعریف حکمروایی خوب بر ابعاد فضایی برنامه‌ریزی تأکید دارند، در حالی که عده‌ای دیگر بر تمرکززدایی قدرت، شراکت محلی (چگونگی جذب سرمایه‌گذاری)، توسعه اقتصادی و دموکراسی محلی (مشارکت کردن در فرآیندهای تصمیم‌گیری محلی) تمرکز نموده‌اند. از دیدگاه توسعه پایدار، حکمروایی شهری بر نقش مشارکت‌های محلی در تقویت برنامه‌های اجتماعی و اقتصادی و سیاسی در اجتماعات شهری متمرکز شده است (Meyer & Auriacombe, 2019:55). هدف حکمروایی به عنوان یک مفهوم تحلیلی، درک روابط درونی در حال تغییر بین آژانس‌های مختلف دولتی و همینطور الگوهای رابطه‌ای در حال تغییر بین مدیریت عمومی، جامعه مدنی و دولت است (Frey, 2008:45). معنای حکمروایی این است که دولت نقش تنظیم‌کننده یا ارائه‌دهنده ندارد بلکه یک نقش تسهیل‌کننده دارد. بر مبنای این تعریف، دولت اساساً بازارها و توسعه بازارمحور را تسهیل می‌کند. چنانچه دولت دارای یک بوروکراسی نازک است و بیشتر وظایف خود را به شرکت‌های خصوصی و جامعه مدنی منتقل کرده است. مارک بیور<sup>۱</sup> (۲۰۱۱) حکمروایی را به عنوان یک «الگوی حکمرانی» تعریف کرده که عملکرد و فعالیت‌های خود را به بازارها و بازیگران اجتماعی جامعه مدنی برون‌سپاری کرده است. از دیدگاه برنامه توسعه ملل متحد، حکمروایی عبارت است از «شراکت دولت با بازار و جامعه مدنی در یک مدل سه‌گانه (دولت، بازار و جامعه مدنی) برای انجام عملکردها و کارکردهای خود» (Vaddiraju, 2018:13). شاخص حکمروایی خوب شهری برای ترویج دموکراسی محلی در مدیریت شهرها و توسعه راهبردهایی جهت بهبود کیفیت زندگی ساکنان و دسترسی به تصمیم‌گیری مطرح شده است. در واقع، این شاخص به مدیریت شهری کمک می‌کند ابزارهایی برای افزایش شفافیت، ترویج مشارکت، حذف زاغه‌ها و سکونتگاه‌های غیررسمی و امنیت حق تصرف برای فقرای شهری فراهم سازد. این شاخص بر مبنای چهار محور (شکل شماره ۱) پایه‌ریزی شده که عبارت‌اند از: ۱) کارآمدی: از قبیل کارایی در مدیریت مالی، ارائه خدمات و پاسخ‌گویی به نگرانی‌های شهروندان. ۲) برابری: مشتمل بر دسترسی بدون تبعیض به نیازهای اساسی زندگی شهری و سیاست‌های طرفدار فقرا برای جمعیت‌های آسیب‌پذیر. ۳) مشارکت: برای مثال، از راه دموکراسی‌های قدرتمند مبتنی بر نمایندگی محلی، انتخابات شهری آزاد و عادلانه و فرایندهای تصمیم‌گیری مشارکتی. ۴) پاسخ‌گویی: به

عنوان مثال، شفافیت در امورات اجرائی دولت محلی، پاسخ‌گویی به دولت مرکزی و شهروندان و ارتقاء یکپارچگی و انسجام اجتماعی (Taylor 2006:3).



شکل ۱: محورهای چهارگانه شاخص حکمروایی شهری

منبع: (Taylor, 2006:4)

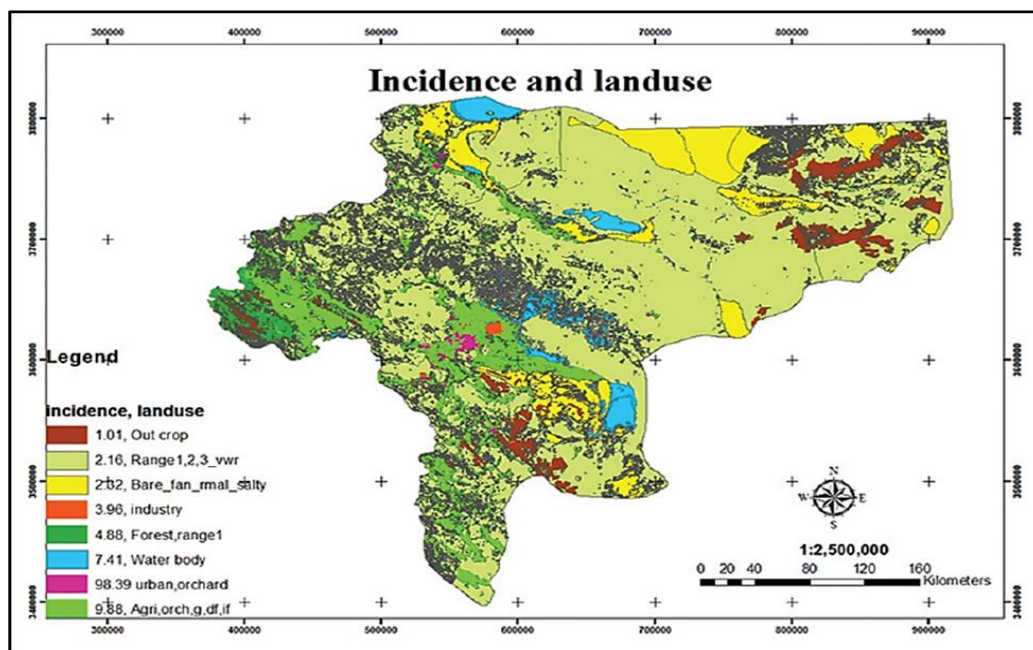
پژوهش‌های زیادی در رابطه با حکمروایی شهری انجام شده است. بیسوا و همکاران<sup>۱</sup> (۲۰۱۹) در مقاله‌ای به مولفه‌های چارچوب حکمروایی خوب برای مدیریت شهر استخراج به پرداخته‌اند. نتایج پژوهش نشان دهنده آن است که ۱۳ معیار و ۷۴ زیرمعیار به چارچوب حکمروایی خوب شهری شکل می‌دهند. مایر و اوریاکومبه<sup>۲</sup> (۲۰۱۹)، به رابطه بین حکمروایی خوب شهری و تاب‌آوری اقدام کرده‌اند. نتایج حاکی از آن است که مفهوم حکمروایی خوب شهری پیش‌شرط لازم برای طراحی و اجرای طرح‌های توسعه پایدار موفق در کشورهای آفریقایی است. باداچ و دیمینیکا<sup>۳</sup> (۲۰۱۷) در مقاله‌ای به بیان مفهوم حکمروایی خوب شهری و کاربرد آن در برنامه‌ریزی شهری پایدار پرداخته‌اند. نتایج پژوهش آنها بیانگر آن است که در کشور لهستان، ایده حکمروایی و توسعه پایدار در سطح یک موضوع نظری باقی مانده و به مرحله اجرایی نرسیده است. بائه<sup>۴</sup> (۲۰۱۳) در مقاله‌ای به تحلیل حکمروایی شهری تمرکززدایی شده و همکاری‌های زیست‌محیطی در کره جنوبی با تأکید بر شهر هیوندای، اولسان<sup>۱</sup> در پرداخته است. نتایج پژوهش نشان‌دهنده آن است که تغییر به سمت بهره‌گیری از حکمروایی در شهر اولسان موجب تغییرهای زیست‌محیطی موفق‌تری بواسطه بسیج کسب و کارهای محلی، سازمان‌های مدنی و شهروندان شده است. جوشوه و عبدالملک<sup>۵</sup> (۲۰۰۹) در مقاله‌ای به نقش حکمروایی شهری کارآمد در مدیریت توسعه شهر کوالالامپور پرداخته‌اند. نتایج پژوهش آنها نمایانگر آن است که اهمیت حکمروایی کارآمد شهری باعث می‌شود مالزی رقابتی‌تر و جذاب‌تر برای سرمایه‌گذاران شود و دستیابی به اهداف توسعه کشور را تسهیل کند. بنابراین شهر-منطقه کوالالامپور به طور مؤثر مدیریت و اداره خواهد کرد.

شمس وهاشمی بیستونی (۱۳۹۸) به اولویت‌بندی شاخص‌های حکمروایی خوب شهری از دیدگاه شهروندان در شهر بیستون مبادرت کرده‌اند. بر اساس نتایج پژوهش، شاخص‌های شفافیت، عدالت، پاسخگویی، مشارکت، اجماع‌سازی، اثر بخشی و کارایی و قانونمندی رتبه‌های نخست تا هفتم را از حیث اهمیت بدست آورده‌اند. همچنین براساس آزمون تی‌تک نمونه‌ای، سطح حکمروایی خوب در شهر بیستون کمتر از حد متوسط ارزیابی شده است. اکبرزاده و همکاران (۱۳۹۷) در مقاله‌ای به بررسی عملکرد مدیریت شهری گرگان با رویکرد حکمروایی خوب شهری مبادرت کرده‌اند. نتایج به دست آمده نشان‌دهنده وضعیت بهتر منطقه یک در دو بعد پاسخ‌گویی و قانونمندی نسبت به منطقه دو می‌باشد. همچنین با استفاده از آزمون t-test مشخص گردید که بعد کارایی و اثربخشی با میانگین ۳/۲۱ دارای بهترین وضعیت و بعد مشارکت با میانگین ۲/۵۸ از وضعیت نامناسبی نسبت به سایر ابعاد برخوردار هستند. به پوراحمد و همکاران (۱۳۹۷) در مقاله‌ای به بررسی شاخص‌های حکمروایی خوب شهری در محله‌های مرکزی شهر مریوان پرداخته‌اند. بر اساس نتایج به دست آمده، شاخص‌های حکمروایی خوب شهری در محله‌های شهر مریوان در وضعیت مطلوبی قرار ندارند. وضعیت حکمروانی خوب در محله‌های یک، دو، چهار و چهارده، در وضعیت مطلوبی قرار ندارد و همه تقریباً در یک سطح قرار دارند. حکمت‌نیا و همکاران (۱۳۹۶) در مقاله‌ای به بررسی و تحلیل حکمروایی خوب شهری در شهر ایلام اقدام کرده‌اند. نتایج حاصله از پژوهش بر پایه تکنیک t-test حاکی از آن است که سطح تمام شاخص‌های حکمرانی خوب در شهر ایلام، پایین‌تر از سطح متوسط طیف لیکرت است و نواحی چهارده گانه شهر ایلام از لحاظ مولفه‌های حکمروایی خوب شهری در سطح نامطلوبی قرار دارند. محمدی و کمالی باغراهی (۱۳۹۵)، به تحلیل شاخص‌های حکمروایی خوب شهری در محدوده بافت فرسوده شهر کرمان مبادرت کرده‌اند. بر اساس نتایج آن، شاخص‌های حکمروایی خوب در بافت‌های فرسوده شهر کرمان در وضعیت مطلوبی قرار ندارد و حوزه یک و پنج به ترتیب با میانگین ۱/۹۶ و ۲/۱۲ در بدترین وضعیت قرار دارند. همچنین، از بین شاخص‌های حکمروایی خوب شهری، شاخص پذیرا و پاسخ‌دهنده و مسئولیت‌پذیری به ترتیب با ضریب تأثیر ۰/۲۴۶ و ۰/۲۳۳ اثرگذاری و قدرت تبیین بیشتری نسبت به بقیه شاخص‌های بررسی شده در تحقق حکمروایی خوب شهری در بافت فرسوده این شهر دارد.

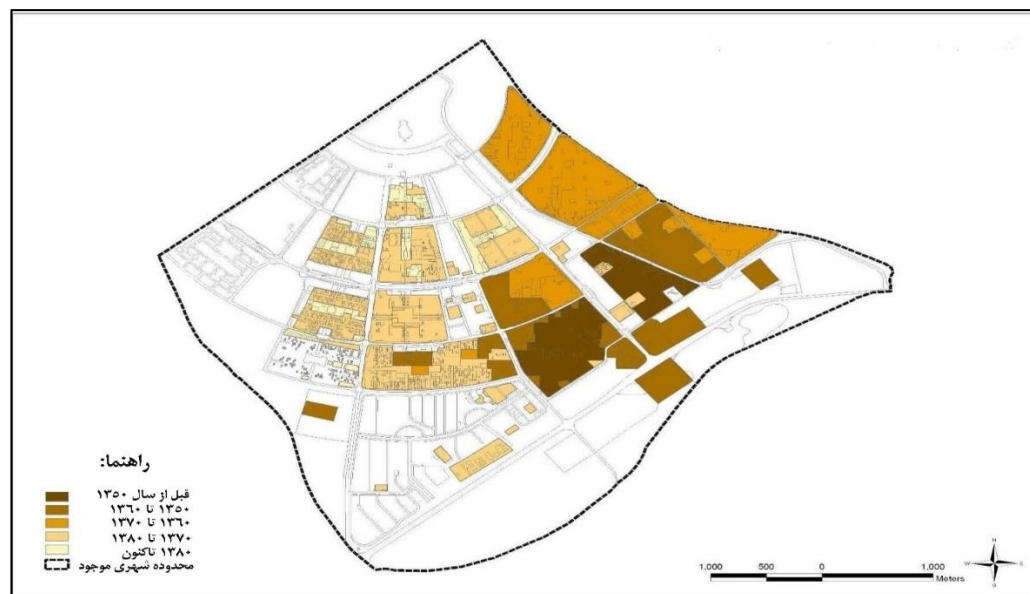
#### محدوده مورد مطالعه

فولادشهر در ۱۲ کیلومتری جنوب غربی محدوده شهری اصفهان، ۵ کیلومتری شمال شرقی کارخانه ذوب‌آهن، ۱۱ کیلومتری شمال شرقی زرین‌شهر و در ارتفاع ۱۶۵۵ متر از سطح دریا واقع شده است. محدوده مصوب قانونی شهر هکتار ۱۲۶۲۲.۲ در مخروط افکنه کوه‌های غربی در عرض جغرافیایی ۳۲ درجه و ۳۲ دقیقه و ۵۱ درجه و ۲۴ دقیقه طول شرقی استقرار یافته است. فولادشهر در پی تاسیس کارخانه ذوب‌آهن اصفهان در سال ۱۳۴۷ توسط کمیسیون مخصوصی مرکب از کارشناسان ایران و روسی که در جهت کمک‌های فنی برای ساختمان کارخانه ذوب‌آهن اصفهان و انتخاب محل شهرسازی آن به ایران اعزام شده بودند انتخاب گردید. در شکل شماره ۲، مراحل گسترش فیزیکی شهر جدید فولادشهر ارایه شده است. جمعیت فولاد شهر طی ۲۰ سال اخیر از ۳۹۲۶۴ در سال ۷۵ به ۸۸۴۲۶ در سال ۱۳۹۵ افزایش یافته است نرخ رشد این شهر طی دوره ۷۵-۹۵ برابر با ۴/۱۴

درصد در سال بوده که نسبت به میانگین نرخ رشد جمعیت نقاط شهری استان اصفهان طی همین دوره بیش از ۴ برابر می‌باشد.



نقشه ۱: شهر اصفهان منبع: <http://www.ijpvmjournal.net>



شکل ۲: مراحل گسترش فیزیکی شهر جدید فولادشهر منبع: یافته‌های پژوهش، ۱۳۹۸

### یافته‌های پژوهش

### یافته‌های توصیفی

جامعه آماری پژوهش شامل شهروندان و مدیران شهر جدید فولادشهر می‌باشد. روش نمونه‌گیری مورد استفاده در این پژوهش، روش نمونه‌گیری تصادفی ساده هدفمند است که با استفاده از فرمول کوکران محاسبه شده است. بر این اساس پرسش نامه‌های ساکنان بین ۳۷۵ نمونه از شهروندان توزیع شده است. از آزمون فریدمن، تحلیل واریانس و آزمون رگرسیون خطی برای تحلیل داده‌ها استفاده شده است.

$$n = \frac{NZ^2pq}{Nd^2 + z^2pq}$$

حجم نمونه در شهر فولاد شهر چنین محاسبه شده است:  $N =$  جمعیت آماری ساکنان بالای ۱۵ سال: ۱۱۷۹۷ نفر؛

$$Z = 1.96; P = 0.5; d = 0.05$$

$$n = \frac{11797(1.96)^2(0.5)(0.5)}{11797(0.05)^2 + (1.96)^2(0.5)(0.5)} = 375$$

برای سنجش میزان پایایی پرسشنامه از ابزار SPSS و ضریب آلفای کرونباخ استفاده می شود. شاخص هایی که ضریب آلفای کرونباخ برای آنها بیش از ۰/۷ می باشد، برای تحلیل مناسب هستند (جدول شماره ۱).

جدول ۱: میزان پایایی شاخص ها براساس کیفیت عملکرد مدیریت و حکمروایی خوب شهری از دیدگاه شهروندان و مسئولان

پرسشنامه	آلفای کرونباخ	پرسشنامه	آلفای کرونباخ		
شهروندان	پاسخگویی	۰/۸۲	مسئولان	پاسخگویی	۰/۸۴
	مسئولیت پذیری	۰/۷۷		مسئولیت پذیری	۰/۹
	قانون مندی	۰/۶۲		قانون مندی	۰/۷۹
	مشارکت	۰/۶		مشارکت	۰/۸۲
	شفافیت و اطلاع رسانی	۰/۷		شفافیت و اطلاع رسانی	۰/۶۸
	عدالت	۰/۷۳		عدالت	۰/۶۸
	کارایی و اثربخشی	۰/۶		کارایی و اثربخشی	۰/۹۱
	اجتماع محوری	۰/۸۲		اجتماع محوری	۰/۹۱
	تمام سوالات	۰/۸۵		اقتصاد	۰/۸۰
				اجتماعی	۰/۸۱
				زیست محیطی	۰/۸۵
				عوامل تسهیل گر	۰/۸۹
				عوامل محدود کننده	۰/۶
				همه سوالات	۰/۹۷

منبع: یافته های پژوهش، ۱۳۹۸

از تعداد کل پاسخگویان طبقه مسئولان شهر جدید فولادشهر، ۱۴ درصد زن و ۸۶ درصد مرد می باشند. بررسی این شاخص برای گروه شهروندان نشان می دهد که ۴۰ درصد آنها زن و ۶۰ درصد مرد بوده اند. ۱۹/۲ درصد شهروندان در رده سنی ۱۵ تا ۲۵ سال قرار داشتند و ۴۴/۹ درصد آنها در رده سنی ۲۶ تا ۳۵ و ۲۶/۵ درصد آنها در رده سنی ۳۶ تا ۴۵ سال و ۵/۹ درصد در رده سنی ۴۶ تا ۵۵ سال و ۳/۵ درصد آنها در رده سنی بالاتر از ۵۵ سال قرار دارد. همچنین ۴۲ درصد مسئولین در رده سنی ۲۶ تا ۳۵، ۲۸ درصد آنها در رده سنی ۳۶ تا ۴۵ سال و ۲۶ درصد در رده سنی ۴۶ تا ۵۵ سال و ۴ درصد آنها در رده سنی بالاتر از ۵۵ سال قرار دارد. ۱۴ درصد مسئولان دارای تحصیلات دیپلم بوده و ۱۶ درصد آنها مدرک فوق دیپلم و ۴۴ درصد آنها دارای تحصیلات کارشناسی و ۲۶ درصد آنها کارشناسی ارشد و بالاتر هستند. افزون بر این، ۸/۱ درصد شهروندان زیر دیپلم، ۳۶/۸ درصد دیپلم، ۴۴/۹ درصد لیسانس و ۱۰/۳ درصد فوق لیسانس و بالاتر هستند. ۴/۶ درصد شهروندان مدت اقامت ۱ سال و ۱۴/۳ درصد از آنها ۱ تا ۵ سال اقامت، ۲۰/۳ درصد آنها ۶ تا ۱۰ سال اقامت و ۶۰/۸ درصد شهروندان بیشتر از ۱۰ سال در شهر جدید فولاد شهر اقامت داشتند. مدت اقامت مدیران برای ۱ سال، ۱ تا ۵ سال، ۶ تا ۱۰ سال و بیشتر از ۱۰ سال به ترتیب عبارت است از: ۴ درصد، ۱۸ درصد، ۱۲ درصد و ۶۶ درصد. بررسی قومیت شهروندان نشان می دهد که ۲۹/۷ درصد بختیاری و ۲۷۳ درصد فارس، ۸/۹ درصد ترک، ۹/۷ درصد لر می باشند. قومیت مسئولان نیز، ۱۸ درصد فارس و ۱۸ درصد بختیاری و ۶۴ درصد از سایر اقوام هستند. بررسی سابقه کار برای مسئولان نشان می دهد ۳۰ درصد دارای سابقه کار بین ۶ تا ۱۰ سال هستند. بیشتر مسئولین (۳۰ درصد) دارای سابقه کار بین ۶ تا ۱۰ سال هستند.

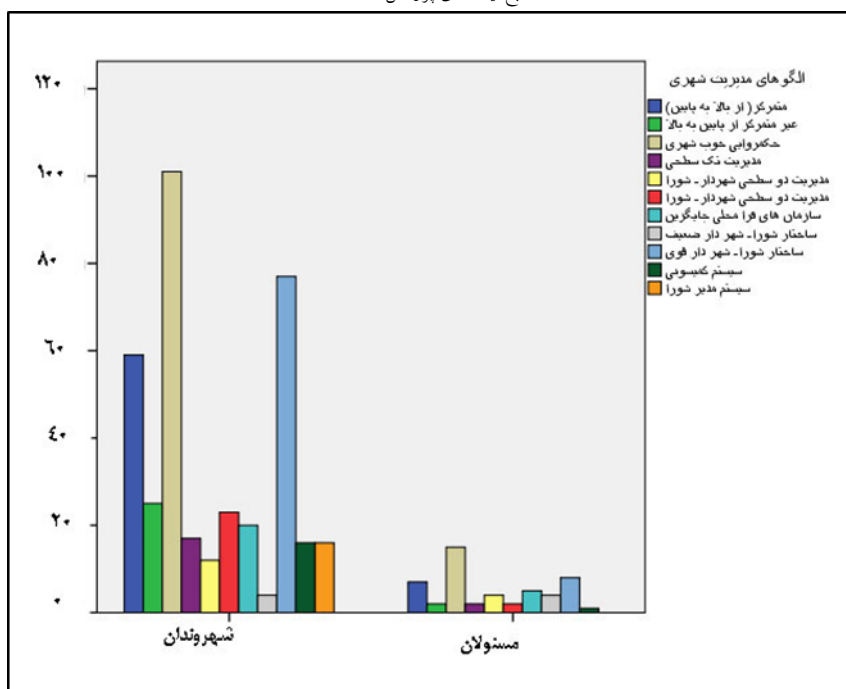
## یافته‌های تحلیلی

بر اساس نتایج پژوهش، از بین الگوهای مدیریت شهری الگوی حکمروایی خوب شهری از دیدگاه شهروندان با ۲۷/۳ درصد و برای مسئولان با ۳۰ درصد مطلوب‌ترین الگوی پیشنهادی برای مدیریت شهر جدید فولادشهر بوده است (جدول شماره ۲ و شکل شماره ۳).

جدول ۲: مقایسه الگوهای مدیریت شهری از دیدگاه شهروندان و مسئولان

کل	الگوهای مدیریت شهری											تعداد	شهروندان	پاسخ دهندگان	
	متمرکز (از بالا به پایین)	غیر متمرکز (از پایین به بالا)	حکروایی خوب شهری	مدیریت تک سطحی	مدیریت دو سطحی - شهردار - شورا	مدیریت دو سطحی - شهردار - شورا	مدیریت دو سطحی - شهردار - شورا	مدیریت دو سطحی - شهردار - شورا	مدیریت دو سطحی - شهردار - شورا	مدیریت دو سطحی - شهردار - شورا	مدیریت دو سطحی - شهردار - شورا				مدیریت دو سطحی - شهردار - شورا
۳۷۰	۱۶	۱۶	۷۷	۴	۲۰	۲۳	۱۲	۱۷	۱۰۱	۲۵	۵۹	۱۰۰/۰	۴/۳	۱۰۰/۰	۱۰۰/۰
۸۸/۱	۱۰۰/۰	۹۴/۱	۹۰/۶	۵۰/۰	۸۰/۰	۹۲/۰	۷۵/۰	۸۹/۵	۸۷/۱	۹۲/۶	۸۹/۴	۱۰۰/۰	۴/۳	۱۰۰/۰	۱۰۰/۰
۵۰	۰	۱	۸	۴	۵	۲	۴	۲	۱۵	۲	۷	۱۰۰/۰	۰/۰	۱۰۰/۰	۱۰۰/۰
۱۰۰/۰	۰/۰	۲/۰	۱۶/۰	۸/۰	۱۰/۰	۴/۰	۸/۰	۴/۰	۳۰/۰	۴/۰	۱۴/۰	۱۰۰/۰	۰/۰	۱۰۰/۰	۱۰۰/۰
۱۱/۹	۰/۰	۵/۹	۰/۴	۵۰/۰	۲۰/۰	۸/۰	۲۵/۰	۱۰/۵	۱۲/۹	۷/۴	۱۰/۶	۱۰۰/۰	۰/۰	۱۰۰/۰	۱۰۰/۰
۴۲۰	۱۶	۱۷	۸۵	۸	۲۵	۲۵	۱۶	۱۹	۱۱۶	۲۷	۶۶	۱۰۰/۰	۳/۸	۱۰۰/۰	۱۰۰/۰
۱۰۰/۰	۳/۸	۴/۰	۲۰/۲	۱/۹	۶/۰	۶/۰	۳/۸	۴/۵	۲۷/۶	۶/۴	۱۵/۷	۱۰۰/۰	۳/۸	۱۰۰/۰	۱۰۰/۰
۱۰۰/۰	۱۰۰/۰	۱۰۰/۰	۱۰۰/۰	۱۰۰/۰	۱۰۰/۰	۱۰۰/۰	۱۰۰/۰	۱۰۰/۰	۱۰۰/۰	۱۰۰/۰	۱۰۰/۰	۱۰۰/۰	۱۰۰/۰	۱۰۰/۰	۱۰۰/۰

منبع: یافته‌های پژوهش، ۱۳۹۸



شکل ۳: الگوهای مدیریت شهری فولادشهر منبع: یافته‌های پژوهش، ۱۳۹۸



مقدار سطح معناداری آزمون فریدمن ۰/۰۰۰ گزارش شده است که کمتر از ۰/۰۵ است. این امر نشان می‌دهد تفاوت معناداری بین زیر شاخص حکمروایی خوب شهری برای مسئولان و شهروندان وجود دارد. نتایج حاصل از آزمون رتبه‌ای فریدمن نشان می‌دهد که متغیرهای حکمروایی خوب شهری از دیدگاه شهروندان و مسئولان گزینه مناسبی برای مدیریت شهری فولاد شهر می‌باشد. با توجه به جدول شماره ۳، شاخص‌های قانونمندی و اجتماع محوری به ترتیب بیشترین تأثیر را بر روی حکمروایی خوب شهری از نظر شهروندان دارد و همچنین شاخص‌های پاسخ‌گویی و قانونمندی به ترتیب بیشترین تأثیر را بر روی حکمروایی خوب شهری از نظر مسئولین دارد.

جدول ۳: رتبه بندی و آزمون فریدمن

متغیرهای حکمروایی خوب شهری	شهروندان	مسئولان
پاسخگویی	۳/۴۲	۵/۳۹
مسئولیت‌پذیری	۳/۶۸	۴/۳۴
قانونمندی	۶/۷۵	۵/۳۲
مشارکت	۴/۰۲	۳/۹۱
شفافیت اطلاع‌رسانی	۴/۷۶	۳/۷۰
عدالت	۴/۴۷	۴/۰۶
کارآیی و اثربخشی	۳/۷۰	۴/۸۴
اجتماع محوری	۵/۱۹	۴/۴۴
درجه آزادی	۷	۷
آماره کای اسکور	۶۵۴/۴۵۹	۳۶/۲۷۴
سطح معناداری	۰/۰۰۰	۰/۰۰۰

منبع: یافته‌های پژوهش، ۱۳۹۸

برای بررسی عوامل محدودکننده و عوامل تسهیل کننده بر حکمروایی خوب شهری در فولادشهر از آزمون رگرسیون خطی با استفاده از روش همزمان<sup>۱</sup> استفاده شد که نتایج این آزمون در جدول شماره ۴ ارائه شده است. بر اساس داده‌های جدول مذکور، مقدار ضریب همبستگی چندگانه (R) برابر با ۰/۸۶۴ می‌باشد که نشان از وجود همبستگی بین حکمروایی خوب شهر فولادشهر و عوامل محدود کننده و تسهیل کننده دارد.  $R^2$  میزان تبیین واریانس حکمروایی شهری فولادشهر و عوامل محدود کننده و تسهیل کننده را نشان می‌دهد. از مشکلات  $R^2$  این است که میزان موفقیت مدل را بیش از اندازه برآورد می‌کند و کمتر تعداد متغیرهای مستقل و حجم نمونه را در نظر می‌گیرد، از این رو بعضی از محققان ترجیح می‌دهند از شاخص دیگری تحت عنوان  $R^2$  تعدیل شده استفاده کنند. مقدار  $R^2$  تعدیل شده برابر با ۰/۶۹۷ می‌باشد که نشان می‌دهد عوامل محدود کننده و تسهیل کننده می‌تواند فقط حدود ۶۹ درصد از حکمروایی خوب شهر فولادشهر را تبیین کند. آماره دوربین واتسون بین ۰ تا ۴ می‌باشد. اگر بین باقیمانده‌ها همبستگی متوالی وجود نداشته باشد، مقدار این آماره باید به ۲ نزدیک باشد. اگر به صفر نزدیک باشد نشان دهنده همبستگی مثبت و اگر به ۴ نزدیک باشد نشان دهنده همبستگی منفی می‌باشد. در مجموع اگر این آماره بین ۱/۵ تا ۲/۵ باشد جای هیچ نگرانی نیست. این آماره در جدول ۱/۹۳ می‌باشد. نتایج آماره دوربین-واتسون استقلال مشاهدات (استقلال مقادیر باقی مانده یا خطاها) از یکدیگر را تأیید کرد.

جدول ۴: خلاصه الگوی رگرسیون

دوربین - واتسون	خطای استاندارد برآورد	$R^2$ تعدیل شده	$R^2$	R	مدل
۹۳/۱	۰/۳۴	۰/۶۹۷	۰/۷۴۷	۰/۸۶۴	مقدار

منبع: یافته‌های پژوهش، ۱۳۹۸

جدول شماره ۵، نتایج تحلیل واریانس را نشان می‌دهد. در این جدول منبع تغییرات حکمروایی شهری فولادشهر را در دو منبع رگرسیون و باقیمانده نشان داده شده است. منبع رگرسیون، اطلاعات مربوط به میزان تغییرات حکمروایی شهری فولادشهر که در نتیجه مدل پژوهش ما است را نشان می‌دهد. منبع باقیمانده، اطلاعات مربوط به میزان حکمروایی شهری فولادشهر را که خارج از مدل پژوهش ما است را نشان می‌دهد. در جدول مذکور مقدار  $F$  در سطح خطای  $0.05$  معنادار گزارش شد ( $P\text{-Value} \leq 0.05$ ) که نشان می‌دهد عوامل محدودکننده و تسهیل کننده، تغییرات حکمروایی شهری فولادشهر را پیش‌بینی می‌کند و مدل رگرسیونی برازش مناسبی دارد.

جدول ۵: آزمون مجموع مجذورات و مقدار  $F$

مدل	مجموع مجذورات	درجات آزادی	میانگین مجذورات	F	Sig
رگرسیون	۱۴/۳۲۲	۸	۱/۷۹۰	۱۵/۰۵۹	۰/۰۰۰a
باقی مانده	۴/۸۷۴	۴۱	۰/۱۱۹		
مقدار کل	۱۹/۱۹۶	۴۹			

منبع: یافته‌های پژوهش، ۱۳۹۸

جدول شماره ۶، نتایج مربوط به ضرایب تأثیر ابعاد عوامل محدودکننده و عوامل تسهیل کننده بر حکمروایی خوب شهر فولادشهر را نشان می‌دهد. در این جدول، ضریب  $Beta$  برای مؤلفه میزان دخالت شورای شهر برابر  $0.067$  - می‌باشد. مقدار  $t$  برای این مؤلفه در سطح خطای  $0.05$  معنادار نبود ( $P\text{-Value} \geq 0.05$ ) و این بدان معناست که این بعد از عوامل محدود کننده بر حکمروایی شهری فولادشهر تأثیر معناداری ندارد. ضریب  $Beta$  برای میزان هماهنگی بین شرکت عمران و شهرداری برابر  $0.138$  می‌باشد. مقدار  $t$  برای این مؤلفه در سطح خطای  $0.05$  معنادار بوده ( $P\text{-Value} \leq 0.05$ ) و این بدان معناست که این بعد از عوامل محدود کننده بر حکمروایی شهری فولادشهر تأثیر معناداری دارد. در واقع با افزایش یک انحراف استاندارد در این مؤلفه، حکمروایی شهری فولادشهر به میزان  $0.138$  انحراف استاندارد افزایش می‌یابد. ضریب  $Beta$  برای مؤلفه فاصله جغرافیایی بین مرکز لنجان و فولادشهر برابر  $0.09$  - می‌باشد. مقدار  $t$  برای این مؤلفه در سطح خطای  $0.05$  معنادار نبود ( $P\text{-Value} \geq 0.05$ ) و این بدان معناست که این بعد از عوامل محدود کننده بر حکمروایی شهری فولادشهر تأثیر معناداری ندارد. ضریب  $Beta$  برای مؤلفه میزان دخالت نمایندگان مجلس در حکمروایی فولادشهر برابر  $0.07$  می‌باشد. مقدار  $t$  برای این مؤلفه در سطح خطای  $0.05$  معنادار نبود ( $P\text{-Value} \geq 0.05$ ) و این بدان معناست که این بعد از عوامل محدود کننده بر حکمروایی شهری فولادشهر تأثیر معناداری ندارد. ضریب  $Beta$  برای مؤلفه میزان دخالت نمایندگان مجلس در حکمروایی فولادشهر برابر  $0.044$  - می‌باشد. مقدار  $t$  برای این مؤلفه در سطح خطای  $0.05$  معنادار نبود ( $P\text{-Value} \geq 0.05$ ) و این بدان معناست که این بعد از عوامل تسهیل کننده بر حکمروایی خوب شهر فولادشهر تأثیر معناداری ندارد. ضریب  $Beta$  برای مؤلفه تسهیل کننده بر حکمروایی خوب شهر فولادشهر برابر  $0.310$  می‌باشد. مقدار  $t$  برای این مؤلفه در سطح خطای  $0.05$  معنادار بوده ( $P\text{-Value} \leq 0.05$ ) است و این بدان معناست که این بعد از عوامل تسهیل کننده بر حکمروایی خوب شهر فولادشهر تأثیر معناداری دارد. در واقع با افزایش یک انحراف استاندارد در این مؤلفه، حکمروایی شهری فولادشهر به میزان  $0.310$  انحراف استاندارد افزایش می‌یابد. ضریب  $Beta$

برای مؤلفه توجه به مشارکت شهروندان در حکمروایی شهری برابر ۰/۰۵۷ می‌باشد. مقدار t برای این مؤلفه در سطح خطای ۰/۰۵ معنادار نبود ( $P\text{-Value} \geq 0.05$ ) و این بدان معناست که این بعد از عوامل تسهیل‌کننده بر حکمروایی خوب شهر فولادشهر تأثیر معناداری ندارد.

جدول ۶: ضریب رگرسیون استاندارد شده و استاندارد نشده

متغیر	ضرایب غیر استاندارد			t	Sig
	Beta	Std. Error	B		
مقدار ثابت		۰/۳۴۰	۲/۳۹۸	۷/۰۴۵	۰/۰۰۰
میزان دخالت شورای شهر		۰/۰۵۴	۰/۰۶۷	-۱/۵۰۸	۰/۱۳۹
میزان هماهنگی بین شرکت عمران و شهرداری		۰/۰۶۱	۰/۱۳۸	-۲/۲۵۴	۰/۰۳۰
فاصله جغرافیایی بین مرکز لنجان و فولادشهر		۰/۰۶۳	۰/۰۹۳	-۱/۴۷۱	۰/۱۴۹
میزان دخالت نمایندگان مجلس در مدیریت فولادشهر		۰/۰۴۰	۰/۰۰۷	۰/۱۷۸	۰/۸۵۹
توجه به ایجاد درآمد پایدار		۰/۰۷۵	-۰/۰۴۴	-۰/۵۹۶	۰/۵۵۴
استفاده از نیروی متخصص در پست‌های اجرایی		۰/۰۶۶	۰/۰۸۱	۱/۲۲۱	۰/۲۲۹
نگاه جامع به سکونتگاه‌های پیرامون فولادشهر		۰/۱۱۰	۰/۳۱۰	۲/۸۲۴	۰/۰۰۷
توجه به مشارکت شهروندان در حکمروایی شهری		۰/۰۷۳	۰/۰۵۷	۰/۸۸۹	۰/۴۳۵

منبع: یافته‌های پژوهش، ۱۳۹۸

### نتیجه‌گیری و دستاورد علمی پژوهشی

تحلیل آماری یافته‌های پژوهش بیانگر آن است که از بین الگوهای مدیریت شهری الگوی حکمروایی خوب شهری به عنوان مطلوب‌ترین الگوی پیشنهادی برای مدیریت شهر جدید فولادشهر شناخته شده است. چنانچه ۲۷/۳ درصد از شهروندان و ۳۰ درصد از مسئولان شهری بر این امر صحنه گذاشته‌اند. همینطور از دیدگاه شهروندان و مسئولان، متغیرهای حکمروایی خوب شهری از اهمیت شایان توجهی برای مدیریت شهری فولاد شهر برخوردار هستند. از دیدگاه شهروندان، شاخص‌های قانونمندی و اجتماع محوری به ترتیب بیشترین تأثیر را بر حکمروایی خوب شهری دارد و از دیدگاه مسئولان، شاخص‌های پاسخ‌گویی و قانونمندی به ترتیب بیشترین تأثیر را بر حکمروایی خوب شهری دارد.

نتایج پژوهش نشان‌دهنده آن است که ضرایب Beta برای مؤلفه‌های محدودکننده مشتمل بر میزان دخالت شورای شهر، میزان هماهنگی بین شرکت عمران و شهرداری، فاصله جغرافیایی بین مرکز لنجان و فولادشهر، میزان دخالت نمایندگان مجلس در مدیریت فولادشهر به ترتیب برابر با ۰/۰۶۷، -۰/۱۳۸، -۰/۰۹، ۰/۰۷، است. بررسی ضرایب t این مؤلفه‌ها نشان‌دهنده آن است که مؤلفه‌هایی نظیر میزان هماهنگی بین شرکت عمران و شهرداری، بر حکمروایی خوب شهری فولاد شهر تأثیر معنادار دارند و مؤلفه‌هایی نظیر میزان دخالت شورای شهر، فاصله جغرافیایی بین مرکز لنجان و فولادشهر، میزان دخالت نمایندگان مجلس در حکمروایی فولادشهر نیز تأثیر معنادار ندارند.

از طرف دیگر ضرایب Beta برای مؤلفه‌های تسهیل‌کننده مشتمل بر توجه به ایجاد درآمد پایدار، استفاده از نیروی متخصص در پست‌های اجرایی، نگاه جامع به سکونتگاه‌های پیرامون فولادشهر و توجه به مشارکت شهروندان به ترتیب برابر با -۰/۰۴۴، ۰/۰۸۱، ۰/۳۱۰ و ۰/۰۵۷ است. بررسی ضرایب t این مؤلفه‌ها نشان‌دهنده آن است که مؤلفه‌هایی نظیر نگاه جامع به سکونتگاه‌های پیرامون فولادشهر، بر حکمروایی خوب شهری فولاد شهر تأثیر معنادار

دارند و مولفه‌هایی نظیر توجه به ایجاد درآمد پایدار، استفاده از نیروی متخصص در پست‌های اجرایی و توجه به مشارکت شهروندان، در حکمروایی فولادشهر نیز تأثیر معنادار ندارند.

بنابراین بایستی میزان دخالت شورای شهر: شورای شهر باید همت خویش را در جهت تحقق مدیریت یکپارچه شهری بکار گیرد، در چارچوب طرح جامع و تفصیلی شهری مصوبات را برای اجرایی شدن به شهردار ارائه نماید و از هرگونه دخل و تصرف مغرضانه در عزل و یا جابجایی نیروهای با تجربه و متخصص چه در سطح مدیران میانی و چه در سطح کارمندان پرهیز نمایند. همچنین میزان هماهنگی بین شرکت عمران و شهرداری: با توجه به اینکه هم اکنون شهرهای جدید دارای دو متولی یعنی شهرداری و شرکت عمران هستند، بهترین راهکار تعریف یک سازوکار مدون جهت ایجاد روابط حسنه بین مدیرعامل شهر جدید و شهردار شهر جدید می‌باشد تا از این ظرفیت، نوعی تعامل، همکاری و همیاری به جای تضاد و تقابل به وجود آید، چنانچه همانند دو همکار به صورت افقی به مشکلات شهر رسیدگی کنند.

علاوه بر این فاصله جغرافیایی بین مرکز شهرستان لنجان با شهر جدید فولادشهر: فاصله و عارضه‌های طبیعی از جمله کوه‌های بین شهر جدید فولادشهر و زرین‌شهر (که مرکز شهرستان است)، باعث شده شهروندان برای تهیه کالاهای اساسی خود به جای زرین‌شهر، شهر نجف‌آباد را انتخاب کنند باید یک بازنگری در مرکز سیاسی شهرستان انجام شود و یا شهر جدید فولادشهر مستقل شود. میزان دخالت نمایندگان مجلس در مدیریت فولاد شهر: نماینده مجلس که وظیفه اصلی آن که نظارت و قانون‌گذاری است نباید با نگاه سیاسی به مدیران اجرایی شهر جدید نگاه کند و بهترین راهکار عدم دخالت نماینده در عزل و جابجایی مدیران اجرایی و کارآمد است. استفاده از نیروهای متخصص در پست‌های اجرایی: مدیران و متولیان شهر باید از مدیران میانی متخصص و با تجربه در پست‌های اجرایی استفاده کنند تا شهر به عنوان مجموعه‌ای پویا به حیات خود ادامه دهد. نگاه جامع به سکونتگاه‌های پیرامون فولادشهر: رشد تک‌بعدی و دیدگاه بخشی به شهر جدید نه تنها مشکلات شهر را کم نمی‌کند بلکه به مشکلات شهر می‌افزاید بنابراین برای توسعه همه‌جانبه شهر جدید باید به سکونتگاه‌های پیرامون هم توجه نمود تا اینکه همزمان شهر و سکونتگاه‌های پیرامون توسعه یابند. توجه به مشارکت شهروندان در مدیریت شهری: در شهرهای جدید کشور، تاکنون عزم جدی برای پاسخ‌گویی و مشارکت شهروندان در تصمیمات مدیریت شهری دیده نشده است بنابراین انتظار می‌رود مدیران شهری به مشارکت شهروندان در فرایند تصمیم‌گیری و تصمیم‌سازی بها دهند و میزان دخالت و مشارکت شهروندان را افزایش دهند زیرا همه تصمیمات باید به ارائه تسهیلات و رفاهیات مناسب به شهروندان ختم شود.

## منابع

- اکبرزاده، فرحناز. موسی‌زاده، حسین. خداداد، مهدی. موسی‌زاده، حسن. (۱۳۹۷). بررسی عملکرد مدیریت شهری گرگان با رویکرد حکمروایی خوب شهری، فصلنامه جغرافیا و روابط انسانی، ۱(۲): ۱۵۳-۱۳۹.
- پوراحمد، احمد. پیری، اسماعیل. محمدی، یادگار. پارسا، شهرام. حیدری، سامان. (۱۳۹۷). حکمروایی خوب شهری در محله‌های شهری (مطالعه موردی: شهر مریوان). فصلنامه علمی-پژوهشی اقتصاد و مدیریت شهری. ۶(۲۴): ۸۱-۹۸.

- پیری، عیسی. (۱۳۹۵). جایگاه حکمروایی مطلوب شهری در کاهش میزان جدایی‌گزینی فضایی (مورد مطالعه: کلان‌شهر تبریز)، مجله جغرافیا و توسعه فضای شهری، ۳(۴): ۱۳۲-۱۲۱.
- حکمت‌نیا، حسن. ملکی، محمد. موسوی، میرنجف. افشانی، علیرضا. (۱۳۹۶). بررسی و تحلیل حکمروایی خوب شهری در ایران (مورد مطالعه: شهر ایلام)، فصلنامه آمایش جغرافیایی فضا، ۷(۲۴): ۱۵۲-۱۴۳.
- شمس، مجید. هاشمی بیستونی، محمودرضا. (۱۳۹۸). اولویت‌بندی شاخص‌های حکمروایی خوب شهری از دیدگاه شهروندان در شهر بیستون، فصلنامه جغرافیا و مطالعات محیطی، ۸(۲۹): ۹۲-۸۱.
- محمدی، جمال. کمالی باغراهی، اسماعیل. (۱۳۹۵). تحلیل شاخص‌های حکمروایی خوب شهری در راستای استراتژی توسعه شهری مورد شناسی: محدوده بافت فرسوده شهر کرمان، فصلنامه جغرافیا و آمایش شهری-منطقه‌ای، ۶(۲۱): ۱۷۰-۱۵۳.
- Bae, Y. (2013). Decentralized Urban Governance and Environmental Collaboration in South Korea: The Case of Hyundai City, Ulsan, *Pacific Affairs*, 86(86 4):759-783.
- Badach, J. Dymnicka, M. (2017). Concept of Good Urban Governance and Its Application in Sustainable Urban Planning, DOI: 10. 1088/1757-899X/245/8/082017.
- Biswas, R. Jana, A. Arya, K. Ramamritham, K. (2019). A good-governance framework for urban management, *Journal of Urban Management*, 8(2): 225-236.
- Fox-Kämper, R. Wesener, A. Munderlein, D. Sondermann, M. McWilliam, W. Kirk, N. (2018). Urban community gardens: An evaluation of governance approaches and related enablers and barriers at different development stages. *Landsc. Urban Plan.* 170(2018): 59-68.
- Frey, K. (2008). Development, Good Governance, and Local Democracy. *Brazilian Political Science Review*, 2(2):39-73.
- Fukuyama, F. (2013). Fukuyama What is governance? *Governance*, 26 (3): 347-368
- Gurran, N. Bramley, G. (2017). *Urban Planning and the Housing Market: International Perspectives for Policy and Practice*, Springer: Berlin/Heidelberg, Germany, 2017.
- Jusoh, H. Abdul Malek, J. (2009). The Role of Efficient Urban Governance in Managing Kuala Lumpur City-Region Development, *Asian Social Science* 5(8):1-20.
- Leftwich, A. (1993). Governance, democracy and development in the Third World Third World, *Third World Quarterly*, 14 (3): 605-624.
- Meyer, N. Auriacombe, C. (2019). Good Urban Governance and City Resilience: An Afrocentric Approach to Sustainable Development, *Sustainability*, 11(19): 55-14.
- Morris, R. J. Trainor, R. H. (2017). *Urban Governance: Britain and Beyond Since 1750*, Routledge: Thames, UK, 2017.
- Sadashiva, M. (2008). Effects of civil society on urban planning and governance in Meysore, India ,DOI: 10. 17877/DE290R-8826.
- Taylor, P. (2006). The Urban Governance Index: A tool to measure the quality of urban governance. Presentation to *UNESCO UN-HABITAT meeting*, Paris, December 2006.
- Vaddiraju, A. K. (2018). *Urban Governance and Local Democracy in Karnataka and Andhra Pradesh*. Centre for Political Institutions, Governance and Development, Institute for Social and Economic Change, Bengaluru.