



## تأثیر جنسیت بر ارزیابی شاخص های توسعه پایدار در فضاهای شهری (مطالعه موردی: شهرک ولیعصر منطقه ۷ اصفهان)

مجتبی صنعتگر، احمد خادم الحسینی

۱- دانشجوی کارشناسی ارشد جغرافیا و برنامه ریزی شهری، گروه جغرافیا، واحد نجف آباد،

دانشگاه آزاد اسلامی، نجف آباد، ایران

۲- دانشیار گروه جغرافیا، واحد نجف آباد، دانشگاه آزاد اسلامی، نجف آباد، ایران\*

Email: mojtabasanatgar@yahoo.com

Email: a.khademolhoseiny@yahoo.com

### چکیده

برای دستیابی به شهرهای پایدار قبل از هر چیز محلات پایدار لازم است، زیرا محلات به عنوان کوچکترین واحد تقسیمات شهری، اندام های سازنده شهر محسوب می شوند. اطلاع از وضعیت پایداری محله های شهر می تواند نقشی مؤثر در برنامه ریزی ها و جهت گیری های توسعه و پیشرفت به سمت پایداری در این محله ها داشته باشد. در این راستا پژوهش حاضر با هدف بررسی تفاوت نظر زنان و مردان در ارزیابی شاخص های توسعه پایدار در فضاهای شهری شهرک ولیعصر منطقه ۷ اصفهان صورت گرفته است. بدین منظور پرسشنامه ای طراحی که در آن ۴ بعد اجتماعی-فرهنگی، اقتصادی، زیست محیطی و کاربری-کالبدی در نظر گرفته شد و برای هر بعد سوالات مربوطه طراحی شد. سپس پرسشنامه ها توسط ۱۶۷ زن و ۲۱۷ مرد در این محله تکمیل گردید. پرسشنامه ها در نرم افزار SPSS و با استفاده از آزمون t نمونه های مستقل مورد ارزیابی قرار گرفت. نتایج حاصل شده حاکی از آن است که در دو بعد اجتماعی-فرهنگی و بعد اقتصادی چون مقدار sig حاصل شده از آزمون t از ۰/۵ بزرگتر می باشد نتیجه گرفته می شود لذا دو نمونه از لحاظ آماری با یکدیگر تفاوت معنی دار ندارند. در نتیجه در این دو بعد بین نظر زنان و مردان تفاوت معنی داری وجود ندارد. اما در رابطه با ابعاد زیست محیطی و کاربری-کالبدی مقدار sig حاصل شده از آزمون t از ۰/۵ کوچکتر می باشد لذا دو نمونه از لحاظ آماری با یکدیگر تفاوت معنی داری دارند. در این دو بعد بین نظر زنان و مردان تفاوت وجود دارد. در نهایت نتیجه گرفته می شود در ابعاد اجتماعی-فرهنگی و اقتصادی نظر زنان و مردان در ارزیابی شاخص های توسعه پایدار شهری در شهرک ولیعصر منطقه ۷ اصفهان یکسان و تفاوتی با یکدیگر ندارد ولی در ابعاد زیست محیطی و کاربری-کالبدی نظر زنان و مردان متفاوت می باشد.

کلمات کلیدی: توسعه پایدار، شهرک ولیعصر، فضای شهری، منطقه ۷ اصفهان

### ۱. مقدمه

\* نویسنده عهده دار مکاتبات



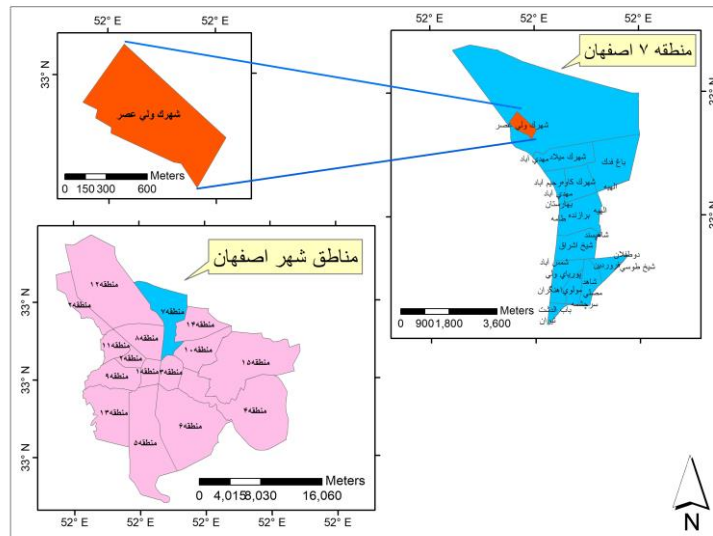
افزایش جمعیت، رشد و گسترش سکونت گاه های انسانی (روستایی و شهری) را در پی خواهد داشت، رشد شهرنشینی و در نتیجه توسعه و گسترش فیزیکی و کالبدی شهرها به خصوص در کشورهای در حال توسعه از ویژگی های عصر ما می باشد [۵]. توسعه پایدار یکی از جامع ترین مفاهیم در دهه های اخیر است. این واژه در مفهوم گسترده آن به معنی اداره و بهره برداری صحیح و کارا از منابع مالی، نیروی انسانی برای دستیابی به الگوی مصرف مطلوب است که با به کارگیری امکانات فنی، ساختار و تشکیلات مناسب برای رفع نیاز نسل امروز و آینده به طور رضایت بخش امکان پذیر می شود. در طی دهه اخیر ناکامی ها در دستیابی به اهداف توسعه پایدار و رشد فزاینده ابعاد شهرنشینی و شکل گیری مقیاس های جدید رشد شهر، موجب شده است که شهر و شهرسازی معاصر با چالش های نوینی مواجه شود. به دلیل گستردگی و پیچیدگی ابعاد و تغییر در ماهیت مسائل شهری، جامع نگری و توجه به ابعاد و جنبه های مختلف مسئله به منظور حل پایدار آنها را اجتناب ناپذیر ساخته است. در این میان، تاکید برنامه ریزی و مدیریت شهرها، بیش از هر زمان دیگری به ابعاد ملموس زندگی شهری در سطح محله های شهری متوجه شده است [۱]. در شهر های ایران در گذر زمان محلات شهری حلقه ای واسط میان شهر و شهروندان بوده که نقشی اساسی در شکل دهی و سازماندهی امور شهری داشته است. بر این اساس برای دستیابی به شهرهای پایدار قبل از هر چیز محلات پایدار لازم است، زیرا محلات به عنوان کوچکترین واحد تقسیمات شهری، اندام های سازنده شهر محسوب می شوند بنابراین اندازه گیری و سنجش پایداری در محله های شهری اهمیتی دو چندان می یابد. اطلاع از وضعیت پایداری محله های شهر می تواند نقشی مؤثر در برنامه ریزی ها و جهت گیری های توسعه و پیشرفت به سمت پایداری در این محله ها داشته باشد. در رابطه با شهرها و شاخص های توسعه پایدار آنها تاکنون مطالعات زیادی صورت گرفته است. از جمله: نوری [۸] در مقاله ای با عنوان اندازه گیری توسعه پایدار، نتایج حاصل از یک تحلیل سری زمانی در ۸ بعد، توسعه پایدار در فرانسه را مطالعه می کند. وی بر این واقعیت تاکید می کند که هیچ شاخصی کامل نیست و هیچ کس نمی تواند در مورد توسعه پایدار نظر جامعی بدهد. با توجه به این تحقیق، شاخص های مختلف نتایج متفاوتی را نشان می دهد و به نظر نگارنده فرانسه، در سال مورد بحث، توسعه پایدار کمتری را داشته است. راشد [۹] در پژوهشی با نام ارزیابی سطح پایداری در سطح محلات شهر سن آنتونیو به این نتیجه رسید که در میان سنجه های مورد ارزیابی برای سنجش پایداری در سطح محلات، سنجه های مربوط به بحثهای اجتماعی تأثیر بیشتری را در سطح پایداری محلی داشته است و سنجه های زیست محیطی و اقتصادی نیز در مراتب بعدی قرار می گیرند. یو وانگ و دیوید شاو [۱۰] در پژوهشی تحت عنوان پیچیدگی توسعه محله با چگالی بالا در چین: تشدید، رفع محدودیت و چالش پایداری اجتماعی به این نتیجه رسیده اند که تجزیه و تحلیل سند و روش های مصاحبه در مطالعه موردی توسعه محله در شهر شنزن مورد استفاده قرار گرفته شده است اهمیت دارد. در نتیجه این تجزیه و تحلیل بازتعریف کردن این محله ها، نتیجه منعکس کننده نقش ها و منافع متفاوتی از ذینفعان مختلف است که نشان می دهد که توجه جدی به ابعاد اجتماعی پایداری در چارچوب توسعه شهرک انبوه با چگالی معاصر در چین اهمیت دارد. موروک و همکاران [۷] در پژوهشی با عنوان توسعه یک مدل ارزیابی پایداری محله: یک رویکرد به توسعه پایدار شهری به این نتیجه رسیده اند که در توسعه محله ها، به خصوص عامل فضایی و سهم آن در پایداری، کمتر توجه شده است. در این مقاله، مفاهیم و خصوصیات کلیدی پایداری شهرنشینی برای توسعه ابزار / مدل ارزیابی پایداری جامع محله (مدل موفقیت محور) استفاده و ارایه می شود. رهنمایی و همکاران [۴] در مقاله ای تحت عنوان (بررسی ناپایداری های امنیتی کلان شهر تهران بر اساس شاخص های توسعه پایدار شهری) در نشریه پژوهش های جغرافیایی: مشخص می کند تهران با توجه به شاخص های اقتصادی-اجتماعی و محیطی در کلیه ابعاد با ناپایداری مواجه است و علت این ناپایداری وجود نابرابری های شدید در تهران می باشد که تأمین امنیت تنها از طریق مدیریت انتظامی تأمین نمی شود بلکه مستلزم تحول در نظام مدیریت شهر می باشد. تیموری [۳] در پژوهشی با عنوان چالش های توسعه پایدار کلان شهر تهران، موردی: منطقه ۱۷ شهرداری تهران در دانشگاه تهران به بررسی و سنجش میزان پایداری در منطقه ۱۷



شهرداری و سطح محلات شهری این منطقه پرداخت، یافته‌ها نشان می‌دهد که وضعیت پایداری محلات شهری منطقه ۱۷ در سطوح متوسط و پایین از آن قرار دارند به لحاظ پایداری محله، فلاح وضعیت متوسط که بهترین محله و بلورسانی بدترین وضعیت در بین محلات را داراست. احدنژاد و همکاران [۲] در پژوهشی با عنوان سنجش پایداری محلات شهری با تاکید بر رویکرد محلات پایدار شهری، مورد مطالعه: شهر میاندوآب به این نتیجه رسیده اند که در رتبه بندی نهایی محلات ساحلی، زرنندی و امامزاده عباس به ترتیب در جایگاه اول تا سوم قرار گرفته اند. برای روشن تر شدن وضعیت محلات شهری در سه طیف با وضعیت مطلوب، نیمه مطلوب و نامطلوب رتبه بندی شدند که در این طیف بندی مجموعاً هشت محله در جایگاه مطلوب از لحاظ برخورداری از شاخص‌های توسعه قرار گرفته اند که بیشتر متأثر از موقعیت ممتاز آن‌ها در سطح شهر می‌باشد. در مقابل ده محله در طیف سوم با وضعیت نامطلوب قرار دارند. که بیشتر متأثر از ریشه روستایی بودن آنها که به مرور زمان به محدوده شهر ملحق شده اند. سلاورزی زاده و همکاران [۵] در پژوهشی با عنوان تحلیل و ارزیابی نقش سرمایه اجتماعی در توسعه پایدار محله‌های (مطالعه موردی: شهر ایلام) به این نتیجه رسیده اند که متغیرهای هنجارگرایی، مشارکت مدنی، انسجام اجتماعی تأثیر مثبت و معناداری در توسعه پایدار محله‌ای شهر ایلام دارند. متغیرهای اتصال به شبکه‌های اجتماعی و امنیت اجتماعی اثر معکوسی در توسعه پایدار شهر ایلام دارند و متغیر اعتماد اجتماعی در توسعه پایدار شهر اثری ندارد. شهر اصفهان تحت تأثیر رشد شتابان جمعیت و مهاجرت امروزه به یکی از کلانشهرهای کشور تبدیل شده است. گسترش شتابان و بدون برنامه شهر در نتیجه این روند باعث شکل گیری برنامه ریزی شده مناطق و محله‌های جدیدی در شهر، هضم شدن روستای پیرامونی در بافت شهر و ایجاد محله‌های با بافت حاشیه‌ای در شهر اصفهان شده است. و مجموعه این شرایط باعث به وجود آمدن مشکلات و مسائل جدید و متناقض با اهداف توسعه پایدار در بعد کلان و خرد شده است. منطقه ۷ شهر اصفهان و به خصوص شهرک ولیعصر از جمله مناطقی است که در نتیجه روند رشد شتابان شهرنشینی، در چند دهه اخیر شکل و گسترش یافته است. این منطقه با مشکلات و نارسایی‌های زیادی چون سطح کیفیت محیطی پایین، کمبود سرانه کاربری اراضی چون پارک و فضای سبز، آموزشی و بهداشتی و غیره، سطح بهداشت محیطی نامطلوب، کاهش سطح اعتماد اجتماعی، و غیره در محله‌های مختلف آن روبه رو شده است. مهمترین سطح برای بازنمود این مشکلات سطح محله‌های این منطقه است. محله‌های بابلدشت، پوریای ولی، مولوی، شاهد، فروردین، اشراق، برازنده، رحیم آباد، شهرک کاوه، باغ فدک، شهرک میلاد و شهرک ولیعصر در این منطقه واقع شده اند. با توجه به اهمیت این موضوع لذا در این پژوهش به بررسی ارزیابی شاخص‌های توسعه پایدار در فضاهای شهری در شهرک وایعصر این منطقه از نظر زنان و مردان و تفاوت نظر آنها پرداخته شده است.

## ۲. روش تحقیق

منطقه ۷ اصفهان در شهر اصفهان واقع شده است. جمعیت این منطقه طبق سرشماری سال ۱۳۹۵، ۱۹۱،۱۵۱ نفر بوده است. مساحت منطقه ۲۸۵۷ مترمربع و محله‌های بابلدشت، پوریای ولی، مولوی، شاهد، فروردین، اشراق، برازنده، رحیم آباد، شهرک کاوه، باغ فدک، شهرک میلاد و شهرک ولیعصر در این منطقه واقع شده اند. جمعیت شهرک ولیعصر در سرشماری سال ۱۳۹۵، ۴۹۱،۵ نفر بوده است. در شکل (۱) موقعیت جغرافیایی منطقه مورد مطالعه قابل مشاهده می‌باشد.

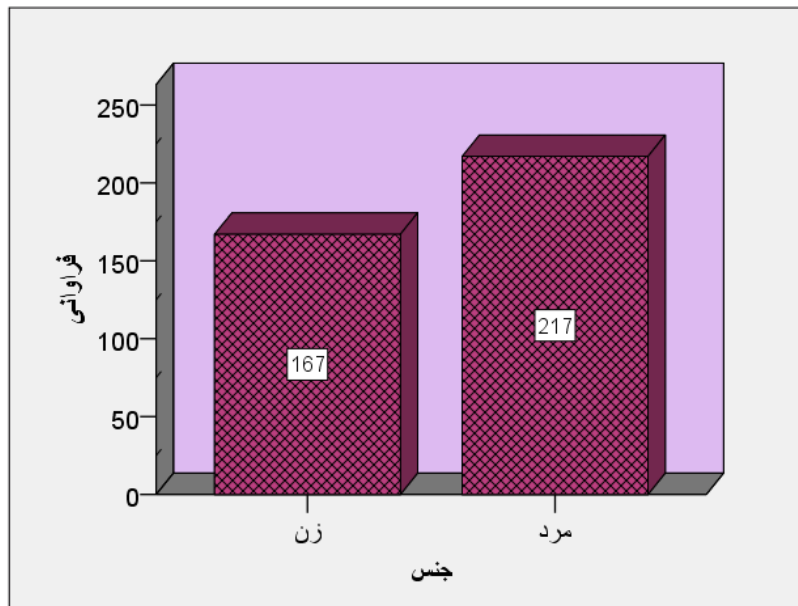


شکل ۱- موقعیت جغرافیایی منطقه مورد مطالعه

در این پژوهش به بررسی شاخص های توسعه پایدار در فضاهای شهری شهرک ولیعصر منطقه ۷ اصفهان از نظر زنان و مردان پرداخته شده است. در این راستا پرسشنامه ای طراحی شده و در آن ۴ بعد اجتماعی-فرهنگی، اقتصادی، زیست محیطی، کاربری-کالبدی در نظر گرفته شد. متناسب با آن سوالات هر یک از ابعاد طراحی شد. سپس پرسشنامه های مربوطه در محله شهرک ولیعصر توسط ساکنان آن محله تکمیل گردید. در ادامه پرسشنامه ها در نرم افزار SPSS وارد تا آزمون های مربوطه بر روی آنها انجام شود. بدین منظور با توجه به اینکه سوالات پرسشنامه کیفی بودند لذا سوالات مربوط به هریک از ابعاد با یکدیگر ترکیب شدند تا به مقادیر کمی تبدیل شوند. در ادامه فراوانی آنها بررسی و همچنین آزمون t نمونه های مستقل (دو نمونه مستقل) بر روی داده ها انجام شد.

### ۳. بحث

به منظور بررسی اثر شاخص های توسعه پایدار در فضاهای شهری شهرک ولیعصر منطقه ۷ اصفهان، ۴ بعد اجتماعی فرهنگی، اقتصادی، زیست محیطی و کاربری کالبدی در نظر گرفته شد و نظر زن ها و مردها نسبت به این مبحث ارزیابی شد. در جداول (۱) تا (۸) نتایج حاصل از نظرات آنها ارائه شده است. در شکل (۲) نیز فراوانی افراد در تکمیل پرسشنامه های مربوطه قابل مشاهده می باشد. همان گونه که مشاهده می کنید ۱۶۷ زن و ۲۱۷ مرد در تکمیل پرسشنامه های این پژوهش همکاری داشته اند.



شکل ۲- فراوانی افراد تکمیل کننده پرسشنامه

در جدول (۱) آمار توصیفی به دست آمده از تعداد زن ها و مردها و در جدول (۲) نیز نتایج حاصل از آزمون  $t$  آرایه شده است. در این جدول اگر آزمون لون برای برابری دو واریانس نشان دهد که دو واریانس با هم برابر هستند از سطر اول نتایج استفاده می نماییم. ولی اگر آزمون لون نشان دهد که واریانس دو نمونه با هم برابر نیستند باید از سطر دوم نتایج استفاده نمود. در این مثال مقدار Sig که نشان دهنده سطح معنی داری آزمون لون می باشد صفر می باشد که نشان می دهد دو نمونه دارای واریانس یکسانی هستند (هر گاه عدد Sig از  $0/05$  کمتر باشد در سطح  $5\%$  و هر گاه این عدد از  $0/01$  کمتر باشد در سطح  $1\%$  واریانس دو نمونه با هم برابر نیست) پس از سطر اول استفاده می نماییم.

در بعد اجتماعی-فرهنگی مقدار  $t$   $0/38$  و Sig مقدار  $0/69$  را نشان می دهد که چون مقدار Sig از  $0/05$  بزرگتر می باشد نتیجه گرفته می شود که دو نمونه از لحاظ آماری با یکدیگر تفاوت معنی دار ندارند و فرض صفر رد نمی گردد. در نهایت می توان این گونه گفت که میانگین نظرات زنان و مردان در ارزیابی سوالات مربوط بعد اجتماعی فرهنگی متفاوت نیست.

جدول ۱- آمار توصیفی بعد اجتماعی-فرهنگی

	جنس	تعداد	میانگین	انحراف معیار	انحراف از میانگین
بعد اجتماعی-فرهنگی	زن	۱۶۷	۲/۴	۰/۹۵	۰/۰۷۳
	مرد	۲۱۷	۲/۴	۰/۴۶	۰/۰۳۱

جدول ۲- نتایج حاصل از آزمون  $t$  بر روی بعد اجتماعی-فرهنگی

بعد اجتماعی-فرهنگی	Levene's Test for Equality of Variances		t-test for Equality of Means						
	. F	Sig	t	df	Sig	Mean Difference	Std. Error Difference	95% Confidence Interval of the Difference	
								Lower	Upper



Equal variances assumed	۰/۱۷۵	-۰/۱۱۷	۰/۰۷۴	۰/۰۲۸	۰/۶۹	۳۸۲	۰/۳۸	۰	۰۹/۷
Equal variances not assumed	۰/۱۸۷	-۰/۱۲۹	۰/۰۸	۰/۰۲۸	۰/۷۲	۲۲۷/۳	۰/۳۵		

بررسی سوالات بعد اقتصادی در جداول (۳) و (۴) نشان می دهد که مقدار  $t = -0/65$  و  $sig = 0/51$  می باشد. لذا چون مقدار  $sig$  از  $0/05$  بزرگتر می باشد نتیجه گرفته می شود که دو نمونه از لحاظ آماری با یکدیگر تفاوت معنی دار ندارند و فرض صفر رد نمی گردد. در نتیجه می توان بیان کرد که میانگین نظرات زنان و مردان در ارزیابی سوالات بعد اقتصادی متفاوت نمی باشد.

جدول ۳- آمار توصیفی بعد اقتصادی

	جنس	تعداد	میانگین	انحراف معیار	انحراف از میانگین
بعد اقتصادی	زن	۱۶۷	۲/۳	۰/۹۱	۰/۰۷
	مرد	۲۱۷	۲/۴	۰/۴۶	۰/۰۳۱

جدول ۴- نتایج حاصل از آزمون  $t$  بر روی بعد اقتصادی

بعد اقتصادی	Levene's Test for Equality of Variances		t-test for Equality of Means						
	. F	Sig	t	df	Sig	Mean Difference	Std. Error Difference	95% Confidence Interval of the Difference	
								Lower	Upper
Equal variances assumed	۴۷/۶	۰	-۰/۶۵	۳۸۲	۰/۵۱	-۰/۰۴۶	۰/۰۷۱	-۰/۱۸	۰/۰۹۴
Equal variances not assumed			-۰/۶	۲۳۱/۲	۰/۵۴	-۰/۰۴۶	۰/۰۷۷	-۰/۱۹	۰/۱۰۵

بررسی سوالات بعد زیست محیطی در جداول (۵) و (۶) ارایه شده است. همان گونه که مشاهده می شود مقدار  $t = 1/41$  و  $sig = 0/15$  می باشد. لذا چون مقدار  $sig$  از  $0/05$  کمتر می باشد در نتیجه دو نمونه از لحاظ آماری با یکدیگر تفاوت معنی دار دارند و فرض صفر رد می شود. لذا نتیجه گرفته می شود که میانگین نظرات زنان و مردان در ارزیابی سوالات مربوط بعد اقتصادی متفاوت می باشد.

جدول ۵- آمار توصیفی بعد زیست محیطی

	جنس	تعداد	میانگین	انحراف معیار	انحراف از میانگین
بعد زیست محیطی	زن	۱۶۷	۲/۵	۰/۸۱	۰/۰۶۳
	مرد	۲۱۷	۲/۴	۰/۴۷	۰/۰۳۲



جدول ۶- نتایج حاصل از آزمون t بر روی بعد زیست محیطی

بعد زیست محیطی	Levene's Test for Equality of Variances		t-test for Equality of Means						
	. F	Sig.	t	df	Sig.	Mean Difference	Std. Error Difference	95% Confidence Interval of the Difference	
								Lower	Upper
Equal variances assumed	۲۳	۰	۱/۴۱	۳۸۲	۰/۱۰	۰/۰۹۴	۰/۰۶۶	-۰/۰۳۶	۰/۲۲
Equal variances not assumed			۱/۳۲	۲۰۱/۷	۰/۱۸	۰/۰۹۴	۰/۰۷۱	-۰/۰۴۵	۰/۲۳

بررسی سوالات بعد کاربری-کالبدی در جداول (۷) و (۸) حاکی از آن است که مقدار آزمون t ۲/۷ و sig مقدار ۰/۰۰۷ می باشد. لذا چون مقدار sig کوچکتر از ۰/۰۵ می باشد نتیجه گرفته می شود که دو نمونه از لحاظ آماری با یکدیگر تفاوت دارند و فرض صفر رد می گردد. در نتیجه می توان بیان کرد که میانگین نظرات زنان و مردان در ارزیابی سوالات مربوط بعد کاربری-کالبدی متفاوت می باشد.

جدول ۷- آمار توصیفی بعد کاربری-کالبدی

	جنس	تعداد	میانگین	انحراف معیار	انحراف از میانگین
بعد کاربری-کالبدی	زن	۱۶۷	۲/۵	۰/۸۱	۰/۰۶۳
	مرد	۲۱۷	۲/۳	۰/۵۶	۰/۰۳۸

جدول ۸- نتایج حاصل از آزمون t بر روی بعد کاربری-کالبدی

بعد کاربری-کالبدی	Levene's Test for Equality of Variances		t-test for Equality of Means						
	. F	Sig.	t	df	Sig.	Mean Difference	Std. Error Difference	95% Confidence Interval of the Difference	
								Lower	Upper
Equal variances assumed	۶/۴	۰/۰۱	۲/۷	۳۸۲	۰/۰۰۷	۰/۱۹	۰/۱۷	۰/۰۰	۰/۳۲
Equal variances not assumed			۲/۵	۲۷۹/۵	۰/۰۱	۰/۱۹	۰/۰۷	۰/۰۴	۰/۳۳

## ۴. نتیجه گیری

در این پژوهش به منظور بررسی شاخص های توسعه پایدار در فضاهای شهری شهرک ولیعصر منطقه ۷ اصفهان به بررسی تفاوت نظر زنان و مردان در بررسی این شاخص ها پرداخته شد. در این راستا پرسشنامه ای طراحی که در آن ۴ بعد اجتماعی-فرهنگی، اقتصادی، زیست محیطی و کاربری-کالبدی در نظر گرفته شد و برای هر بعد سوالات مربوطه طراحی



شد. در ادامه ۳۸۴ پرسشنامه توسط ۱۶۷ زن و ۲۱۷ مرد در این محله تکمیل گردید. سپس پرسشنامه ها در نرم افزار SPSS مورد ارزیابی قرار گرفت. ابتدا سوالات مربوط به هر یک از ابعاد با یکدیگر ترکیب شدند و سپس آزمون های مربوطه بر روی آنها انجام پذیرفت. نتایج حاصل شده نشان داد که در دو بعد اجتماعی-فرهنگی و بعد اقتصادی چون مقدار Sig حاصل شده از آزمون t از ۰/۰۵ بزرگتر می باشد نتیجه گرفته می شود که دو نمونه از لحاظ آماری با یکدیگر تفاوت معنی دار ندارند و فرض صفر رد نمی گردد. در نتیجه می توان بیان نمود که در این دو بعد بین نظر زنان و مردان تفاوت معنی داری وجود ندارد. اما در رابطه با ابعاد زیست محیطی و کاربری-کالبدی چون مقدار Sig حاصل شده از آزمون t از ۰/۰۵ کوچکتر می باشد لذا نتیجه گرفته می شود که دو نمونه از لحاظ آماری با یکدیگر تفاوت معنی داری دارند و فرض صفر آزمون رد می گردد. در نتیجه در این دو بعد بین نظر زنان و مردان تفاوت وجود دارد. در مجموع می توان بیان کرد که در ابعاد اجتماعی-فرهنگی و اقتصادی نظر زنان و مردان در ارزیابی شاخص های توسعه پایدار شهری در شهرک ولیعصر منطقه ۷ اصفهان یکسان و تفاوتی با یکدیگر ندارد ولی در ابعاد زیست محیطی و کاربری-کالبدی نظر زنان و مردان متفاوت می باشد.

## ۵. مراجع

۱. احدنژاد روشتی، محسن، محمدی حمیدی، سمیه، سبحانی، نوبخت. (۱۳۹۶). سنجش پایداری محلات شهری با تاکید بر رویکرد محلات پایدار شهری (SUN) (مورد مطالعه: شهر میاندوآب). فصلنامه جغرافیا ( برنامه ریزی منطقه ای)، (۱)۲۷، ۷۷-۹۴.
۲. احدنژاد روشتی، محسن، یاری قلی، وحید، اوچاقلو، روح الله (۱۳۹۳)، نقش سرمایه ی اجتماعی در توسعه ی پایدار محلی (مورد مطالعه: محله نارمک تهران)، مطالعات جامعه شناختی شهری، سال ۴، شماره ۱۲، ۵۰-۲۵.
۳. تیموری، ایرج، (۱۳۹۰)، چالشهای توسعه پایدار کلان شهر تهران، موردی: منطقه ۱۷ شهرداری تهران، رساله دکتری، دانشگاه تهران، گروه جغرافیای انسانی
۴. رهنمایی، محمدتقی و همکاران، (۱۳۸۵)، بررسی ناپایداری های امنیتی کلان شهر تهران بر اساس شاخص های توسعه پایدار شهری، نشریه پژوهش های جغرافیایی، شماره ۵۷
۵. سلاورزی زاده، محمد، شیخی، حجت، شکاری، زینب. (۱۳۹۷). تحلیل و ارزیابی نقش سرمایه اجتماعی در توسعه پایدار محلهای (مطالعه موردی: شهر ایلام). فصلنامه علمی - پژوهشی برنامه ریزی توسعه کالبدی، ۵ (پیاپی ۹)، ۱۲۰-۱۳۳.
۶. گیلبرت، آ، ژوزف، گ، ۱۳۷۵، شهرها، فقر و توسعه، شهرنشینی در جهان سوم، ترجمه پرویز کریمی ناصری، تهران، اداره کل روابط بین الملل و شهرداری تهران.
7. Moroke , Tseliso, Schoeman ,Carel & Schoeman, Ilse (2019) Developing a neighbourhood sustainability assessment model: An approach to sustainable urban development, Sustainable Cities and Society, In press, accepted manuscript, Available online 25 January 2019.
8. Nourry , Myriam (2007) : Measuring sustainable development SOM Empirical Evidence for France from Eight Alternative indicators.
9. Rashed-Ali, Hazem , 2012, The City of San Antonio Neighborhood Sustainability Assessment, Final Report Part I: Summary Report, Final Report, College of Architecture University of Texas at San Antonio.
10. Yu Wang, David Shaw (2018) The complexity of high-density neighbourhood development in China: Intensification, deregulation and social sustainability challenges, Sustainable Cities and Society, Volume 43, November 2018, Pages 578-586.