



نقش تحصیلات در بررسی شاخص های توسعه پایدار در فضاهای شهری (مطالعه موردی: شهرک ولیعصر منطقه ۷ اصفهان)

مجتبی صنعتگر، احمد خادم الحسینی

۱. دانشجوی کارشناسی ارشد جغرافیا و برنامه ریزی شهری، گروه جغرافیا، واحد نجف

آباد، دانشگاه آزاد اسلامی، نجف آباد، ایران

۲. دانشیار گروه جغرافیا، واحد نجف آباد، دانشگاه آزاد اسلامی، نجف آباد، ایران*

Email: mojtbasanatgar@yahoo.com

Email: a.khademolhoseiny@yahoo.com

چکیده

با توجه به رشد سریع شهرها و روند رو به رشد شهری شدن بررسی شاخص های توسعه پایدار در شهرها ضرورت پیدا می کند. در جامعه امروز شهری برای دستیابی به توسعه پایدار، محله بنیادی ترین عنصر شهری و حلقه واسط بین شهر و شهروندان است. از گذشته های دور محله های شهرها در شکل دهی و سازماندهی امور شهری جایگاه ویژه داشتند. لذا اطلاع از وضعیت پایداری محلات شهری می تواند نقشی مؤثر در برنامه ریزی ها و جهت گیری های توسعه پایداری داشته باشد. در این راستا پژوهش حاضر با هدف ارزیابی شاخص های توسعه پایدار فضای شهری در شهر ولیعصر منطقه ۷ اصفهان از نظر افراد با تحصیلات مختلف صورت گرفته است. ابتدا پرسشنامه مربوطه طراحی و در آن ۴ بعد اجتماعی-فرهنگی، اقتصادی، زیست محیطی، کاربری-کالبدی در نظر گرفته شد. سپس سوالات مربوط به هر بعد طرح گردید. پرسشنامه ها توسط ۳۸۴ نفر از افراد همان محل با تحصیلات متفاوت تکمیل گردید. سپس در نرم افزار SPSS وارد و آزمون تحلیل واریانس یک طرفه یا ANOVA بر روی آنها انجام شد تا اختلاف بین هر گروه مشخص گردد. نتایج به دست آمده حاکی از آن است که در هر ۴ بعد اجتماعی-فرهنگی، اقتصادی، زیست محیطی، کاربری-کالبدی مقدار Sig آزمون از مقدار ۰/۰۵ کمتر بود و در نتیجه فرض صفر آزمون رد و فرض تحقیق پذیرفته شد. در مجموع می توان نتیجه گرفت که بین افراد با تحصیلات مختلف در ارزیابی شاخص های توسعه پایدار شهری در شهرک ولیعصر منطقه ۷ اصفهان تفاوت و اختلاف نظر وجود دارد و نمونه ها یکسان نمی باشند.

کلمات کلیدی: توسعه پایدار، شهرک ولیعصر، فضای شهری

۱. مقدمه

شهرنشینی و شهرگرایی در جهان در حال توسعه با دو ویژگی مهم رشد شتابان جمعیت و گسترش فیزیکی فزاینده و بی برنامه مواجه بوده است و شکل گیری فضاهای نابرابر شهری، ناپایداری شهری در زمینه های اجتماعی، اقتصادی و زیست محیطی و ... از مشکلات مشترک این شهرها به شمار می آید. با وجود آشکار شدن این نابرابری ها و معضلات اکولوژیکی،



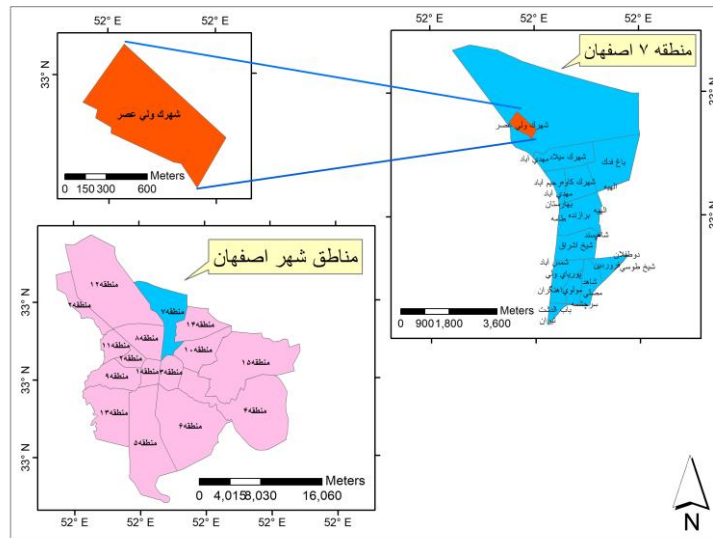
اجتماعی، اقتصادی و کالبدی در شهرها هیچ اتفاق نظری برای رسیدن به توسعه پایدار شهری در مقیاس محله ای حاصل نشده است. بدون شک بحث از پایداری و توسعه پایدار، بدون توجه به شهرها و شهرنشینی، بی معنی خواهد بود [۵]. امروزه اهمیت حل مسائل شهری از کوچک ترین واحد یعنی محله، بر برنامه ریزان آشکار شده است. آن چنان که محلات متناسب با نیازهای ساکنین خود شکل می گرفتند و پاسخگوی اکثر نیازهای ساکنین خود بودند. به دلیل آن که بیش از ۶۰ درصد مردم جهان در شهرها زندگی می کنند کیفیت توسعه محلات و در مقیاس کلان پیشرفت و پایداری توسعه شهرها است که می تواند موفقیت یا شکست جامعه را در مسیر حل مشکلات اقتصادی، زیست محیطی، اجتماعی و کالبدی و غیره مشخص نماید. به منظور بررسی وضعیت پایداری شهرها، از دیدگاه های مختلفی نظیر توسعه پایدار محله ای و برنامه های توسعه ای محله- محور بر پایه استفاده از ظرفیت های درونی محلات استفاده می شود [۶]. در جامعه امروز شهری برای دستیابی به توسعه پایدار، محله بنیادی ترین عنصر شهری و حلقه واسط بین شهر و شهروندان است. از گذشته های دور محله های شهرها در شکل دهی و سازماندهی امور شهری جایگاه ویژه داشتند. هر محله با ارایه خدمات روزمره مورد نیاز و با ایجاد نمادهای محله ای و ویژگی های خاص موجب می شد ساکنان آن نوعی احساس تعلق و نوعی هویت داشته باشند تا جایی که هر شهروند با نام محله ای که در آن می زیسته شناخته می شد. در این رابطه مطالعاتی صورت گرفته است. ریدل [۹] در پژوهشی با عنوان برنامه ریزی شهری پایدار: اوج تعادل به این نتیجه رسیده است که استفاده، حفاظت و ارتقای منابع محله با حفظ فرآیندهای زیست محیطی که منجر به افزایش کیفیت کلی زندگی در حال حاضر و آینده می شود در برنامه ریزی شهری پایدار اهمیت دارد. یانگ جان لی و چینگ مینگهانگ [۸] در مقاله ای با عنوان شاخص پایداری برای تایپه با بررسی های پایداری برای تایپه چین با انتخاب ۵۱ شاخص به این نتیجه رسیده که شاخص ها از نظر پایداری یکسان نیست. شاخص های محیطی و اجتماعی به سمت پایداری حرکت می کنند در حالی که شاخص های اقتصادی و نهادی به طور نسبی ناپایدارند. در کل شاخص های مورد بررسی در بحث پایداری نشان از حرکت بسمت پایداری نسبت به ۱۱ سال گذشته را دارند. اندرو استانیسلاو و جی تیوک چین [۷] در پژوهشی با عنوان ارزیابی قابلیت زندگی و ارزش درک شده از طراحی محله پایدار: شهرسازی جدید و حومه اصلی شهری بررسی نموده اند. این تحقیق توانایی ساکنین و کاربران فضا را برای درک مفاهیم طراحی و نظریه های واقعی که به طور فعال جامعه ای را که در آن ساکن و استفاده می شود، درک می کند، تحلیل نموده است. و عناصر طراحی پایدار محله ای در حومه تراموا که به طور متفاوتی در جامعه شهری جدید درک می شوند را در ساخت شهرهای حومه ای به دوران مدرن تبدیل کرده است. اذانی [۱] در پژوهشی با عنوان توسعه پایدار شهری: موردی شهر اصفهان به این مباحث اشاره می کند: توسعه یکی از مفاهیمی است که همواره مورد توجه بوده و بعد توسعه از دیدگاه (پایداری) از مفاهیم جدیدی است که در نظام شهری دارای اهمیت و ارزش است. لذا توسعه درخور و پایدار که تمام ابعاد توسعه (اجتماعی، اقتصادی، فرهنگی، زیست محیطی) توسعه را مورد بررسی قرار می دهد، امروزه در جهان مطرح شده به عنوان تنها راه رهایی انسان از معضلات کنونی بیان شده است. وی با استفاده از مدل آمار استنباطی و Z.R، ۶۵ شاخص تأثیرگذار را مورد بررسی قرار داده است. پروزن و همکاران [۳] در پژوهشی با عنوان تحلیل اثرات شاخص های توسعه پایداری در توسعه گونه های بافت محلات شهری مهاباد به این نتیجه رسیده اند که محلات شکل گرفته در بافت میانی و قدیمی به دلیل نزدیکی به مرکز شهر و برخورداری بهتر در شرایط مطلوبتری از محلات جدید و اسکان غیر رسمی هستند که در دهه های اخیر شکل گرفته اند همچنین نتایج حاصل از سنجش همبستگی شاخص در آزمون پیرسون نمایان می سازد که بین سه شاخص اقتصادی، کالبدی و خدماتی، با شاخص تلفیقی همبستگی و رابطه معنی دار وجود داشته و همچنین تحلیل مسیر داده ها در نرم افزار amos حاکی از معنی داری اثرات مستقیم و غیر مستقیم سه متغیر اصلی (شاخص های خدماتی، اقتصادی، کالبدی) بر روی متغیر وابسته (پایداری محلات) بوده است که در این بین شاخص اقتصادی با اثر کل ۰/۹۹۱ دارای بیشترین تاثیر و شاخص کالبدی با اثر کل ۰/۰۱۶ دارای کمترین تاثیر بر پایداری محلات شهری می باشند که



این مساله بیانگر شکاف قابل توجه محلات مورد مطالعه در برخورداری از شاخص های اقتصادی است. صفایی پور و همکاران [۴] در پژوهش با عنوان ارزیابی و اولویت بندی شاخص های توسعه پایدار شهری با استفاده از مدل تحلیل شبکه ANP مورد شناسی: مناطق شهر زنجان به این نتیجه رسیده اند که مناطق چهارگانه شهر زنجان از لحاظ میزان برخورداری از شاخص های منتخب توسعه متفاوت بوده، همچنین بین شاخص های منتخب و روند توسعه پایدار در شهر زنجان رابطه معناداری وجود دارد. از میان شاخص های مورد بررسی، «شاخص اقتصادی با امتیاز ۰/۳۳۰۳۸۱» و «کالبدی با امتیاز ۰/۲۸۳۱۳۱» بیشترین سهم را در توسعه پایدار شهری در مناطق شهر زنجان ایفا می کنند. سایر شاخص ها به مراتب تأثیر مستقیمی بر روند توسعه پایدار مناطق چهارگانه شهر زنجان داشته اند. آذربیزین [۵] در پژوهشی با عنوان نقش سرمایه اجتماعی در توسعه پایدار محله ای (مطالعه موردی شهر ایذه) به این نتیجه رسیده است که وضعیت کلی سرمایه اجتماعی در سطح محله های شهر ایذه با سطح معناداری بالای ۰/۰۵ نشان دهنده ی وضعیت مطلوب می باشد. و از نظر شهروندان دو شاخص کالبدی - زیست محیطی و بهداشتی - درمانی در وضعیت فرا پایداری قرار گرفته است و شهروندان از این دو سنجه رضایتمندی کافی رادارند ولی دو سنجه دیگر شاخص اجتماعی - فرهنگی و اقتصادی در سطح معنی داری قرار نگرفتند و در سطح ناپایداری قرار دارد. نتیجه کلی پژوهش حاکی از توجه بیشتر متخصصان و برنامه ریزان شهری و منطقه ای به شاخص های توسعه پایدار محله ای در سطح محلات ۱۵ گانه شهر ایذه می باشد. شکل گیری بافت های مختلف محله ای در منطقه ۷ شهر اصفهان، متأثر از برخورداری این محلات از شاخص های زیست محیطی، اجتماعی، خدماتی، اقتصادی و کالبدی موجب عدم تعادل و ناهمگونی فضایی در محیط زندگی شهروندان شده است. بنابراین شناخت وضعیت ناپایداری و رتبه بندی محلات و تحلیل تطبیقی وضعیت شاخص های توسعه پایدار در محله های شهری همچون شهرک ولیعصر در منطقه ۷ شهر اصفهان به منظور درک هر چه بیشتر ارتباطات داخلی شاخص ها و میزان وابستگی ها و تأثیر گذاریهای آنها در این محلات در جهت افزایش هماهنگی بافت ها از لحاظ شاخص های پایداری مطالعات توسعه پایدار و تأثیر آنها در فضاهای شهری ضروری می باشد. لذا در این پژوهش شاخص های توسعه پایدار در فضاهای شهری محله شهرک ولیعصر اصفهان از نظر افراد با تحصیلات متفاوت ارزیابی خواهد شد.

۲. روش تحقیق

منطقه ۷ اصفهان در شهر اصفهان واقع شده است. جمعیت این منطقه طبق سرشماری سال ۱۳۹۵، ۱۵۱،۱۹۱ نفر بوده است. مساحت منطقه ۲۸۵۷ مترمربع و محله های بابلدشت، پوریای ولی، مولوی، شاهد، فروردین، اشراق، برازنده، رحیم آباد، شهرک کاوه، باغ فدک، شهرک میلاد و شهرک ولیعصر در این منطقه واقع شده اند. جمعیت شهرک ولیعصر در سرشماری سال ۱۳۹۵، ۵،۴۹۱ نفر بوده است. در شکل (۱) موقعیت جغرافیایی منطقه مورد مطالعه قابل مشاهده می باشد.



شکل ۱- موقعیت جغرافیایی منطقه مورد مطالعه

در این پژوهش به بررسی شاخص های توسعه پایدار در فضاهای شهری شهرک ولیعصر منطقه ۷ اصفهان از نظر افراد با تحصیلات متفاوت پرداخته شده است. در این راستا پرسشنامه ای طراحی شده و در آن ۴ بعد اجتماعی-فرهنگی، اقتصادی، زیست محیطی، کاربری-کالبدی در نظر گرفته شد. متناسب با آن سوالات هر یک از ابعاد طراحی شد. سپس پرسشنامه های مربوطه در محله شهرک ولیعصر توسط ساکنان آن محله تکمیل گردید. در ادامه پرسشنامه ها در نرم افزار SPSS وارد تا آزمون های مربوطه بر روی آنها انجام شود. بدین منظور با توجه به اینکه سوالات پرسشنامه کیفی بودند لذا سوالات مربوط به هریک از ابعاد با یکدیگر ترکیب شدند تا به مقادیر کمی تبدیل شوند. در ادامه فراوانی آنها بررسی و همچنین آزمون تحلیل واریانس یک طرفه یا ANOVA بر روی داده ها انجام شد.

۳. بحث

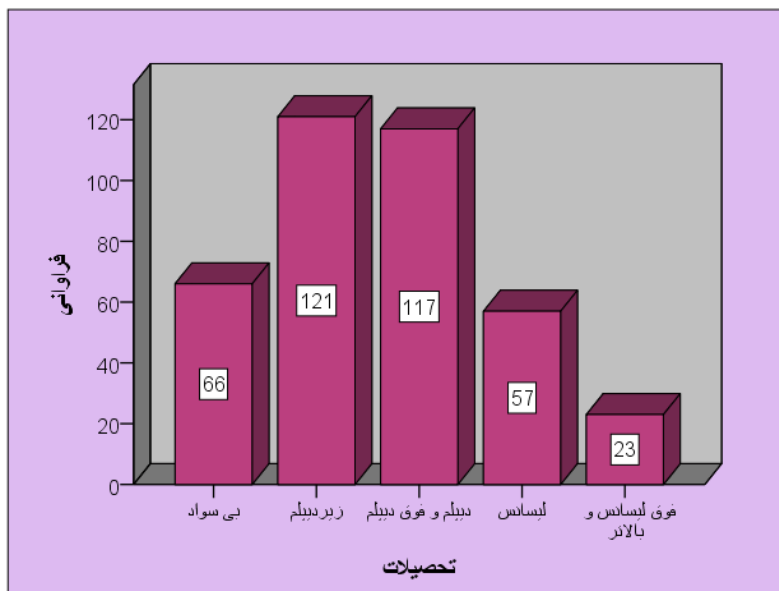
در این پژوهش شاخص های توسعه پایدار در فضای شهری از نظر افراد با تحصیلات متفاوت در شهرک ولیعصر منطقه ۷ اصفهان بررسی شده است. در جدول (۱) مشخصات تعداد افراد تکمیل کننده پرسشنامه ها و در شکل (۲) نمودار فراوانی آنها قابل مشاهده می باشد.

جدول ۱- مشخصات تعداد افراد تکمیل کننده پرسشنامه

		فراوانی	درصد فراوانی
تحصیلات افراد	بی سواد	۶۶	۱۷/۱
	زیردیپلم	۱۲۱	۳۱/۳
	دیپلم و فوق دیپلم	۱۱۷	۳۰/۲
	لیسانس	۵۷	۱۴/۷
	فوق لیسانس و بالاتر	۲۳	۵/۹
	Total	۳۸۴	۹۹/۲



Missing	System	۳	۰/۸
Total		۳۸۷	۱۰۰



شکل ۲- نمودار فراوانی تعداد افراد تکمیل کننده پرسشنامه

نتایج آزمون تحلیل واریانس ANOVA بر روی بعد اجتماعی-فرهنگی در جدول (۲) مشاهده می‌گردد. در این جدول دو شاخص F و Sig مهم هستند. اگر Sig کمتر از ۵ صدم باشد به معنی این است که بین گروه‌ها تفاوت معناداری وجود دارد. بدین معنی که نمونه‌ها از لحاظ آماری با یکدیگر تفاوت دارند و فرض صفر رد می‌گردد.

جدول ۲- نتایج آزمون تحلیل واریانس ANOVA بر بعد اجتماعی

بعد اجتماعی-فرهنگی	Sum of Squares	df	Mean Square	F	Sig.
Between Groups	۲۱۰/۷	۳۴	۶/۳۴	۸/۵	۰
Within Groups	۲۰۹/۶	۳۴۹	۰/۷۴		
Total	۴۷۰/۴	۳۸۳			

در جدول (۳) نتایج حاصل از آزمون بر روی بعد اقتصادی ارایه شده است. طبق این نتایج چون مقدار Sig کمتر از ۰/۰۵ می‌باشد لذا فرض صفر رد می‌شود و نتیجه گرفته می‌شود که بین افراد با تحصیلات مختلف تفاوت وجود دارد.

جدول ۳- نتایج آزمون تحلیل واریانس ANOVA بر بعد اقتصادی

بعد اقتصادی	Sum of Squares	df	Mean Square	F	Sig.
Between Groups	۸۴/۳	۱۷	۴/۹	۴/۶	۰



Within Groups	۳۹۱/۰۵	۳۶۶	۱/۰۶		
Total	۴۷۵/۴	۳۸۳			

با توجه به جدول (۴) و نتایج آزمون تحلیل واریانس بر بعد زیست محیطی و با توجه به اینکه مقدار Sig آزمون کمتر از ۰/۰۵ می باشد لذا می توان بیان نمود که نظرات افراد با تحصیلات مختلف در ارزیابی شاخص های توسعه پایدار متفاوت می باشد و بین نمونه ها اختلاف وجود دارد.

جدول ۴- نتایج آزمون تحلیل واریانس ANOVA بر بعد زیست محیطی

زیست محیطی	Sum of Squares	df	Mean Square	F	Sig.
Between Groups	۲۲۸/۶	۳۶	۶/۳	۸/۹	۰
Within Groups	۲۴۶/۷	۳۴۷	۰/۷۱		
Total	۴۷۵/۴	۳۸۳			

طبق جدول (۵) نتایج حاصل از آزمون بر روی بعد کاربری-کالبدی نشان می دهد که چون مقدار Sig کمتر از ۰/۰۵ می باشد در نتیجه بین افراد با تحصیلات مختلف در ارزیابی سوالات مربوط به این بعد تفاوت وجود دارد. لذا فرض صفر رد و فرض تحقیق پذیرفته می شود.

جدول ۵- نتایج آزمون تحلیل واریانس ANOVA بر بعد کاربری-کالبدی

بعد کاربری-کالبدی	Sum of Squares	df	Mean Square	F	Sig.
Between Groups	۱۵۱/۰۶	۳۵	۴/۳۱	۴/۶۳	۰
Within Groups	۳۲۴/۳	۳۴۸	۰/۹۳		
Total	۴۷۵/۴	۳۸۳			

۴. نتیجه گیری

در این پژوهش شاخص های توسعه پایدار در فضاهای شهری در شهر ولیعصر ولیعصر منطقه ۷ اصفهان از نظر افراد با تحصیلات مختلف بررسی شده است. در این راستا در پرسشنامه مربوطه ۴ بعد اجتماعی-فرهنگی، اقتصادی، زیست محیطی، کاربری-کالبدی در نظر گرفته شد و متناسب با هر یک از ابعاد سوالات مربوط به آن طراحی و توسط ۳۸۴ نفر از افراد آن محله تکمیل گردید. سپس در نرم افزار SPSS تحلیل ها بر روی پرسشنامه ها انجام گردید. نتایج حاصل شده نشان می دهد که در هر ۴ بعد اجتماعی-فرهنگی، اقتصادی، زیست محیطی، کاربری-کالبدی به دلیل این که مقدار Sig آزمون از مقدار ۰/۰۵ کمتر بود لذا فرض صفر رد شد. در نتیجه می توان بیان نمود که بین نظرات افراد با تحصیلات مختلف در همه ابعاد مورد بررسی تفاوت وجود دارد و نمونه ها نظرات مشابهی نداشتند.

۵. مراجع

۱. اذانی، مهتری، (۱۳۸۱)، توسعه پایدار شهری (شهر اصفهان)، رساله دکتری، دانشگاه اصفهان، گروه جغرافیا.



۲. آذربرزین، نیلوفر. (۱۳۹۷). نقش سرمایه اجتماعی در توسعه پایدار محله‌ای (مطالعه موردی شهر ایذه). جغرافیا و مطالعات محیطی، ۷(۲۷)، ۸۵-۹۴.
۳. پروزن، ادريس، کرکه آبادی، زینب، ارغان، عباس. (۱۳۹۵). تحلیل اثرات شاخص های توسعه پایداری در توسعه گونه های بافت محلات شهری مهاباد. فصلنامه علوم و تکنولوژی محیط زیست.
۴. صفایی پور مسعود، مرادی مفرد، سمیرا و امیری فهلیانی، محمدرضا (۱۳۹۵) ارزیابی و اولویت بندی شاخص های توسعه پایدار شهری با استفاده از مدل تحلیل شبکه ANP مورد شناسی: مناطق شهر زنجان، جغرافیا و آمایش شهری - منطقه ای سال ششم تابستان ۱۳۹۵ شماره ۱۹.
۵. قرخلو، مهدی، حسینی، سیده‌ادی، ۱۳۸۶، شاخص های توسعه پایدار شهری، جغرافیا و توسعه ناحیه ای، دوره ۴، شماره ۸، صص ۱۷۷-۱۵۷.
۶. کلبادی، نبی اله، حبیب، فرح، طغیانی، شیرین. (۱۳۹۷). بررسی تطبیقی پایداری محلات شهری با تأکید بر کیفیت محیط شهری در جغرافیای شهر تهران مطالعه موردی: محلات سنگلج و هفت حوض. فصلنامه علمی و پژوهشی نگرش های نو در جغرافیای انسانی، ۱۰(۴)، ۸۹-۱۰۳.
7. Andrew Stanislav, Jae Teuk Chin (2019) Evaluating livability and perceived values of sustainable neighborhood design: New Urbanism and original urban suburbs, Sustainable Cities and Society, Volume 47, May 2019, Article 101517.
8. Lee, Yung –Jaan, Huang, Ching –Ming, (2007) Sustainability index for Taipei.
9. Riddle, R. Sustainable urban planning: Tipping the balance. UK, Oxford: Blackwell publishing. 2004