



Research Paper

Analysis of Urban Poverty Distribution in Inefficient Contexts Using GIS: A Case study on Abadan

Shillan heydarmanesh¹, Hamid saberi^{2*} , Mehri azani³, Amir GandomKar⁴ 

¹ PhD Student in Geography and Urban Planning, Najafabad Branch, Islamic Azad University, Najafabad, Iran

² Assistant Professor, Department of Geography and Urban Planning, Najafabad Branch, Islamic Azad University, Najafabad, Iran

³ Assistant Professor, Department of Geography and Urban Planning, Najafabad Branch, Islamic Azad University, Najafabad, Iran

⁴ Associate Professor, Tourism Research Center, Najafabad Branch, Islamic Azad University, Najafabad, Iran



10.22080/USFS.2022.3700

Received:

November 9, 2022

Accepted:

February 13, 2022

Available online:

May 30, 2022

Keywords:

Spatial analysis, Urban poverty, Distribution, Inefficient texture, AHP, ARC GIS, Abadan.

Abstract

The issue of poverty and inequality has become a problem in Iran due to the lack of a fair view on land. For decades, the issue of urban poverty has been referred to under various titles: informal settlements, distressed textures, worn-out textures, etc. Different plans, programs and laws have been developed to address this issue. However, the dimensions of the problem has been widened and deepened. The purpose of the present study is to examine the spatial analysis of poverty in inefficient textures of Abadan to better plan for organizing, empowering and improving the quality of life in these textures. Findings based on the hot spots method show that in some parts of the east and north of Abadan, more hot spots are formed that have higher values compared to the multidimensional poverty criterion. Cold spot density is also observed in the northeast and parts of the north of the city that have lower values of this criterion, including prosperous and very prosperous blocks. The results show the poverty situation in distressed textures of Abadan has a cluster pattern. The theoretical orientation of this research is towards multidimensional poverty proposed by Amartya Kumar Sen. According to the results of multidimensional poverty, very poor areas are more concentrated in the western and eastern parts of the city. This area covers 11.54% of the area of distressed textures. Poor areas (22.6%) are placed mostly in the northern (e.g., Western Selich, Fihe, Koye Mellat and Shahabad Neighborhoods), western (e.g., Ahmadabad and Barim Neighborhoods) and eastern parts of the city (e.g., Alvanieh and Zolfaqari Neighborhoods). The results of this research can be used to inform managers and urban planners of the current situation and plan to empower residents to reduce urban poverty, and improved the living, physical, socio-cultural and economic conditions of distressed neighborhoods in Abadan.

* **Corresponding Author:** Hamid Saberi

Address: Assistant Professor, Department of Geography and Urban Planning, Najafabad Branch, Islamic Azad University, Najafabad, Iran

Email: h_saberi@par.iaun.ac.ir

Tel: 09130898304



Extended Abstract

1. Introduction

Urban poverty is one of the biggest global challenges nowadays. In our country, urban poverty has crystallized in the form of informal settlements, worn-out structures, spontaneous settlements, inefficient structures, etc. The first step against poverty and deprivation is to be aware of the poverty situation and identify the factors that affect it. This study aims to analyze the spatial distribution of poverty in inefficient neighborhoods of Abadan, including large areas of the city that have a high physical quality and specific social and economic conditions. The objective existence of poverty and sometimes the vicious cycle of poverty in some of these neighborhoods has caused many problems. Based on the physical divisions of Abadan in 2011, there are 3 urban areas, 11 districts, 44 neighborhoods, and 23 neighborhoods with a worn-out and inefficient texture in the city; 20% of the urban area and 40% of the general view of Abadan City includes worn-out structures. Hence, this city is in the third rank of the province in this regard and more than 60 thousand people live in these neighborhoods.

2. Research Methodology

Data collection has been done in the form of documents and surveys. In the documentary phase, by studying the research background, indicators related to social, economic, and physical indicators belonging to the years 2011 and 2016 have been extracted. Some of the indicators were not directly available in the statistical blocks. By combining several fields in the statistical blocks, the desired indicators were obtained. Data collected

from the experts' views using the AHP method (Expert Choice software) have been tested and the weight of each indicator has been obtained. To identify and measure poverty, the spatial autocorrelation technique has been applied using hot spot analysis in Arc/GIS Software. As a result, the position of each context in terms of urban poverty has been determined according to the spatial analysis performed in the GIS Software.

3. Research Findings

First, the spatial analysis of urban poverty was performed separately in economic, social, and physical dimensions. It covered 18.92% and 11.94% of the study area, respectively. Medium economic levels with 42.63% had the highest frequency. Moran index for economic poverty criterion was calculated to be 0.005438, with a positive value and the error rate (P-value) of zero. It can be interpreted that this criterion is slightly inclined. The clustering of the economic poverty criterion indicates that its values had a spatial autocorrelation in the social dimension. Very poor and impoverished areas were mostly scattered in the northern parts (e.g., Farhangian Alley, Eastern Selich, and Western Bahar) and the eastern parts of the city (e.g., Jamshidabad, Sedeh and Darya) which cover 6.34% and 14.56% of the studied areas, respectively. Among the zoning levels, the highest levels were assigned to the very affluent class with 36.96%. The Moran model shows how the standard values of social poverty were distributed in clusters. Also, in the physical dimension, the results show the very poor zone where people are widely scattered in different parts of the target neighborhoods. They constitute 43.06% and 27.14% of the

neighborhoods, respectively. Among the zoning levels, the highest levels are allocated to the very poor and worn areas, covering about 70% of the blocks. After overlapping all three dimensions of poverty, including economic poverty, social poverty and physical poverty, a multi-dimensional criterion spatial analysis layer was obtained. Thus, the raster layer created was normalized by fuzzy method and reclassified. Very poor areas were more concentrated in the western and eastern parts of the city. They covered 11.54% of the area. Poor areas, which covered 22.6% of the area, were mostly in the northern (e.g., Western Selich, Fihe, Koye Mellat and Shahabad Neighborhoods), western (e.g., Ahmadabad and Barim Neighborhoods), and eastern neighborhoods of the city (e.g., Alvanieh and Zolfaqari Neighborhoods). The affluent zone, covering 31.91% of the area, had the highest frequency. To know the type of multidimensional poverty distribution pattern, Moran spatial autocorrelation analysis model has been used. This criterion had a large degree of cluster distribution in the target areas.

4. Conclusion

According to the results of multidimensional poverty, very poor areas are more concentrated in the western and eastern parts of the city. This area covers 11.54% of the neighborhood area. Poor areas (22.6%) are mostly in the northern (e.g., Western Selich, Fihe, Koye Mellat and Shahabad Neighborhoods), western (e.g., Ahmadabad and Barim Neighborhoods) and eastern parts of the city (e.g., Alvanieh and Zolfaqari Neighborhood). Also, according to the hot spot method, in some parts of the east and north of Abadan, there are more hot spots with higher values compared to the multidimensional poverty criterion. The density of cold spots is also observed in the northeast and parts of the north of the city that have lower values of this criterion.

Funding

There is no financial support.

Authors' Contribution

The authors have been equally involved in writing and collecting data, agreeing on all aspects of the work and endorsing the content of this article.

Conflict of Interest

Authors declared no conflict of interest.

Acknowledgments

We are grateful to all the scientific consultants of this paper.



علمی پژوهشی

تحلیل پراکنش فقر شهری در بافت‌های ناکارآمد با استفاده از سیستم اطلاعات جغرافیایی (مطالعه موردی: نفت شهر آبادان)

شیلان حیدرمنش^۱، حمید صابری^{۲*} ID، مهری اذانی^۳، امیر گندمکار^۴ ID

^۱ دانشجوی دکتری جغرافیا و برنامه ریزی شهری، واحد نجف آباد، دانشگاه آزاد اسلامی، نجف‌آباد، ایران.
^۲ استادیار گروه جغرافیا و برنامه ریزی شهری، واحد نجف آباد، دانشگاه آزاد اسلامی، نجف آباد، ایران.
^۳ استادیار گروه جغرافیا و برنامه ریزی شهری، واحد نجف آباد، دانشگاه آزاد اسلامی، نجف آباد، ایران.
^۴ دانشیار گروه جغرافیا و برنامه ریزی شهری، واحد نجف آباد، دانشگاه آزاد اسلامی، نجف آباد، ایران.

doi 10.22080/USFS.2022.3700

چکیده

مسأله‌ی فقر و نابرابری، نتیجه‌ی عدم نگاه عادلانه به فضای سرزمین است که در کشور ایران نیز نمود فضایی پیدا کرده است. دهه هاست مسأله‌ی فقر شهری با عناوین مختلفی مورد اشاره قرار می‌گیرد: سکونت‌گاه‌های غیررسمی، بافت‌های ناکارآمد، بافت‌های فرسوده و... طرح‌ها برنامه‌ها و قوانین مختلفی برای مقابله با این مسأله تدوین می‌شوند، اما آنچه شاهدش هستیم، گسترده‌تر شدن و ژرف‌تر شدن ابعاد مسأله است. بافت ناکارآمد شهر آبادان، چشم‌انداز نامناسبی در منظر و سیمای شهری داشته و تهدیدی جدی نیز برای ساکنان آن محسوب می‌شود. تحلیل پراکنش فضایی فقر در بافت‌های ناکارآمد نفت شهر آبادان، به منظور برنامه‌ریزی بهتر برای ساماندهی، توانمندسازی و ارتقای کیفیت زندگی در این بافت‌ها است. پژوهش حاضر از نظر هدف کاربردی و از نظر روش توصیفی-تحلیلی است. در این تحقیق، سی شاخص موردنظر در قالب سه عامل اصلی اقتصادی اجتماعی و کالبدی توسط تکنیک AHP طبقه‌بندی و برای نمایش نتایج تحلیل فضایی پراکنش فقر شهری در بافت‌های ناکارآمد شهر آبادان از نرم‌افزار Arc GIS 10/3 استفاده شده است. نتایج نشان می‌دهد وضعیت پراکنش فقر در بافت‌های ناکارآمد شهر آبادان از الگوی خوشه‌ای تبعیت می‌کند. بر اساس نتایج فقر چندبعدی، بافت‌های ناکارآمد با ساکنین خیلی فقیر بیشتر در قسمت‌های غربی و شرقی شهر تمرکز دارند و این پهنه ۱۱/۵۴ درصد از مساحت بافت‌های ناکارآمد را در برمی‌گیرند. پهنه‌های فقیر نیز با ۲۲/۶ درصد مساحت، بیشتر در قسمت‌های شمالی از قبیل (محل‌های سلیچ غربی، فیه، کوی ملت و شاه‌آباد)، غربی (محل‌های احمدآباد و بریم) و شرقی (محل‌های الوانیه و ذوالفقاری) شهر قرار دارند.

تاریخ دریافت:

۸ آذر ۱۴۰۰

تاریخ پذیرش:

۲۴ بهمن ۱۴۰۰

تاریخ انتشار:

۹ خرداد ۱۴۰۱

کلیدواژه‌ها:

فقر شهری، پراکنش، بافت ناکارآمد، سیستم اطلاعات جغرافیایی، آبادان

* نویسنده مسئول: حمید صابری

ایمیل: h_saberi@par.iaun.ac.ir

تلفن: ۰۹۱۳۰۸۹۸۳۰۴

آدرس: استادیار گروه جغرافیا و برنامه ریزی شهری، واحد نجف آباد، دانشگاه آزاد اسلامی، نجف آباد، ایران.



۱ مقدمه

همکاران، ۲۰۱۱: ۱۵۴). به‌رغم تمام برنامه‌های جهانی و ملی مبارزه با فقر شهری، هنوز این پدیده با عنوان یک نیروی قاهر و یک معضل اجتماعی، جوامع شهری را تهدید می‌کند، انسان‌ها را به ورطه‌ی نابودی می‌کشاند و شهرها را با جلوه‌های ناکارآمد و درهم‌ریخته، سازمان می‌دهد (Takli, 2012: 5). فقر حاصل نابرابری زیاد اقتصادی و اجتماعی است. لذا فقر شهری از مهم‌ترین مسائل توسعه‌ی انسانی است (مجیدی خامنه‌ای^۴ و همکاران، ۲۰۰۵: ۱۶۴) و چالش اصلی پیش روی سیاست‌گذاران، مدیران و برنامه‌ریزان در سطوح مختلف، برنامه‌ریزی‌های توسعه است (زنگانه^۵ و همکاران، ۲۰۱۵: ۱۲)؛ بنابراین تجزیه و تحلیل فقر و توزیع فضایی آن در جوامع شهری اهمیت فراوانی دارد. محیط‌های شهری، سیستم‌های پیچیده با پدیده‌های پیچیده، روابط و تعاملات متعدد بین اجزا هستند. فقر نیز یکی از این پدیده‌های پیچیده است که طی دهه‌های اخیر در مراکز شهری مهم‌ترین معضل اجتماعی - اقتصادی محسوب می‌شود و به واسطه‌ی اثرهای سوء آن، جلوگیری از گسترش این پدیده، شناخت دقیق پهنه‌های فقیر در شهرها را طلب می‌کند. شهرنشینی، شتابان و بی‌رویه، رشد و گسترش ناموزون شهری، رکود و فرسودگی بافت‌های قدیمی شهرهای امروزی در چند دهه اخیر چنان ابعاد گسترده‌ای به خود گرفته که هویت و حیات مدنی فضاهای شهری را به‌عنوان مکانی برای رشد و توسعه‌ی انسان زیر سؤال برده و اگر از هم‌اکنون سیاست‌ها و برنامه‌های مناسب برای حل این مشکلات اندیشیده نشود، بی‌شک آنچه امروزه آن‌را مشکل می‌خوانیم، فردا یک فاجعه خواهد شد (باقری کشکولی^۶ و همکاران، ۲۰۱۴: ۴۳). طبق آمار مدیرکل دفتر راهبردی و هدایت برنامه‌ای بازآفرینی شرکت بازآفرینی شهری ایران، بیش از ۱۴۰ هزار هکتار مساحت بافت ناکارآمد داریم که بیش از ۳۰ درصد جمعیت کشور در این مناطق ساکن هستند. سکونت این میزان جمعیت

طبق آخرین برآوردها، در سال ۲۰۱۵، ده درصد از جمعیت جهان یا ۷۳۴ میلیون نفر با درآمد کمتر از ۱,۹۰ دلار در روز زندگی می‌کنند. پیش‌بینی می‌شود جنوب آسیا و جنوب صحرای آفریقا بیشترین افزایش فقر شدید را داشته باشند، به ترتیب ۳۲ میلیون و ۲۶ میلیون نفر دیگر در نتیجه‌ی همه‌گیری، زیر خط فقر بین‌المللی زندگی کنند. حتی پیش از COVID-19، پیش‌بینی‌های اولیه نشان می‌داد که ۶ درصد از جمعیت جهان همچنان در فقر شدید در سال ۲۰۳۰ زندگی می‌کنند، عواقب ناشی از بیماری همه‌گیری بیش از ۷۰ میلیون نفر را به فقر شدید سوق می‌دهد (5:2020, kano). بدون تردید یکی از مهم‌ترین چالش‌های رشد شهرهای قرن بیست و یکم، تمرکز فقر در آنهاست. فقر شهری و گستره‌ی فضایی آن از موضوعات چالش‌برانگیزی است که در حال حاضر بیشتر شهرهای ایران و علی‌الخصوص شهرهای نفتی گریبانگیر آن هستند. تصور عام در خصوص بسط چنین گستره‌هایی، فقر اقتصادی است و سخن در خصوص این گستره‌ها یادآور ساکنانی است که در دستیابی به نیازهای اولیه‌ی زندگی ناتوان بوده و یا با مشکل مواجه هستند (لطفی^۱ و همکاران، ۲۰۱۳: ۶۹). به دلیل رشد فقر شهری و عمیق‌تر شدن شکاف طبقاتی در شهرهای بزرگ، گروه‌های کم‌درآمد در قالب اجتماعات محلی و فضاهای جغرافیایی خاص شکل گرفته‌اند. این گروه‌ها از روند کلی توسعه برکنار مانده و به اصطلاح به حاشیه رانده شده‌اند (ایراندوست^۲ ۲۰۰۸: ۷). تبلور فضایی فقر را می‌توان در قالب شکل‌گیری و بسط گستره‌های فقر، بافت‌های فرسوده، ناکارآمد، اسکان غیررسمی و حاشیه‌نشینی، مشکلات حاد مهاجران، بیکاری، فقر، اشتغال کاذب، بار تکفل بالا، خشونت و ناامنی و مواردی از این دست مشاهده کرد (بمانیان^۳ و

⁴ Majidi Khamelei

⁵ Zanganeh

⁶ Bagheri

¹ Lotfi

² Iran Dost

³ Bemanayan



توسعه آسیا (ADB)، فقر را محرومیت از دارائی‌ها و فرصت‌هایی که فرد مستحق آن است، تعریف می‌کند. تانسند اذغان می‌دارد که: «گروه‌های جمعیتی را زمانی می‌توان فقیر ذکر نمود که با فقدان منابع برای کسب انواع رژیم‌های غذایی، مشارکت در فعالیت‌ها و شرایط و امکانات معمول زندگی، مواجه باشند.» (Townsend, 1985: 67) فقر شهری ضرورتاً به معنای ناتوانی انجام فعالیت‌های اقتصادی نیست و شهرها فرصت‌های اقتصاد بیشتر برای مهاجران کم‌درآمد فراهم می‌آورند ولی در مقابل فرصت‌های محدودی را در مشارکت برای اداره‌ی شهری، برخورداری از خدمات و فرصت‌های توسعه نیز مهیا می‌سازد (Fay, 2005: 2). فقر شهری مفهومی چندبعدی دارد که با درآمد کم و دیگر شرایط بد مربوط به اشتغال، مسکن، مراقبت‌های بهداشتی آموزش و حتی با موقعیت فرد در شبکه‌های اجتماعی شناخته می‌شود. همان‌گونه که می‌دانیم شهرها نه تنها محلی با تراکم تولید هستند، بلکه بخشی از بازتولید اجتماعی نیز در نظر گرفته می‌شوند (Chen, G, 2000: 127)، اما سیستم رفاهی شهر گاهی به منزله‌ی تله‌ای است که در مقابل حمله‌ی فقر شهری قرار می‌گیرد و مفاهیمی مانند محرومیت اجتماعی و انزوای اجتماعی برای توصیف چندبعدی وضعیت فقر توسعه می‌یابد (Jordan & Redly, 1994: 158). درنهایت فقر معیار آشکاری از توسعه نیافتگی اقتصادی-اجتماعی و فرهنگی است (ارشدی^۲، کریمی، ۲۰۱۵: ۱۲۴). جنبه‌های متمایز فقر شهری شامل: نبود اشتغال و درآمد منظم، نداشتن امنیت اجتماعی، تغذیه‌ی مناسب، آموزش و بهداشت ضعیف، شرایط زندگی غیربهداشتی، کیفیت پایین، ناتوانی در تأمین مسکن مناسب، نبود دسترسی به اعتبار برای تجارت یا مسکن، نبود امنیت شغلی و غیره است. مسأله‌ی فقر و نابرابری، امروزه در نتیجه‌ی عدم نگاه عادلانه به فضای سرزمین، در کشورهایی مانند ایران نیز اساساً فضایی شده‌است. دهه‌ها است که مسأله‌ی فقر

در بافت ناکارآمد شهری بحرانی است که باید به آن توجه جدی شود زیرا که افراد در معرض خطر و فقر شهری قرار دارند و این مناطق به لحاظ خدمات شهری زیست‌محیطی در فقر، و نیازمند چاره‌اندیشی هستند. فقر در آبادان یکی از تبعات جنگ بود که گریبانگیر مردم شد اما بعد از جنگ برای تغییر وضعیت ساکنان این شهر کار اساسی صورت نگرفت. بر اساس تقسیمات کالبدی شهر مشاور طرح آمایش شهر آبادان در سال ۱۳۹۰ آبادان از سه منطقه‌ی شهری، ۱۱ ناحیه و ۴۴ محله تشکیل شده‌است، مشتمل بر ۴۴ محله‌ی شهری با مساحت ۵۲۳۵ هکتار و جمعیت ۱۹۵،۵۶۷ نفر است. ۲۰ درصد مساحت شهری و ۴۰ درصد منظر عمومی شهر آبادان شامل بافت فرسوده و ناکارآمد است و این شهرستان از این نظر در رده‌ی سوم استان قرار دارد که بیشتر از ۶۰ هزار نفر در این محلات زندگی می‌کنند (شهرداری آبادان، ۲۰۱۰: ۲۲). این پژوهش به دنبال پاسخ به سؤال: وضعیت بافت‌های ناکارآمد شهر آبادان از لحاظ شاخص‌های فقر شهری چگونه است؟ است.

۲ مبانی نظری و پیشینه پژوهش

فقر بدون شک یکی از نازیبایی‌های جهان امروز است و اگرچه همگان آن را می‌شناسند اما واقعیت این است که توضیح کلمه‌ی فقر کمی دشوار است و آن هم به دلیل تلقی‌های متفاوت از آن است که در هر فرهنگ و کشوری متفاوت است. به عبارتی فقر در نیویورک با فقر در بمبئی متفاوت است (Narayan, 2015: 64). تاکنون تعریف‌های گوناگونی از فقر بسته به شرایط مکانی و زمانی مختلف، بیان و بر اساس آن معیارهای گوناگونی برای سنجش فقر ارائه شده‌است. کلمه‌ی فقر، کلمه‌ای است با بار منفی که شامل کلماتی چون محرومیت و کمبود است (روستایی^۱ و همکاران، ۲۰۱۶: ۱۲۷). بانک

² Arshadi

¹ Rostaei



با وجود این، این بافت‌ها درصد بالایی از جمعیت شهری را در خود جای داده و درعین حال از ظرفیت‌ها و قابلیت‌های نهفته بسیاری برای توسعه‌های آتی درون شهری برخوردار هستند؛ اما پرداختن به بافت‌های ناکارآمد شهرها و برنامه‌ریزی برای آنها، جدا از پرداختن به واقعیت‌های اقتصادی، فرهنگی و اجتماعی نبوده و مستلزم برنامه‌ریزی دقیق، جامع و واقع‌گرایانه است. نظریه‌های مختلفی از جمله اقتصاد سیاسی، نئوکلاسیک، بوم‌شناختی، رادیکال، محرومیت واقعی، قطبش اجتماعی و طرد اجتماعی-مکانی و... در ارتباط با فقر شهری مطرح شده‌است (McCloughlin, 2014; Carter, 2015) که در ادامه به برخی از آنها اشاره می‌شود.

شهری با عناوین مختلفی مورد اشاره قرار می‌گیرد: سکونت‌گاه‌های فقیرنشین شهری، سکونت‌گاه‌های غیررسمی، حاشیه‌نشینی، زاغه‌نشینی، بافت‌های مسأله‌دار، بافت‌های فرسوده، اقتصاد غیررسمی و... طرح‌ها، برنامه‌ها و قوانین مختلفی برای مقابله با این مسأله تدوین می‌شوند؛ اما آنچه شاهدش هستیم، گسترده‌تر شدن و ژرف‌تر شدن ابعاد مسأله است. بافت‌های ناکارآمد شهری پهنه‌هایی از شهر هستند که در مقایسه با سایر پهنه‌های شهر از جریان توسعه عقب افتاده، از چرخه‌ی تکاملی حیات جدا گشته و به کانون مشکلات و نارسایی‌ها درآمده‌اند.

جدول ۱ رویکردهای تحلیلی فقر شهری

منابع	شرح	رویکرد
فراهانی‌فرد، ۲۰۰۵، عزیزی و همکاران، ۲۰۱۴	از دهه‌ی ۱۹۶۰ به بعد، با احیای مکتب نئوکلاسیک و نیز ایجاد مکتب پولی، نظام سرمایه‌داری لیبرال جانی تازه گرفت. گروهی از طرفداران مکتب نئوکلاسیک، در دهه‌های اخیر، از توزیع مجدد درآمد به نفع فقیران جانب‌داری می‌کنند؛ اما اغلب آنها مدعی‌اند که سیستم قیمت‌ها، خود، موجب گسترش فرصت‌های شغلی و افزایش درآمد فقیران خواهد شد. اقتصاددانان مکتب پولی، در اصول، با نئوکلاسیک‌ها خویشاوندی نزدیک دارند؛ اما اغلب با چشم‌پوشی از موضوع توزیع درآمد، آرزو می‌کنند که این موضوع، هرگز مطرح نشود. آنها با این ادعا که درباره‌ی ماهیت توزیع عادلانه درآمد توافقی ندارند و نتیجه می‌گیرند که از کارشناس اقتصادی کاری ساخته نیست و بهتر است همه چیز را به حال خود بگذارند.	نئوکلاسیک
Ejumudo and Ejuvwepokpo, 2013; Bradshaw, 2006; Joseph et al, 2007; Smith and Zenou, 2003	با وجود اینکه رویکرد اقتصاد سیاسی در فرایندهای بنیادی تولید، توزیع و اولویت شرایط مادی به خصوص عوامل اقتصادی در تبیین زندگی اجتماعی ریشه دارد و از روش‌شناسی مارکس در تبیین پدیده و مفهوم فقر استفاده می‌کند، منشأ این رویکرد به اقتصاد سیاسی کلاسیک از جمله پژوهش مارکس با تأکید بر ماهیت سرمایه‌داری و کاربرد آن در حاشیه برمی‌گردد. مشخصه‌ی بارز این فقر شهری جدید، تمرکز جغرافیایی در محله‌های خاص دارای میزان بالای بیکاری و وابستگی رفاهی، نسبت بالای زنان سرپرست خانوار، کودکان بی‌سرپرست و ازدواج نوجوانان و سطح بالایی از نابسامانی اجتماعی، خشونت و جرم است.	اقتصاد سیاسی
شکوئی، ۲، ۲۰۰۳، عزیزی و همکاران، ۲۰۱۴	در دیدگاه رادیکال، فقر به‌طور ریشه‌ای ناشی از اوضاع ساختار اقتصاد سیاسی است که در ارتباط‌های اجتماعی و سیاسی و اقتصادی متبلور می‌شود. بر اساس این دیدگاه، مشارکت همگانی و حرکت برای آزادی، دموکراسی، رفاه و عدالت، زمینه را برای به قدرت رسیدن دولت‌هایی با سوگیری توسعه همگانی و مهار ریشه‌های فقر فراهم می‌آورد. جغرافیای رادیکال، با بهره‌گیری از سنت انتقادی رادیکال، نقدی محکم بر تفکرات جغرافی‌دانان لیبرال اروپایی و آمریکایی وارد می‌سازد؛ چراکه نتوانسته‌اند مسائل جغرافیایی را ریشه‌یابی اساسی کنند. امروزه به علت معضلاتی مانند فقر، بیماری، بیکاری و	رادیکال

² Shekoie

¹ Farahani Fard



	آلونک‌نشینی در جهان سوم، نظریات اجتماعی ارائه شده درباره‌ی شهرنشینی و شهرگرایی، از رادیکالیسم تأثیر بیشتری می‌پذیرد. جانب‌داران این دیدگاه، با بررسی ساختارهایی که فقر را به وجود می‌آورد، درصدد مقابله‌ی ریشه‌ای با مسائل پدیدآورنده‌ی فقر هستند.	
مدنی، ۱، ۲۰۰۰ عزیزی و همکاران، ۲۰۱۴	کارکردگرایی نظریه‌ای کاملاً محافظه‌کارانه محسوب می‌شود. این نظریه، در تحلیل آسیب‌های اجتماعی، ضمن پذیرش وضع موجود یا هنجارهای حاکم، دشواری‌ها و آسیب‌های اجتماعی را ناشی از مشکلات افراد قلمداد می‌کند. به همین دلیل، مثلاً در تحلیلی از تأثیر فقر بر رشد و شیوع بیشتر آسیب‌های اجتماعی، مشکل را عمدتاً متوجه فقر فرهنگی می‌داند. فقر فرهنگی به معنای مجموعه عواملی همچون بی‌سوادی یا کم‌سوادی والدین، تمایل نداشتن به استفاده از امکانات متوسط زندگی شهری و ... است؛ بنابراین به وضعیت اجتماعی در محله‌های فقیرنشین و توزیع ناعادلانه‌ی امکانات در شهر و روستا، توجه چندانی نمی‌کند.	کارکردگرایی
عزیزی و همکاران، ۲۰۱۴	جانب‌داران این دیدگاه، فقر در نواحی شهری نظیر گتوها را به پستی ژن ساکنان آن نواحی نسبت داده‌اند. نظریه‌پردازان این گروه معتقدند که حتی اگر گروه‌های مهاجر قومی و نژادی دیگری نیز در این محله‌ها ساکن شوند، این نواحی باز هم فقیر باقی خواهند ماند؛ بنابراین مشکل این محله‌های فقیرنشین، نواحی خاص آنهاست، نه افرادی که در این نواحی ساکن‌اند.	بوم‌شناسی (اکولوژی)

اجتماعی، اقتصادی و تأسیساتی قابل دریافت و شناسایی استافت‌های ناکارآمد شهری پهنه‌هایی از شهر هستند که در مقایسه با سایر پهنه‌های شهر از جریان توسعه عقب افتاده، از چرخه‌ی تکاملی حیات جدا گشته و به کانون مشکلات و نارسایی‌ها درآمد‌ه‌اند. با وجود این، این بافت‌ها درصد بالایی از جمعیت شهری را در خود جای داده و در عین حال از ظرفیت‌ها و قابلیت‌های نهفته‌ی بسیاری برای توسعه‌های آتی درون‌شهری برخوردار هستند. (توکلی^۳، ۲۰۱۷: ۷).

فرسودگی و ناکارآمدی بافت: مراد از فرسودگی، ناکارآمدی و کاهش کارایی یک بافت نسبت به کارآمدی سایر بافت‌های شهری است. فرسودگی بافت و عناصر درونی آن یا به سبب قدمت و یا به سبب فقدان برنامه‌ی توسعه و نظارت فنی بر شکل‌گیری آن بافت به وجود می‌آید، پیامد فرسودگی بافت که در نهایت به از بین رفتن منزلت آن در اذهان شهروندان منجر می‌شود، در اشکال گوناگون از جمله کاهش و یا فقدان شرایط زیست‌پذیری و ایمنی و نیز نابسامانی‌های کالبدی،

¹ Madani

² Azizi

³ Tavakoli



جدول ۲ انواع بافت

شرح	نام لاتین	نوع بافت
آن بخش از بافت‌های شهری را شامل می‌شود که قبل از سال ۱۳۰۰ هجری شمسی شکل گرفته‌است. مداخله در این نوع بافت‌ها با سایر بافت‌های شهری متفاوت بوده و اقدامات از نوع به‌سازی، روان بخشی و نوسازی خواهد بود که در قالب طرح‌های ویژه به اجرا درخواهند آورد.	Old Area	بافت قدیم
انبیه و فضایی که قبل از سال ۱۳۰۰ هجری شمسی شکل گرفته و به ثبت آثار ملی رسیده یا قابلیت ثبت شدن را دارا باشند. در مورد این‌گونه بافت‌ها، ضوابط و مقررات سازمان میراث فرهنگی و گردشگری ملاک عمل خواهد بود.	Historical Area	بافت تاریخی
بافت‌هایی هستند که عمدتاً مهاجرین روستایی و تهی‌دست شهری را در خود جای داده‌اند و بدون مجوز و خارج از برنامه‌ی رسمی و قانونی (طرح‌های جامع و تفضیلی) در درون یا خارج از محدوده‌ی قانونی شهرها به وجود آمده است.	Suburban Area	بافت پیرامونی
به عرصه‌هایی از محدوده‌ی قانونی شهرها اطلاق می‌شود که به دلیل فرسودگی کالبدی، عدم برخورداری مناسب از دسترسی سواره، تأسیسات، خدمات و زیرساخت‌ها، آسیب‌پذیر بوده و از ارزش مکانی، محیطی و اقتصادی نازلی برخوردارند.	Damaged Area	بافت فرسوده (ناکارآمد)

مأخذ: (کلانتری، ۲۰۰۶: ۲۲۶)

در این زمینه صورت گرفته‌است: (امانپور^۳ و همکاران، ۲۰۲۰: ۲۴) در پژوهشی تحت عنوان "مدل‌سازی تأثیرات فقر شهری بر ساختار فضایی-کالبدی بافت‌های فرسوده (مطالعه‌ی موردی: شهر ایزه) پرداختند. نتایج حاصل از معادله‌ی معادلات ساختاری نشانگر این است که بین مؤلفه‌های فقر شهری با مؤلفه‌های ساختار کالبدی-فضایی بافت فرسوده‌ی شهری رابطه‌ی معناداری وجود دارد. ستاری^۴ وند، ملیحه (۲۰۲۱) در پایان‌نامه‌ی خود تحت عنوان "توانمندسازی کارآفرین مبنای سکونت‌گاه‌های غیررسمی با تأکید بر زنان سرپرست خانوار (نمونه‌ی موردی: شهرک شهید رجایی مشهد). نتیجه‌ی این پژوهش گویای این امر است که عواملی چون بهبود سرمایه با آموزش و مشارکت، اقتصادی پویا با ارتقای اشتغال‌زایی و مکانیسم‌های مالی و تحول مدیریت با اقتداربخشی و یکپارچگی نظام تصمیم‌گیری در بهبود وضعیت اقتصادی و کارآفرینی و توانمندسازی زنان سرپرست خانوار در سکونت‌گاه‌های غیررسمی مؤثر است لطفی^۵ و

در بسیاری از مطالعه‌های کشورهای در حال توسعه، فقر شهری در چارچوب تعدیل ساختاری بررسی شده‌است. علاوه بر این، باید اشاره کرد مطالعه‌های مربوط به فقر شهری در کشورهای در حال توسعه، نباید به‌طور انحصاری بر مقوله‌های شهری متمرکز شود. بخشی از علت‌ها در این واقعیت نهفته است که در بسیاری از کشورهای در حال توسعه، شهر سوپاپ اطمینانی برای مبارزه‌ی اقتصادی روستایی است و برای مهاجران روستا به شهر زمینه‌ای امیدوارکننده به شمار می‌رود. باید به جرأت بیان کرد وضعیت گفته‌شده در شهرهای کشور ما نیز به نوعی مشاهده می‌شود و بخشی از مشکلات موجود از همین عوامل ناشی است (رضایی^۱، همکاران، ۲۰۱۴: ۶۸۲). مهم‌ترین راهبرد امروزه در سیاست‌های کاهش فقر شهری مطرح است، توجه به موضوع توانمندسازی و مقتدرسازی فقرای شهری جهت گام برداشتن در توسعه‌ای درون‌زاست که با تسهیلگری دولت‌ها و فعالان در این زمینه دنبال می‌شود (ایزدی^۲، ۲۰۱۷: ۲۳). مطالعاتی با دیدگاه‌های مختلف

⁴ Sattari

⁵ Lotfi

¹ Rezaei

² Izadi

³ Amanpour



پرداخته است. این مطالعه نشان داد که در نتیجه‌ی برنامه LEAP در AKSD در مصرف نیازهای اساسی مانند غذا، مراقبت‌های بهداشتی، آموزشی و غیره افزایش یافته است. از جمله توصیه شد که دولت باید بسته‌ی مزایای برنامه را گسترش دهد تا شامل مزایای نقدی و غیرنقدی باشد. ویدیاتی^۳ (2017) در مقاله‌ای که با عنوان «کاربرد GIS در آنالیز مکانی برای ارزیابی پویایی زیرساخت بافت فرسوده شهری در پاپوا، اندونزی» با روش انفورماتیکی و محاسبات انجام داده است، به این نتیجه رسیده است منطقه‌ی ویژه (پاپوا) در شهر جیاپورای اندونزی که دارای بافت قدیمی و فرسوده است دارای فقر بالایی است.

۳ روش تحقیق

پژوهش حاضر از نظر هدف، کاربردی و از نظر روش، توصیفی-تحلیلی است. جمع‌آوری داده‌های پژوهش به صورت اسنادی و پیمایشی انجام شده است. در بخش اسنادی، با مطالعه‌ی پیشینه‌ی پژوهش، شاخص‌های مربوط استخراج شد. در مرحله‌ی نخست با بررسی بلوک‌های آماری سرشماری سال ۱۳۹۵ شهر آبادان، شاخص‌های پژوهش در سطح بلوک‌ها و سپس محله به صورت ابتدایی مطالعه شد. به علت اینکه فیلدهای خروجی سرشماری سال ۱۳۹۵ توسط مرکز آمار ایران بسیار محدود بودند و قابلیت کار پژوهشی نداشتند در اندکی از موارد از نتایج سرشماری سال ۱۳۹۰ استفاده شد. با توجه به بانک اطلاعاتی بلوک‌های آماری سال ۱۳۹۵، شاخص‌های اجتماعی، اقتصادی و کالبدی استخراج شده‌اند. بعضی از شاخص‌ها به صورت مستقیم در بلوک‌های آماری موجود نبودند که با ترکیب چند فیلد موجود در بلوک‌های آماری، شاخص‌های مدنظر به دست آمدند. در مرحله دوم، برای وزن دهی شاخص‌ها از ۳۰ نفر کارشناس کمک گرفته شد که از

حسنعلیزاده (۲۰۱۹) در مقاله‌ای با عنوان «تحلیل فضایی فقر شهری فضاهای شهری» به بررسی فقر شهری در شهر نورآباد می‌پردازد. بر اساس ترسیم نیم‌رخ شاخص تلفیقی فقر شهری، سمت غرب و جنوب شهر را منطقه‌ی مرفه نشین و سمت شرق و شمال شهر را منطقه‌ی فقیرنشین دربر می‌گیرد. Moniza Rizzini (۲۰۲۲)، در پژوهشی تحت عنوان «کارتوگرافی فقر، بازنگری در آمار به روش زیباشناختی حقوقی» با هدف بررسی فهرست‌های نقشه‌برداری و آماری فقر به عنوان فناوری‌های ژئوحقوقی در شناخت فقر شهری از دید حقوقی پرداخته است و از روش کمی و آماری جهت ایجاد نقشه بهره برده و نتایج این پژوهش نشان می‌دهد که با رمزگشایی اجتماعی به فضایی که فقر ایجاد کرده است شکل می‌دهیم. به عنوان مثال پاسخ ضد فقر به طور مداوم از همبستگی بین فقر و جنایت حمایت می‌کند الیزابت^۱، سارا (۲۰۲۰)، در رساله‌ی خود تحت عنوان «فقر چندبعدی در اندونزی: یک کاربرد تجربی، به مطالعه‌ی فقر چندبعدی و رابطه‌ی آن با توسعه‌ی انسانی پرداخته است. یافته‌های تجربی این مطالعه نشان داد که بین سطح پایین توانایی توسعه‌ی انسانی و فقر در مسکن و شرایط بهداشتی در میان خانوارها رابطه‌ی مثبت وجود دارد. رایگ^۲ انگلیسیا و همکاران (۲۰۱۹) در مقاله‌ای تحت عنوان «پیامدهای نابرابری سلامت از یک مطالعه‌ی کیفی تجربیات نشان فقر در اسکاتلند» نتایج پنج موضوع اصلی مشخص شد که بازتاب دهنده‌ی جنبه‌های نشان فقر حاکم در سطوح مختلف ساختاری، عمومی و فردی بود: بازنمودهای رسانه‌ای از فقر، برخورد منفی با سیستم‌های امنیت اجتماعی، دیدگاه‌های عمومی در خصوص فقر در اسکاتلند، کاهش عزت‌نفس و درونی سازی نگرش‌های منفی و واکنش‌های احساسی به انگ اجتماعی. Boateng، k (۲۰۱۹) در پایان‌نامه خود تحت عنوان «سیاست‌های کاهش فقر در غنا: ناحیه‌ی متروپولیتن آشیودو. در دانشگاه ملی غنا

³ Videati

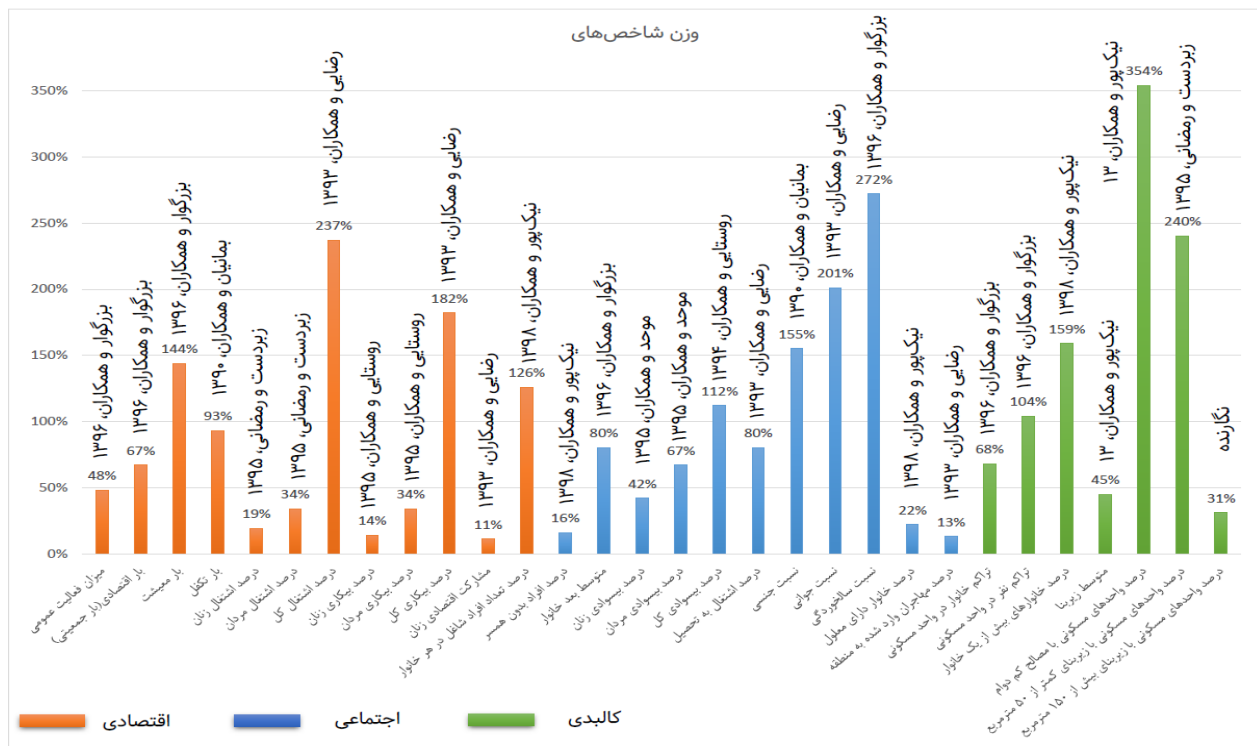
¹ Elizabeth

² Raig



وزن هر کدام از شاخص‌ها به دست آمده است. نرخ ناسازگاری در این ارزیابی ۵/۰٪ است که نشان از درستی وزن‌دهی است. در پایان نیز وزن‌های به دست آمده هر شاخص در سطح محله‌ها ضرب شده است؛ برای شناخت و سنجش و نشان دادن فقر از تکنیک خودهمبستگی فضایی با استفاده از تحلیل لکه‌های داغ در نرم‌افزار Arc/GIS استفاده شده است. در نتیجه، جایگاه هر بافت به لحاظ فقر شهری، با توجه به تحلیل فضایی انجام شده در نرم‌افزار GIS مشخص شده است.

این تعداد ۱۲ نفر متخصص مسائل شهری بودند و ۱۸ نفر متخصص مباحث اقتصادی و اجتماعی بودند. این گروه به صورت مقایسه زوجی، شاخص‌ها را وزن دهی کردند. این پژوهش چون با شاخص‌های مختلفی سروکار داشت طبیعی بود که در فقر شهری، شاخص‌ها ارزش و تأثیر یکسان نداشتند؛ بنابراین لازم بود با استفاده از یکی از روش‌های تصمیم‌گیری چندمعیاره، هر کدام از شاخص‌ها تعیین وزن شود. داده‌های جمع‌آوری شده از نظر کارشناسان و متخصصان با استفاده از روش AHP (نرم‌افزار Expert Choice) آزمون شده‌اند و



نمودار ۱ شاخص‌های استفاده شده برای سنجش فقر شهری



جدول ۳ شاخص های استفاده شده برای سنجش فقر شهری

مؤلفه ها	شاخص ها
درصد افراد بدون همسر- متوسط بعد خانوار- درصد بیسوادی زنان- درصد بیسوادی مردان- درصد اشتغال به تحصیل- نسبت جنسی- نسبت جوانی- نسبت سالخوردگی- درصد خانوار دارای معلول- درصد مهاجران وارد شده به منطقه	عوامل اجتماعی
میزان فعالیت عمومی- بار اقتصادی(بار جمعیتی)- بار معیشت-بارتکفل-درصد اشتغال زنان-درصد اشتغال مردان- درصد اشتغال کل-درصد بیکاری زنان-درصد بیکاری مردان-درصد بیکاری کل- مشارکت اقتصادی زنان- درصد تعداد افراد شاغل در هر خانوار	عوامل اقتصادی
تراکم خانوار در واحد مسکونی- تراکم نفر در واحد مسکونی- درصد خانوارهای بیش از یک خانوار- متوسط زیربنا- درصد واحدهای مسکونی با مصالح کم دوام- درصد واحدهای مسکونی با زیربنای کمتر از ۵۰ مترمربع- درصد واحدهای مسکونی با زیربنای بیش از ۱۵۰ مترمربع	عوامل کالبدی

۳،۱ آماره موران

ابزار آمار فضایی، یکی از کاربردی ترین و مهم ترین ابزارهای تحلیلی برای تحقیق در مورد داده های فضایی است. این تحلیل نه تنها به خودی خود اطلاعات مفیدی در مورد ارتباط درونی عوارض به دست می دهد، بلکه نتایج آن برای بسیاری از تحلیل های پیچیده تر آماری نیز مورد استفاده قرار می گیرد (عسکری^۱، ۲۰۱۱:۶۰). این تحلیل الگوی توزیع عوارض در فضا را با ملاحظه ای هم زمان موقعیت مکانی و خصیصه مورد ارزیابی قرار می دهد نتایج حاصل از این تحلیل نشان می دهد که آیا عوارض به صورت تصادفی، پراکنده و یا خوشه ای در فضا توزیع شده اند. شاخص موران برای خودهمبستگی فضایی به صورت ذیل محاسبه می شود (روستایی^۲، همکاران، ۲۰۱۶:۱۳۰).

$$I = \frac{n \sum_{i=1}^n \sum_{j=1}^n w_{i,j} z_i z_j}{s_0 \sum_{i=1}^n z_i^2}$$

۳،۲ تحلیل لکه های داغ

تحلیل لکه های داغ آماره گیتس آرد جی را برای کلیه عوارض موجود در داده ها محاسبه می نماید. امتیاز Z محاسبه شده نشان می دهد که کجای داده ها مقادیر کم و زیاد خوشه بندی شده اند. برای اینکه یک عارضه لکه ای داغ تلقی شود از نظر آماری معنادار نیز باشد باید هم خودش و هم عوارضی که در همسایگی اش قرار دارند دارای مقادیر بالا باشند. جمع محلی یک عارضه و همسایگانش به طور نسبی با جمع کل عارضه ها مقایسه می شود. زمانی که جمع محلی یک عارضه به طور زیاد و غیرمنتظره ای از جمع محلی عارضه مورد نظر بیشتر از انتظار باشد و اختلاف به اندازه ای باشد که نتوان آن را تصادفی دانست، در نتیجه امتیاز Z به دست خواهد آمد. آماره گیتس آرجی به صورت زیر محاسبه می شود (روستایی^۳، همکاران، ۲۰۱۶:۱۳۰).

$$G_i = \frac{\sum_{j=1}^n \omega_{i,j} x_j - \bar{X} \sum_{j=1}^n \omega_{i,j}}{s \sqrt{\frac{n \sum_{j=1}^n \omega_{i,j}^2 - \left(\sum_{j=1}^n \omega_{i,j} \right)^2}{n-1}}} \quad (1)$$

(۲)

³ Rostai

¹ Askari

² Rostai



۳/۳ روش تحلیل سلسله مراتبی (AHP)

تحلیل سلسله مراتبی روشی منعطف، قوی و ساده است که برای تصمیم‌گیری در شرایطی که معیارهای تصمیم‌گیری متضاد است و انتخاب بین گزینه‌ها را با مشکل مواجه می‌سازد و تصمیم‌گیری باید در یک فضای چندبعدی صورت گیرد. در چنین شرایطی روش‌های ارزیابی چندمعیاری به کار گرفته می‌شود. با توجه به اینکه در این روش‌ها فرض بر این است که هر یک از معیارها، محور یا بعد جداگانه‌ای هستند، بنابراین در این شرایط یک روش کاربردی جهت آزمون در مدل AHP روش مقایسه‌ای دوتایی است. در این روش تنها دو مؤلفه در یک زمان بررسی می‌شوند، که شامل سه گام اصلی: الف) تولید ماتریس مقایسه دوتایی ب) محاسبه وزن معیارها ج) تخمین نسبت توافق است (هادیانی^۱ و کاظمی‌زاده، ۲۰۱۰: ۱۰۵).

۴ یافته‌ها و بحث

شهر آبادان مرکز شهرستان آبادان در جنوب غربی کشور و یکی از شهرستان‌های استان خوزستان است که به وسیله رودخانه اروند از کشور عراق جدا شده است. این شهر در جهت شمال غرب به جنوب شرق به وسعت تقریبی ۶۷۷۲ هکتار در حدود ۹ دقیقه عرض جغرافیایی درازا و ۱۲ دقیقه طول جغرافیایی پهنا دارد. شمالی‌ترین نقطه آن کوی ملت در ۱۹۲۴۳۰ عرض شمالی واقع شده است. (شیرازی^۴، ۲۰۱۴: ۱۹). جمعیت این شهرستان طبق آمار سرشماری سال ۱۳۸۵ برابر با ۲۸۳۶۰۱ نفر و سال ۱۳۹۶ بالغ بر ۲۷۱۴۸۴ و در سال ۱۳۹۵ بالغ بر ۳۰۰۰۰۰ بوده است. اساس و بنیاد نفت شهر آبادان

۳/۴ مار فضایی در نرم‌افزار ARC/GIS

سیستم اطلاعات جغرافیایی عبارت است از: مجموعه‌ای سازمان‌یافته از سخت‌افزارها، نرم‌افزارها، اطلاعات جغرافیایی و افراد متخصص برای کسب، ذخیره، به هنگام کردن، پردازش، تحلیل و ارائه‌ی کلیه‌ی اشکال اطلاعات جغرافیایی (نجفی دیسفانی^۳، ۱۹۹۲: ۶۵) در نسخه Arc/GIS 10/3 مجموعه عملیات آمارهای فضایی به چهار دسته تقسیم می‌شوند که عبارتند از: ابزارهای تحلیل الگوها، ابزارهای تهیه نقشه خوشه‌ها، ابزارهای اندازه‌گیری توزیع جغرافیایی و ابزارهای مدل‌سازی روابط فضایی. ابزارهای آمار فضایی به ما کمک می‌کند تا رفتار پدیده‌های جغرافیایی را بهتر درک نماییم و در شناسایی الگوها و روندهای موجود در پدیده‌های جغرافیایی و کشف دلایل آن‌ها کمک شایانی را به ما عرضه می‌دارد. به کمک آمار فضایی می‌توان نحوه‌ی توزیع پدیده‌های متعدد در فضا را در یک عدد خلاصه نمود (عسکری^۳، ۲۰۱۲: ۱۳)

بر مهاجرت از انگلستان، هندوستان و نقاط شهری و روستایی ایران به این شهر بوده است. آبادان را باید نخستین، شهر مهاجرنشین و صنعتی ایران دانست که مهم‌ترین عامل شکل‌گیری آن پالایشگاه نفت بوده است.

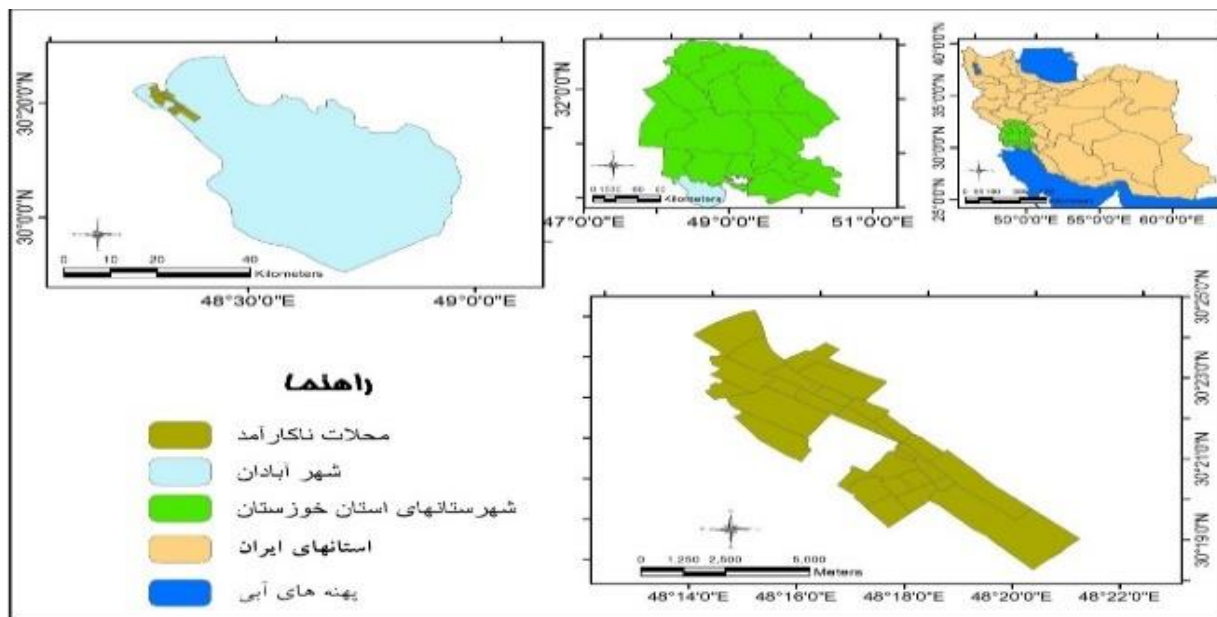
شکل ۱-۱ موقعیت محلات ناکارآمد شهر آبادان (محدوده‌ی مورد مطالعه) بافت فرسوده شهر آبادان که در این پژوهش به‌عنوان بافت ناکارآمد بیان می‌شود، بر اساس تقسیمات شهرداری شهر آبادان دارای ۳۳ محله است. شکل ۲-۱ موقعیت این محله‌ها را نشان می‌دهد. همچنین در جدول ۴-۱ نیز اسامی محله‌ها بیان شده است.

³ Askari

⁴ Shirazi

¹ Hadiani

² Najafi



شکل ۱ موقعیت بافت ناکارآمد شهر آبادان (محدوده‌ی مورد مطالعه)

منبع: نگارندگان ۱۴۰۰

جدول ۴ اسامی محلات ناکارآمد شهر آبادان

اسامی محله	محله	اسامی محله	محله	اسامی محله‌ها	محله
احمدآباد جنوبی	۲۳	بریم	۱۲	شاه‌آباد	۱
احمدآباد شمالی	۲۴	-	۱۳	کوی ملت	۲
کوی کارون	۲۵	سلیچ شرقی	۱۴	فاز دو	۳
سده	۲۶	قدس شرکتي	۱۵	امیرآباد	۴
بوارده	۲۷	بهار	۱۶	منازل شرکتي	۵
دریا	۲۸	کوی بهار	۱۷	فیه	۶
کوی پلیس	۲۹	سیکلین	۱۸	سلیچ غربی	۷
ذوالفقاری	۳۰	کارگر یک	۱۹	کوی فرهنگیان	۸
جمشیدآباد	۳۱	کارگر دو	۲۰	هلال بریم	۹
ذوالفقاری	۳۲	کفیشیه	۲۱	فرآباد	۱۰
الوانیه	۳۳	امیری	۲۲	بهار غربی	۱۱

شده‌است که با روش AHP وزن‌دهی شد. در همین راستا، وضعیت محله‌های شهر آبادان در هر کدام از ابعاد سه‌گانه‌ی (اقتصادی، اجتماعی، کالبدی) بررسی خواهد شد.

در این پژوهش با توجه به اطلاعات به دست آمده از مرکز آمار ایران، داده‌های استخراج‌شده در قالب سه بعد اجتماعی و اقتصادی و کالبدی، و سی شاخص دسته‌بندی شده‌اند در شکل ۳-۱ شاخص‌های استخراج‌شده و نیز وزن آنها آورده



شکل ۲ موقعیت و اسامی محله‌های بافت ناکارآمد شهر آبادان



شکل ۳ نقشه تحلیل فضایی فقر اقتصادی

محلها به مساحت $1469907/15$ در سطح خیلی فقیر و $18/99$ درصد محلها به مساحت $2329559/21$ در سطح فقیر قرار دارد. در بررسی الگوی توزیع فقر اقتصادی در سطح محلات ناکارآمد شهر آبادان، با توجه به مقدار خودهمبستگی فضایی و نیز سطح معناداری آن، نشان‌دهنده الگوی خوشه‌ای فقر شهری در بعد اقتصادی است.

۴٫۱ بعد اقتصادی

در بررسی بعد اقتصادی از ۱۲ شاخص استفاده شده‌است. تحلیل فضایی این بعد در سطح محلات ناکارآمد آبادان در نقشه‌ی ۱-۷ نشان داده شده‌است. در مجموع بر اساس اطلاعات در دسترس برای بعد اقتصادی، نزدیک به $11/94$ درصد



جدول ۵ نتایج خودهمبستگی فضایی موران شاخص فقر اقتصادی در بافت ناکارآمد شهر آبادان

Global Moran's I Summary	
Moran's Index	0.005438
Expected Index	-0.000201
Variance	0.000007
z-score	2.125787
p-value	0.033521

جدول ۶ مساحت و درصد پراکنش فضایی پهنه‌های فقر اقتصادی در سطح محلات ناکارآمد شهر آبادان

مساحت (مترمربع)		پهنه‌ها
درصد	مقدار	
۹/۵۹	۱۱۸۰۲۹۰/۷۵	خیلی مرفه
۱۶/۹۲	۲۰۸۲۲۴۶/۶۳	مرفه
۴۲/۶۳	۵۲۴۷۸۱۱/۹۱	متوسط
۱۸/۹۲	۲۳۲۹۵۵۹/۲۱	فقیر
۱۱/۹۴	۱۴۶۹۹۰۷/۱۵	خیلی فقیر

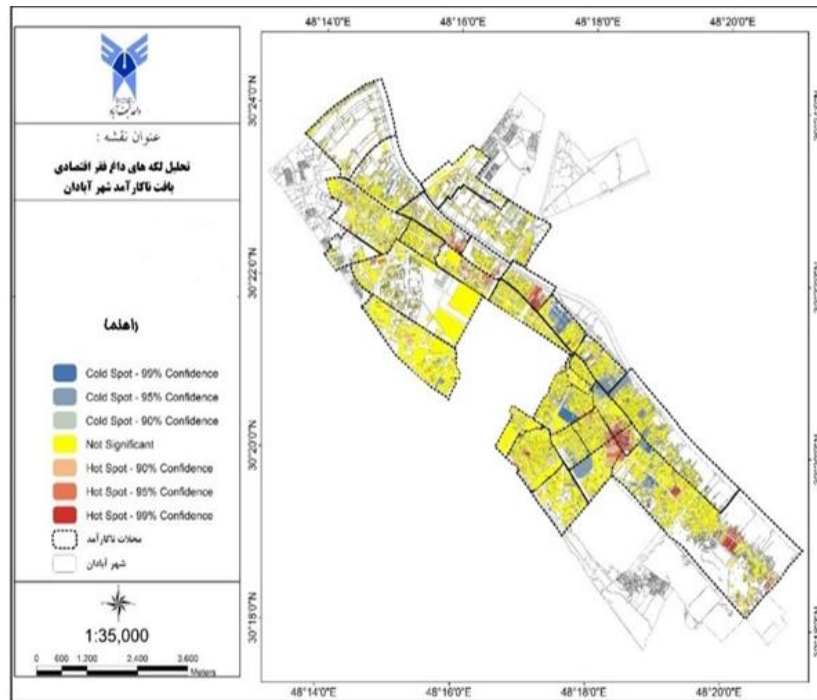
محاسبه شد. با توجه به امتیاز Z محاسبه شده می‌توان نشان داد که در کدام بلوک‌ها داده‌ها با مقادیر کم یا زیاد خوشه‌بندی شده‌اند. در واقع هر چه امتیاز Z بزرگتر باشد، لکه‌های داغ با رنگ قرمز نشان داده می‌شوند که نشان‌دهنده خوشه‌ای بودن مقادیر زیاد آن معیار است. تجمع لکه‌های داغ در بخش‌های شرقی و شمالی منطقه است. بدین معنی است که شاخص‌های کالبدی مورد مطالعه دارای وضعیت نامطلوبی است.

۴٫۲ بعد کالبدی

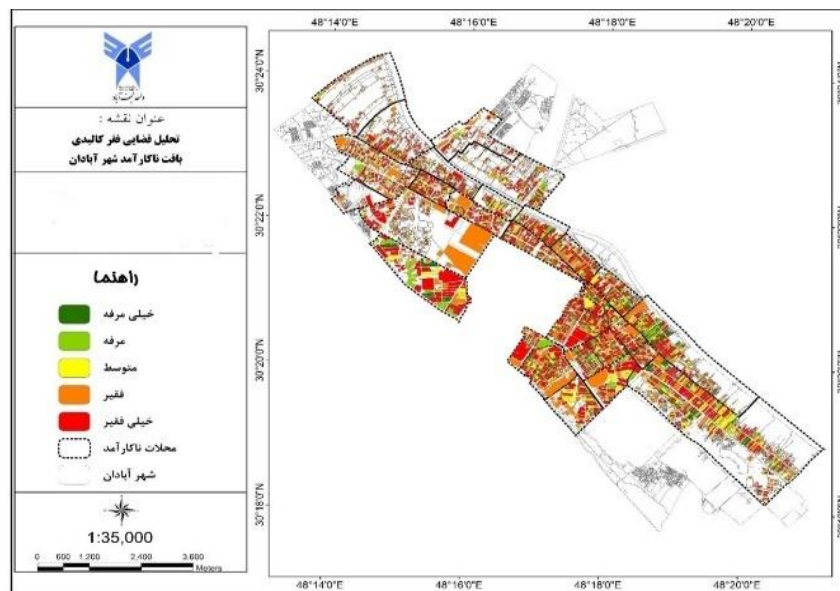
بعد کالبدی در قالب هفت شاخص، بررسی شده‌است که پس از وزن دهی زوجی توسط کارشناسان، جایگاه هر محله از نظر فقر کالبدی مشخص شده‌است. توزیع فضایی فقر کالبدی در سطح محلات ناکارآمد شهر آبادان نشان می‌دهد نزدیک به ۴۳/۰۶ درصد به مساحت ۵۳۹۰۰۵۳/۶۵ در بدترین سطح فقر قرار دارند. در ادامه‌ی بررسی‌ها، تحلیل آماره گتیس-ارد جی برای معیار کالبدی

جدول ۷ خودهمبستگی فضایی موران شاخص فقر کالبدی در محلات ناکارآمد شهر آبادان

Global Moran's I Summary	
Moran's Index	0.045636
Expected Index	-0.000207
Variance	0.000008
z-score	16.088546
p-value	0.000000



شکل ۴ نقشه تحلیل لکه‌های داغ فقر اقتصادی



شکل ۵ نقشه تحلیل فضایی فقر کالبدی

کالبدی است. تجمع لکه‌های داغ در بخش‌های شرقی و شمالی منطقه است.

با توجه به مقدار موران و نیز سطح معناداری آن، نشان‌دهنده الگوی خوشه‌ای فقر شهری در بعد



شکل ۶ نقشه تحلیل لکه‌های داغ فقر کالبدی



شکل ۷ نقشه تحلیل فضایی فقر اجتماعی



برای آگاهی از نوع الگوی پراکنش فقر اجتماعی از مدل تحلیل خودهمبستگی فضایی موران استفاده شده و نتایج آن در شکل ۸-۱ ارائه شده است.

جدول ۸ مساحت و درصد پراکنش فضایی پهنه-های فقر کالبدی در سطح محلات ناکارآمد شهر آبادان

مساحت (مترمربع)		پهنه‌ها
درصد	مقدار	
۶/۹۶	۸۷۱۳۷۱/۹۴	خیلی مرفه
۱۱/۸۹	۱۴۸۰۷۸۹/۳۶	مرفه
۱۰/۹۵	۱۳۷۲۷۵۲/۹۲	متوسط
۲۷/۱۴	۳۳۴۶۰۳۹/۷۲	فقیر
۴۳/۰۶	۵۳۹۰۰۵۳/۶۵	خیلی فقیر

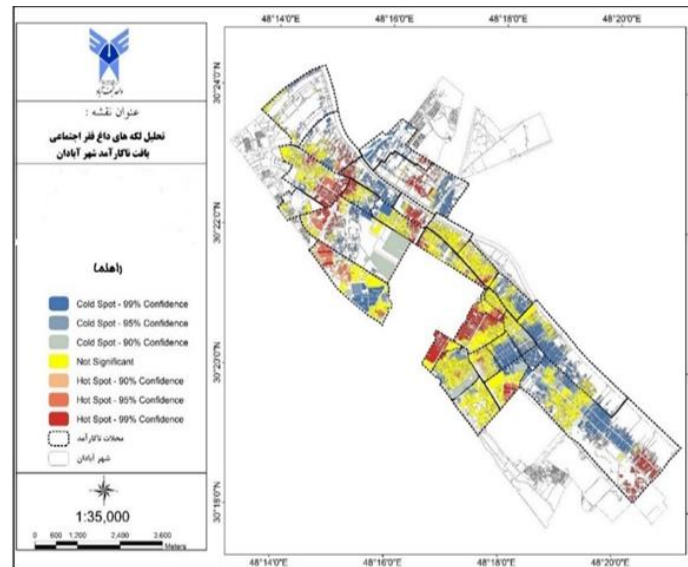
بخش‌های شرقی شهر از قبیل جمشیدآباد، سده و دریا پراکنده شده‌اند. به ترتیب ۶/۳۴ و ۱۴/۵۶ درصد از محلات مورد مطالعه را شامل می‌شود. در بین سطوح پهنه‌بندی، بیشترین سطوح به طبقه خیلی مرفه با ۳۶/۹۶ درصد اختصاص یافته است.

۴،۳ بعد اجتماعی

بررسی شاخص‌های بعد اجتماعی فقر شهری در بافت‌های ناکارآمد شهر آبادان نشان می‌دهد، پهنه-های خیلی فقیر و فقیر بیشتر در بخش‌های شمالی مانند کوی فرهنگیان، سلیج شرقی و بهار غربی و

جدول ۹ خودهمبستگی فضایی موران شاخص فقر اجتماعی محلات ناکارآمد شهر آبادان

Global Moran's I Summary	
Moran's Index	0.361499
Expected Index	-0.000211
Variance	0.000008
z-score	124.960686
p-value	0.000000



شکل ۸ نقشه تحلیل لکه های داغ فقر اجتماعی

۴٫۴ تحلیل فضایی فقر چندبعدی

بعد از هم‌پوشانی هر سه بعد فقر شامل فقر اقتصادی، فقر اجتماعی و فقر کالبدی، لایه‌ی تحلیل فضایی معیار فقر چندبعدی حاصل گردید. بدین شکل که لایه رستری ایجاد شده با روش فازی‌سازی نرمال شده و مورد طبقه‌بندی مجدد قرار گرفت. نقشه پهنه‌بندی فقر چندبعدی در ۵ سطح ارزشی ترسیم شده‌است. شکل ۹-۱ پهنه‌بندی فقر چندبعدی در بافت ناکارآمد شهرآبادان را نشان می‌دهد. پهنه‌های خیلی فقیر با رنگ قرمز مشخص

شده‌است که بیشتر در قسمت‌های غربی و شرقی شهر تمرکز دارند. ۱۱/۵۴ درصد از مساحت منطقه را در برمی‌گیرند. پهنه‌های فقیر که ۲۲/۶ درصد مساحت را دربر گرفته‌است، با رنگ نارنجی مشخص شده که بیشتر در قسمت‌های شمالی (محل‌های سلیچ غربی، فیه، کوی ملت و شاه آباد)، غربی (محل‌های احمدآباد و بریم) و شرقی (محل‌های الوانیه و ذوالفقاری) شهر قرار دارند. پهنه مرفه نیز با رنگ سبز روشن و با ۳۱/۹۱ درصد از مساحت، بیشترین فراوانی را به خود اختصاص داده است.

جدول ۱۰ مساحت و درصد پراکنش فضایی پهنه های فقر اجتماعی در سطح محلات ناکارآمد شهر آبادان

مساحت (مترمربع)		پهنه‌ها
درصد	مقدار	
۳۷/۰۷	۴۶۱۰۳۹۴/۳۷	خیلی مرفه
۲۴/۳۴	۳۰۲۷۰۸۸/۱۲	مرفه
۱۷/۸۵	۲۲۲۰۸۶۶/۶۱	متوسط
۱۴/۴۱	۱۷۹۲۵۸۳	فقیر
۶/۳۲	۷۸۵۴۷۹/۵۳	خیلی فقیر

پهنه‌ها		مساحت (مترمربع)
مقدار	درصد	
۱۲۴۴۵۱۰/۸۴	۱۰/۰۸	خیلی مرفه
۳۹۱۱۰۹۲/۲۹	۳۱/۹۱	مرفه
۲۹۲۲۹۸۹/۱۸	۲۳/۸۵	متوسط
۲۷۶۵۶۰۲/۸۴	۲۲/۶	فقیر
۱۴۱۴۲۶۴/۴۶	۱۱/۵۴	خیلی فقیر



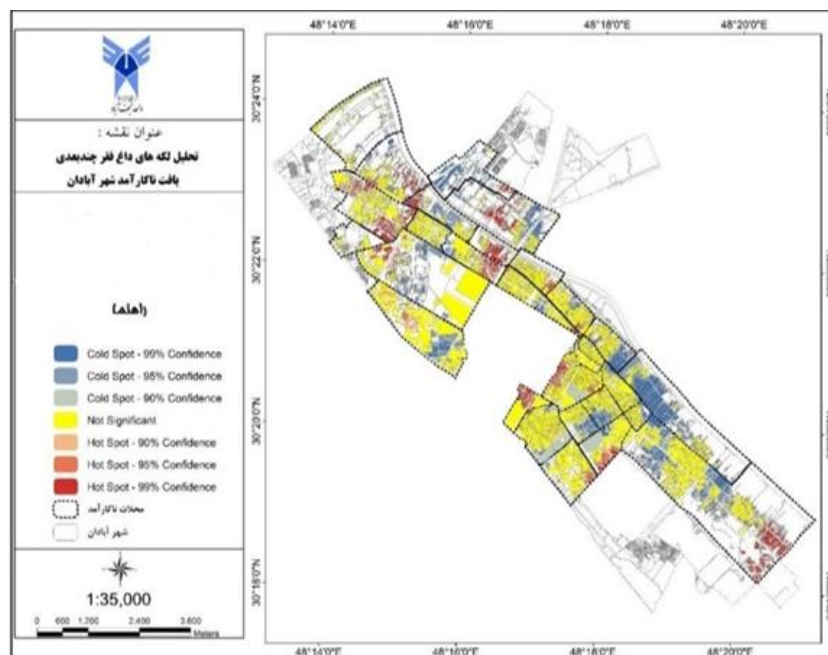
شکل ۹ نقشه ی تحلیل فضایی فقر چندبعدی

همچنین لکه‌های بی‌تفاوت با رنگ زرد نشان داده می‌شوند که بیانگر عدم وجود خوشه‌ی مقادیر زیاد یا کم یک شاخص هستند. شکل ۱۰-۱ تحلیل لکه‌های داغ شاخص فقر چندبعدی که شامل ۳۰ شاخص در سه بعد فقر اقتصادی، فقر اجتماعی و فقر کالبدی است را در بافت ناکارآمد شهر آبادان نشان می‌دهد. مشاهده می‌شود که در این شکل در قسمت‌هایی از شرق و شمال شهر آبادان لکه‌های داغ بیشتری تشکیل شده که مقادیر بالاتری از معیار فقر چندبعدی را دارند. تراکم لکه‌های سرد نیز در شمال شرقی و قسمت‌هایی از شمال شهر دیده می‌شود که مقادیر کمتری از این معیار را دارند.

در ادامه تحلیل لکه‌های داغ برای فقر چندبعدی انجام گرفت. این تحلیل آماره گتیس-ارد جی را برای کلیه عوارض موجود در داده، محاسبه می‌نماید. در این تحلیل با توجه به امتیاز Z محاسبه شده می‌توان نشان داد که در کجا داده‌ها با مقادیر زیاد یا کم خوشه‌بندی شده‌اند. در واقع هرچه امتیاز Z بزرگتر باشد، لکه‌های داغ با رنگ قرمز نشان داده می‌شوند که نشان دهنده‌ی خوشه‌ای بودن مقادیر زیاد یک شاخص است. در مورد Z منفی و معنادار از نظر آماری، هرچه امتیاز Z کوچکتر باشد، لکه‌های سرد با رنگ آبی نشان داده می‌شوند که نشان‌دهنده‌ی خوشه‌ای بودن مقادیر کم یک شاخص است.

جدول ۱۲ خودهمبستگی فضایی موران شاخص فقر چندبعدی در محلات ناکارآمد شهر

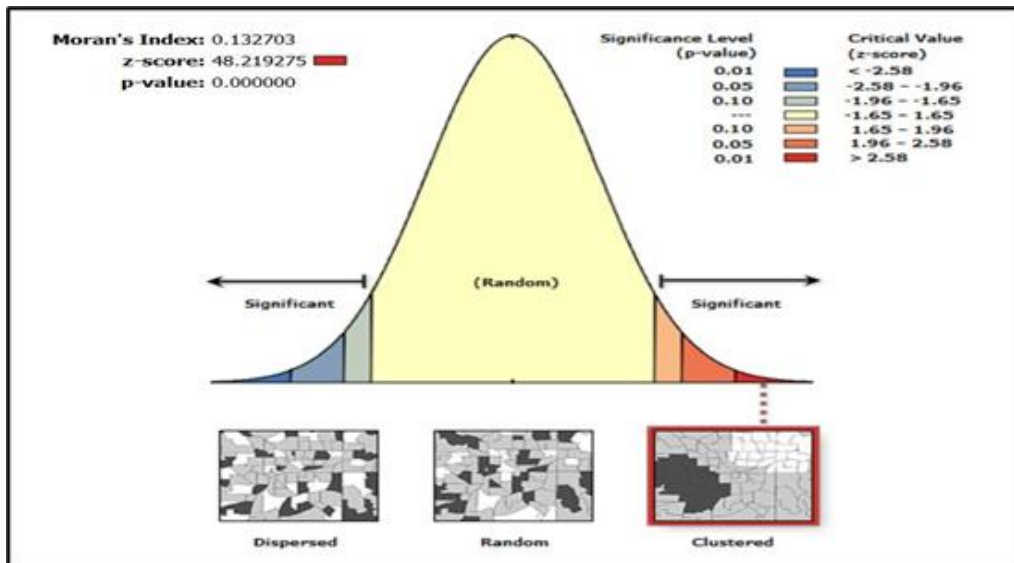
Global Moran's I Summary	
Moran's Index	0.132703
Expected Index	-0.000201
Variance	0.000008
z-score	48.219275
p-value	0.000000



شکل ۱۰ تحلیل لکه های داغ فقر چندبعدی

است؛ بنابراین می‌توان بیان داشت که این معیار به میزان خیلی زیادی دارای توزیع خوشه‌ای در سطح محلات هدف می‌باشد. شکل ۱۱-۱ مدل موران را برای معیار فقر چندبعدی در بافت ناکارآمد شهر آبادان نشان می‌دهد. این شکل نحوه پراکنش مقادیر معیار فقر چندبعدی را به شکل خوشه‌ای نشان می‌دهد.

برای آگاهی از نوع الگوی پراکنش فقر چندبعدی از مدل تحلیل خودهمبستگی فضایی موران استفاده شده و نتایج آن در جدول ۹-۱ ارائه شده است. شاخص موران برای معیار فقر چندبعدی برابر 0.132703 محاسبه شده است که مقدار آن مثبت و اندکی متمایل به عدد ۱ است. سطح معناداری این معیار ۱۰۰ درصد و میزان خطای آن (P-value) صفر



شکل ۱۱ گرافیک تحلیل خودهمبستگی فضایی موران برای شاخص فقر چندبعدی در محلات ناکارآمد شهر آبادان

۵

۶ جمع‌بندی و نتیجه‌گیری

تمرکز دارند. این پهنه ۱۱/۵۴ درصد از مساحت محله‌ها را در برمی‌گیرند. پهنه‌های فقیر نیز با ۲۲/۶ درصد مساحت، بیشتر در قسمت‌های شمالی از قبیل (محله‌های سلیج غربی، فیه، کوی ملت و شاه آباد)، غربی (محله‌های احمدآباد و بریم) و شرقی (محله‌های الوانیه و ذوالفقاری) شهر قرار دارند. همچنین بر اساس روش لکه‌های داغ، در قسمت‌هایی از شرق و شمال شهر آبادان لکه‌های داغ بیشتری تشکیل شده که مقادیر بالاتری از معیار فقر چندبعدی را دارند. تراکم لکه‌های سرد نیز در شمال شرقی و قسمت‌هایی از شمال شهر دیده می‌شود که مقادیر کمتری از این معیار را دارند و بلوک‌های مرفه و خیلی مرفه را در بر می‌گیرد. لازم به ذکر است این تحقیق به بررسی وضعیت پراکنش فقر با تأکید بر بافت‌های ناکارآمد پرداخته و در سایر پژوهش‌ها بیشتر بر شناسایی پهنه‌های فقر در شهر مورد مطالعه پرداخته‌اند و اینکه برخلاف دید عموم مبنی بر اینکه بافت‌های ناکارآمد به طور گسترده از فقر رنج می‌برند در نفت‌شهر آبادان به دلیل شرایط ویژه‌ی آن از فقر فراگیر برخوردار نیست و نقاط مرفه و مرفه‌نشین در این بافت‌ها شناسایی

برای پاسخگویی به سوال پژوهش از نتایج فقر چندبعدی استفاده می‌شود که به شرح ذیل است:

جهت‌گیری نظریه‌ای این پژوهش به سمت فقر چندبعدی است که توسط آمارتیا سن مطرح شده‌است و امروزه نیز شاخص‌های توسعه انسانی، HDI Human Development Index و شاخص فقر انسانی، Human poverty index (HPI) که توسط سازمان ملل متحد به صورت سالیانه ارائه می‌گردد، با استفاده از رویکرد فقر چندبعدی اندازه‌گیری می‌شود؛ بنابراین فقر مربوط به فقر درآمدی نیست و توجه به سایر ابعاد فقر نیز ضروری است. فقر شهری نیز پدیده‌ای چندبعدی است که در مناطق شهری اتفاق می‌افتد؛ به این معنا که افراد فقیر از محرومیت‌های گوناگونی از قبیل کمبود دسترسی به اشتغال، خدمات و مسکن کافی، حفاظت اجتماعی، نبود دسترسی به بهداشت، آموزش و امنیت و ایمنی شخصی رنج می‌برند. بر اساس نتایج فقر چندبعدی، پهنه‌های خیلی فقیر بیشتر در قسمت‌های غربی و شرقی شهر



- استفاده از پتانسیل‌های اقتصادی منطقه‌ی آزاد
اروند در این محلات جهت ایجاد اشتغال پایدار
(مهم‌ترین اهرم فقرزدایی)

- ایجاد دفاتر تسهیل‌گری جهت ارتباط مردم با
نهادهای و مسؤولین آبادان در ارتباط با فرایند
توانمندسازی (فقرزدایی مشارکت محور)

- یکپارچه‌سازی مدیریت شهری در آبادان جهت
استقرار حکمروایی خوب شهری (آبادان سالهاست
از عدم مدیریت یکپارچه رنج می‌برد)

- ملزم کردن شرکت‌نفت و پتروشیمی‌های مستقر
در آبادان جهت اجرای مسؤولیت‌های اجتماعی خود و
دخالت مستقیم این شرکت‌ها در حل مشکلات
بافت‌های ناکارآمد شهر آبادان

- در خصوص مسأله‌ی فقر، روندهای طی شده را
دریابیم و راه‌های ممکن و پیش رو را مشخص
گردانیم تا از اتلاف وقت و هزینه و تکرار روندها
جلوگیری شود.

- رعایت کامل عدالت در توزیع اعتبارات و خدمات
به نقاط مختلف شهر

- برگزاری کارگاه‌های آموزشی برای تقویت
سرمایه‌ی روانشناختی شهروندان مانند افزایش
امید، خودکارآمدی سیاست‌های اجتماعی به نفع
فقر باید بر محوریت توانمندسازی و توجه به
قابلیت‌های آنان بچرخد.

شد. در نفت‌شهر آبادان به علت مالکیت انحصاری
شرکت‌نفت بر بخش بزرگی از اراضی شهر و عدم
بازسازی کامل ویرانه‌های جنگ‌تحمیلی از توسعه‌ی
فیزیکی چندانی برخوردار نبوده و بخش اعظمی از
مردم در بافت‌های ناکارآمد (فرسوده) زندگی می
کنند در نتیجه همانطور که از نتایج پژوهش
مشخص است پهنه‌های مرفه در بافت‌های ناکارآمد
با ۳۱/۹۱ درصد بیشترین فراوانی به خود اختصاص
داده است پس هم‌گستره‌های ناکارآمد شهری
دارای فقر فراگیر نیستند و این نقاط مرفه نشین تنها
در بعد کالبدی فقیر محسوب می‌شوند. در هر حال
وضعیت پراکنش و میزان فقر در آبادان مثل اکثر
شهرهای ایران وضعیت مطلوبی ندارد با توجه به
پیامدهای منفی پدیده‌ی فقر شهری از جمله انواع و
اقسام ناهنجاری‌های اجتماعی و فرهنگی، جرم و
جنایت و ... که باعث کاهش سطح کیفیت زندگی
برای سایر شهروندان نفت شهر آبادان می‌شود،
ضروری است که مدیران و مسؤولان شهری به نتایج
پژوهش حاضر برای آگاهی جامع و دقیق‌تر از
وضعیت فقر در سطح شهر آبادان توجه داشته
باشند تا بتوانند گام‌های موثر و عملی در جهت
سامان‌دهی وضعیت فقر در حال و آینده بردارند.
مهم‌ترین راهکارها برای برون‌رفت از مشکل فقر بنا
بر شرایط کنونی در شهر آبادان به شرح ذیل توصیه
می‌گردد:

- برنامه‌های فقرزدایی باید به سمتی حرکت کنند
که از تمرکزگرایی موجود بپرهیزند و زمینه‌ی
مشارکت گروه‌های هدف را فراهم آورند.

منابع

Amanpour, Saeed, Hosseini Siahgoli, Mahnaz (2020) Modeling the effects of urban poverty on the spatial-physical structure of worn-out structures (Case study: Izeh city). (In Persian)

Arshadi, Ali, Karimi, Abdolali, (2015), A Study of Absolute Poverty in Iran in the Years of the First to Fourth Development Plan, Quarterly Journal of Strategic and Macro Policies / Year 1, Issue 1, Spring (2013), pp. 23-42. (.In Persian)



- Askari, Ali (2012). Spatial statistics analysis with ARC GIS, Tehran Municipality Information and Communication Technology Organization Publications, Tehran (In Persian).
- Askari, Ali (2011) Spatial Statistics Analysis with GIS ARC, Tehran Municipality Information and Communication Technology Organization Publications, Tehran (In Persian).
- Azizi, Mansour; Movahed, Ali; Sasanpour, Farzaneh; Kardeh, Nemat (2014) An Analysis of Urban Poverty (Case Study: Mahabad City), Sepehr Geographical Information Quarterly, Volume 23, Number 91, pp. 69-61 (In Persian).
- Bemanian, Mohammad Reza, Rezaei Rad, Hadi, Mansour Rezaei, Majid (2011), Evaluation of Economic Characteristics in Identifying Urban Poverty Areas Using Delph and AHP Techniques (Kashmar City), Quarterly Journal of Urban Management 9 (Special Issue) 153-166(In Persian)
- Bagheri Kashkoli, Ali, Mohammadi, Jamal (2014) "Comparative Analysis of the Relationship between Poverty and Urban Violence Using the Victor Model (Yazd Neighborhoods" Journal of Urban Studies, Shahid Bahonar University of Kerman, First Year, Issue 1, Winter 2014 (In Persian).
- Bradshaw, T. K., 2006, Theories of Poverty and Anti-Poverty Programs in Community Development, RPRC Working Paper , No. 06-05(1-22), February, 2006(In Persian).
- Boateng,k.(2019) in his dissertation entitled "poverty Reduction policies in the Metropolitan A Area of Ashiedo, Accra City Hall, National University of Ghana"(In Persian).
- Chen, G., Chaolin, G., Fulong, W.,(2006) Urban Poverty in the Transitional Economy: a Case of Nanjing, China, Habitat International, Vol. 1, No. 30, PP. 1-26 (In Persian).
- Carter, B., 2015, Political economy constraints for urban development, GSDRC, Applied Knowledge Service, Helpdesk Research Report. (In Persian)
- Elizabeth, Sarah. (2020) "Multidimensional Poverty in Indonesia: An Experimental Application" in Business and Economics, Monash University, pp. 231-256 (In Persian).
- Ejumudo, K. B. O. and Ejuvwekpoko, S., 2013, The Political Economy of Poverty Eradication in Nigeria: The Perilous and Tortuous Journey for Mdgs, Public Policy and Administration Research, Vol. 3, No. 4, PP. 65-74 (In Persian).
- Hadiani, Zohreh and Shamsollah, Kazemizad. 2010. Locating Fire Stations Using Network Analysis Method and AHP Model in GIS Environment (Case Study: Qom City), Geography and Development, No. 17, pp. 112-99 (In Persian)
- Fay, Marianna (2005). The Urban Poor in Latin America The World Bank, Washington, D.C (In Persian).
- Farahanifard, Saeed (2005) A Look at Poverty and Poverty Alleviation from the Islamic Perspective of the Cultural Institute of Knowledge



- and Contemporary Thought, University of Tehran(In Persian).
- Irاندoust, Kiomars (20۰۸), Poverty, Informal Settlements and Urban Security Policy, Defense and Security Policy Guide, Year 3 No. 1 (7, Spring 139). (In Persian)
- Jordan, B. & Redley, M., (1994), Polarization, Underclass and the Welfare State, Work, Employment and Society, Vol. 8, No. 2, PP. 153-176 (In Persian).
- Joseph, M. L.; Chaskin, R. J. and Webber, H. S., 2007, The Theoretical Basis for Addressing Poverty Through Mixed Income Development, Urban Affairs Review, Vol. 42, No. 3, PP. 369-409.
- Kalantari, Khalil (2006), Data Processing and Analysis in Social and Economic Research, Sharif Publications, Tehran(In Persian).
- Kano, Anna Blaine. (۲۰۲۰)"Urban Poverty" in the Willie Blackwell Encyclopedia of Urban and Regional Studies. Edited by A. M. Orum, 1-7. Hoboken, New York: Willie-Blackwell, (2019).(In Persian)
- Lotfi, Sedigheh, Hassan Alizadeh, Milad (2019), Spatial Analysis of Urban Poverty in Urban Spaces (Case Study: Noorabad City) Earth Knowledge Research, Year 11, Issue 41, Spring (2020), Pages 152-168(In Persian)
- Lotfi Sedigheh, Manouchehri Miandoab Ayub, Ahar Hassan (2013) City and Social Justice, An Analysis of Neighborhood Inequalities (Case: Maragheh Neighborhoods), Geographical Research Quarterly; 91 (9:): 23-39 (In Persian)
- Majidi Khamenei, Batool; Mohammadi, Alireza (2005). An Introduction to Recognizing and Measuring Urban Poverty, Journal of the Geographical Association of Iran, New Volume, Year 3, Numbers 6 and 7, pp. 145-135.(In Persian)
- Moniza Rizzini Ansari(2022), Cartographies of poverty: Rethinking statistics, aesthetics and the law, Society and Space 0(0) 1-19.(In Persian)
- Madani, Saeed (2000), "Injuries and deviations of social poverty in Iran, collection of articles on poverty in Iran, University of Social Welfare and Rehabilitation Sciences Publications, Tehran (In Persian).
- McLoughlin, C., 2014, Political economy analysis: topic guide (2nd Ed.). Birmingham, UK: GSDRC, University of Birmingham. <http://www.gsdrc.org/docs/open/PEA.pdf>
- Najafi Disfani, Mohammad (1992). Geographic Information System (GIS), Geographical Research, No. 31 pp. 98-65.(In Persian)
- Narayan, D; Chambers, R; Shah, M and Petesch, P (2015) Voices of the Poor, Crying out for Change. Published by Oxford University Press for the World Bank.(In Persian)
- Peter Townsend,(۱۹۸۵)"A Sociological Approach to Measurement of Poverty: A Rejoinder to Professor Amartya Sen", Oxford Economic Paper, (1985).(In Persian)
- Rezaei, Mohammad Reza, Alian, Mehdi;Khavarian, Amirreza (2014),



- Identification and evaluation of spatial areas of urban poverty in Yazd, *Journal of Human Geography Research*, Volume 46, Number 3, pp. 695-677(In Persian)
- Rigg et al. (2019) "Implications of Health Inequality from a Qualitative Study of Poverty Alleviation Experiences in Scotland" *School of Humanities*, pp. 89-45.(In Persian)
- Roustaei, Shahrivar, Karimzadeh, Hossein, Zadoli, Fatemeh (2016) A Study of Spatial Analysis of Urban Poverty Development in Tabriz during 1996-1995, *Journal of Spatial Planning, Golestan University Journal*, Year 6 / Serial Number 22 / Winter(2016).(In Persian)
- Shokouei, Hossein (2003) *New Thought in the Philosophy of Geography (Vol. II), Environmental Philosophy and Schools Geographical*, Gita Studies of Tehran(In Persian).
- shahrdari.abadan@gmail.com,2019
<https://www.kojaro.com/2019/10/9/122524/living-abadan>
(In Persian).
- Shirazi, M(2014) *Abadan Urban Landscape and Tourist Attractions*, Afrand Publications, 2nd edition (In Persian).
- Satarivand, Maliheh (2020)"Empowerment of Entrepreneurs based in Informal Settlements with Emphasis on Women Heads of Household (Case Study: Shahid Rajaei Town of Mashhad), *Faculty of Humanities, Tehran*, pp. 56-89.(In Persian)
- Smith, T. E. and Zenou, Y., 2003, *Spatial Mismatch, Search effort and Urban Spatial Structure*, 30 July 2002; revised 2 January 2003 (1-37). (In Persian)
- Tavakoli, Jamileh, Vahedi Yeganeh, Farid, Saeedifard, Frank (2017), *Poverty Reduction and Deprivation of Problematic Tissues with the Urban Revitalization Approach (Case Study: Central Dilapidated Tissue of Sanandaj City) No. 9, Fall (2017)*, pp. 207-228(In Persian)
- Tacoli, Cecilia (2012). *Urbanization, Gender and Urban Poverty: Paid Work and Unpaid Care work in the City*, International Institute for Environment and Development (IIED), *Urbanization and Emerging Population Issues Working Paper 7*, IIED and UNFPA 2012. (In Persian)
- Widiati, I.R., 2017. *Application of GIS in The Spatial Analysis to Assessing the Infrastructure Dynamics of Slum in Papua, Indonesia*, *Informatics and Computing (ICIC)*, 2017 Second International Conference on, p. 1-6(In Persian).
- Zanganeh, Ahmad; Talkhabi, Hamidar Za; Gazrani, Fereydoun; Yousefi Fashki, Mohsen (2015) *Spatial Extensions of Arak Urban Poverty. Journal of Spatial Analysis of Environmental Hazards*, Second Year, No. 1, pp. 107-(In Persian).