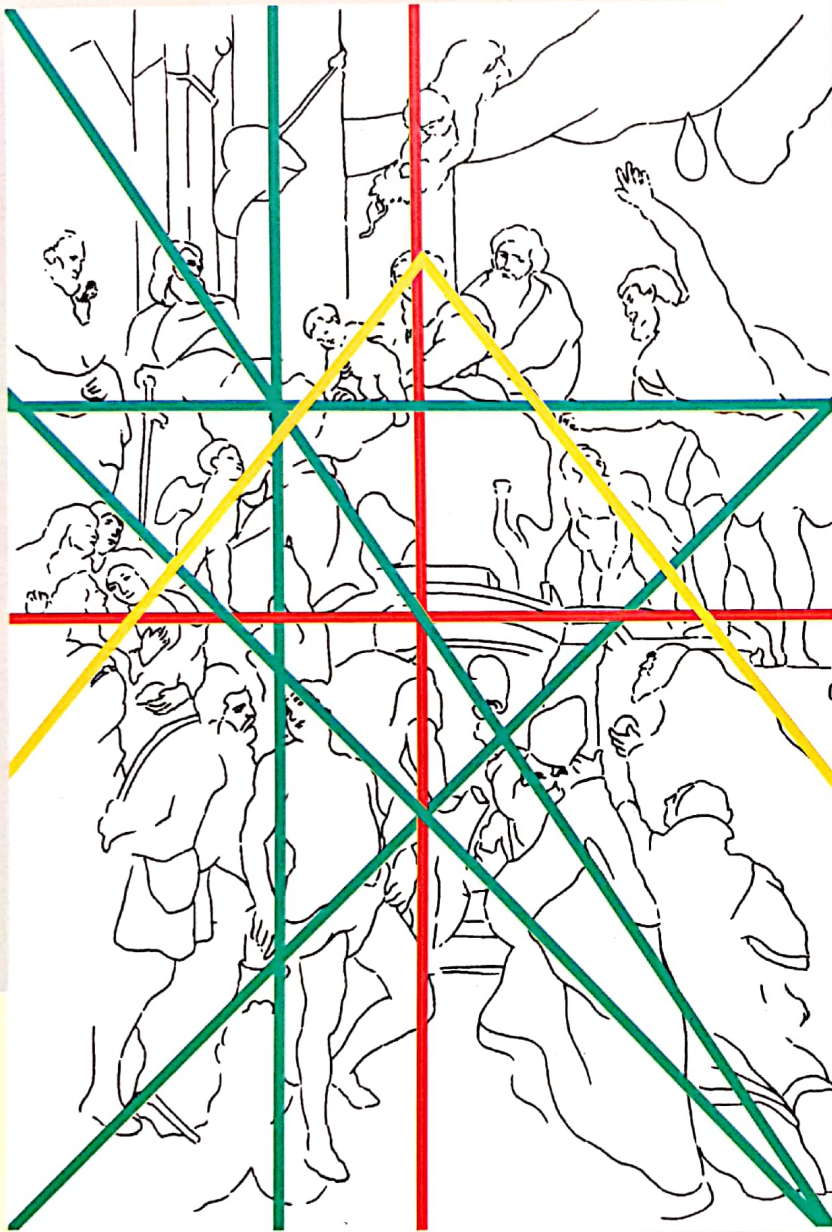


◆ RUBENS, PETER PAUL  
 (1577 -1640)  
 MARIE ET ELISABETH  
 AVE JEAN ET JESUS  
 1618

### روبنس

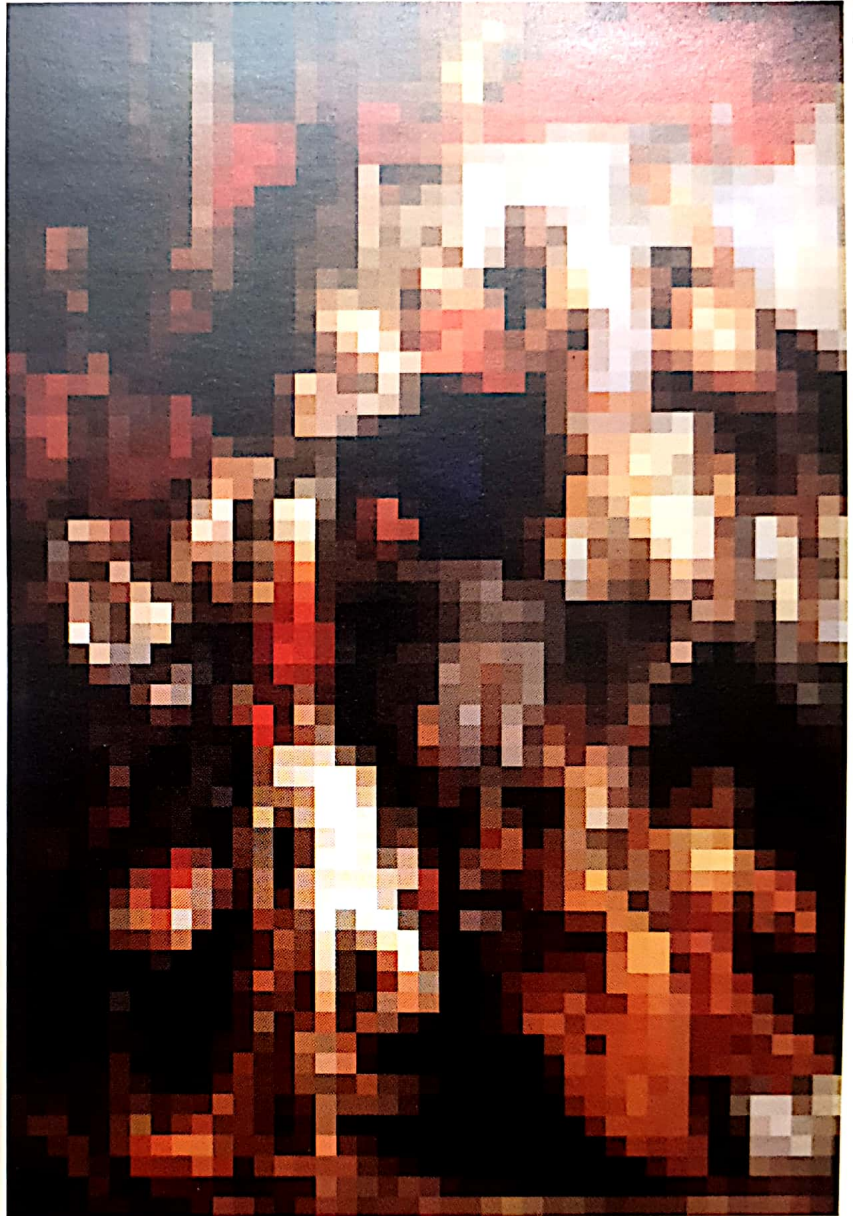
...روبنس در سال ۱۶۳۲ با مرگ حامی سیاسی خود، زندگی سیاسی را رها کرد و به طور جدی تری به فعالیت‌های هنری پرداخت. کارگاه وی در تمام اروپا از پایگاه ویژه اجتماعی و هنری برخوردار شد و حتی شاگردان او با خلق آثاری پر قدرت، شگفتی صاحب نظران را برانگیختند. در سال ۱۶۲۶ مرگ، همسر او را به کام خود کشید. چهار سال بعد روبنس با «هلن فورمنت» Helene Forument که دختری هفده ساله بود ازدواج کرد. از آن پس، هلن و چهره اش، مدل بسیاری از آثار او شد و تا سالها بعد همچنان، حضور او را در آثار پر نشاط روبنس می توان شاهد بود. شخصیت ممتاز روبنس، مطالعات وسیع و تنوع موضوعات، سرزندگی طرحها و نوآوری در بکارگیری رنگها، او را با هنرمندان بزرگ جهان همپراز کرده است.





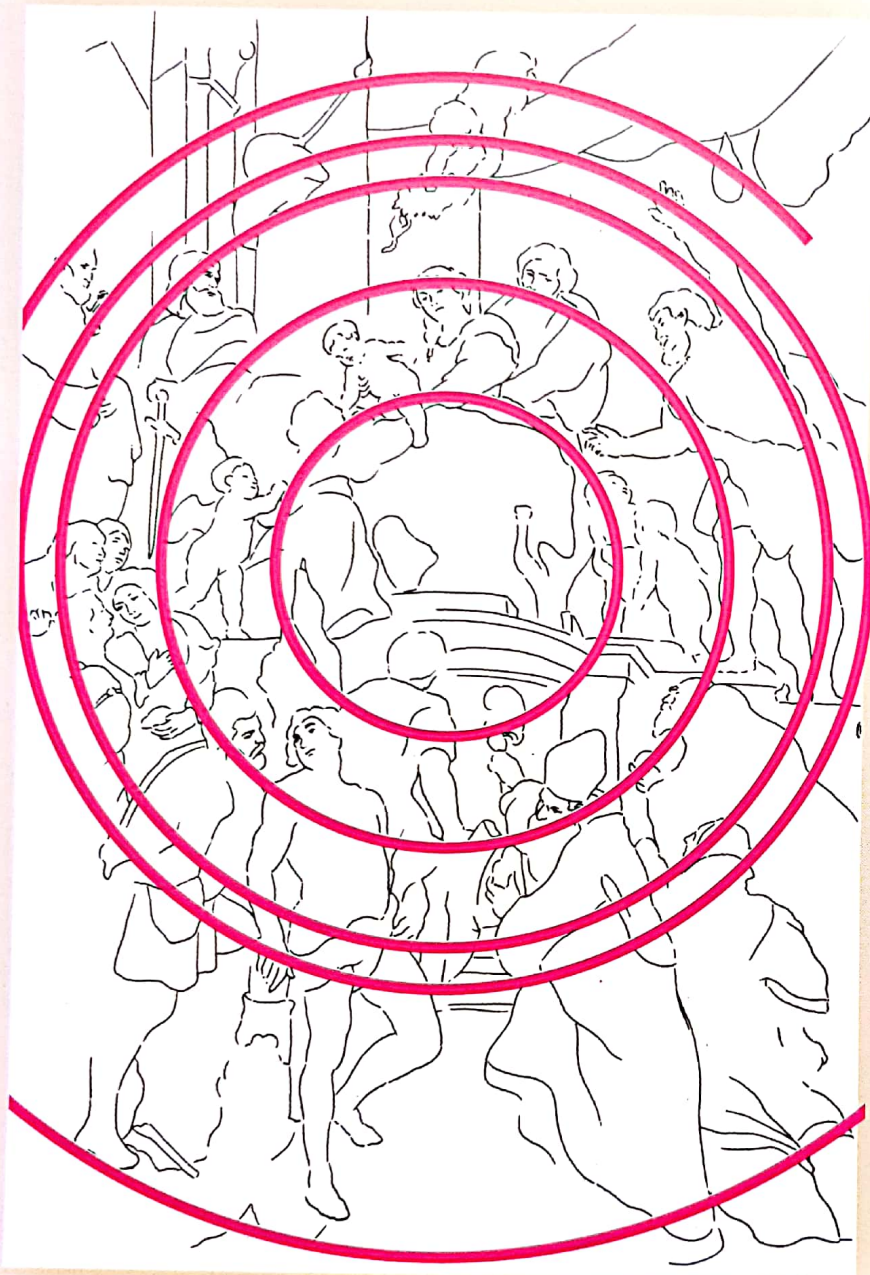
در این تصویر، تقسیمات هندسی تابلوی روینس نشان داده شده است. تطبیق خط پ عرض تابلو بر صورت و دست مادر و پاها و صورت عناصر جانبی مشهود است. عبور خط پ عرض تابلو از صورت و دست مرد جوان پایین تابلو، تأکید رأس مثلث زرد رنگ بر صورت و دست

مادر و فرزند نیز از مسائل مورد نظر نقاش بوده است. همچنین، عبور قطر مستطیل اصلی تابلو و قطر مربع شاخص از دستها و صورت شخصیت‌های اثر به چشم می‌خورد. عبور ضلع مربع شاخص از دستها و صورت عناصر دیگر تابلو نیز از نقاط مثبت این اثر است.



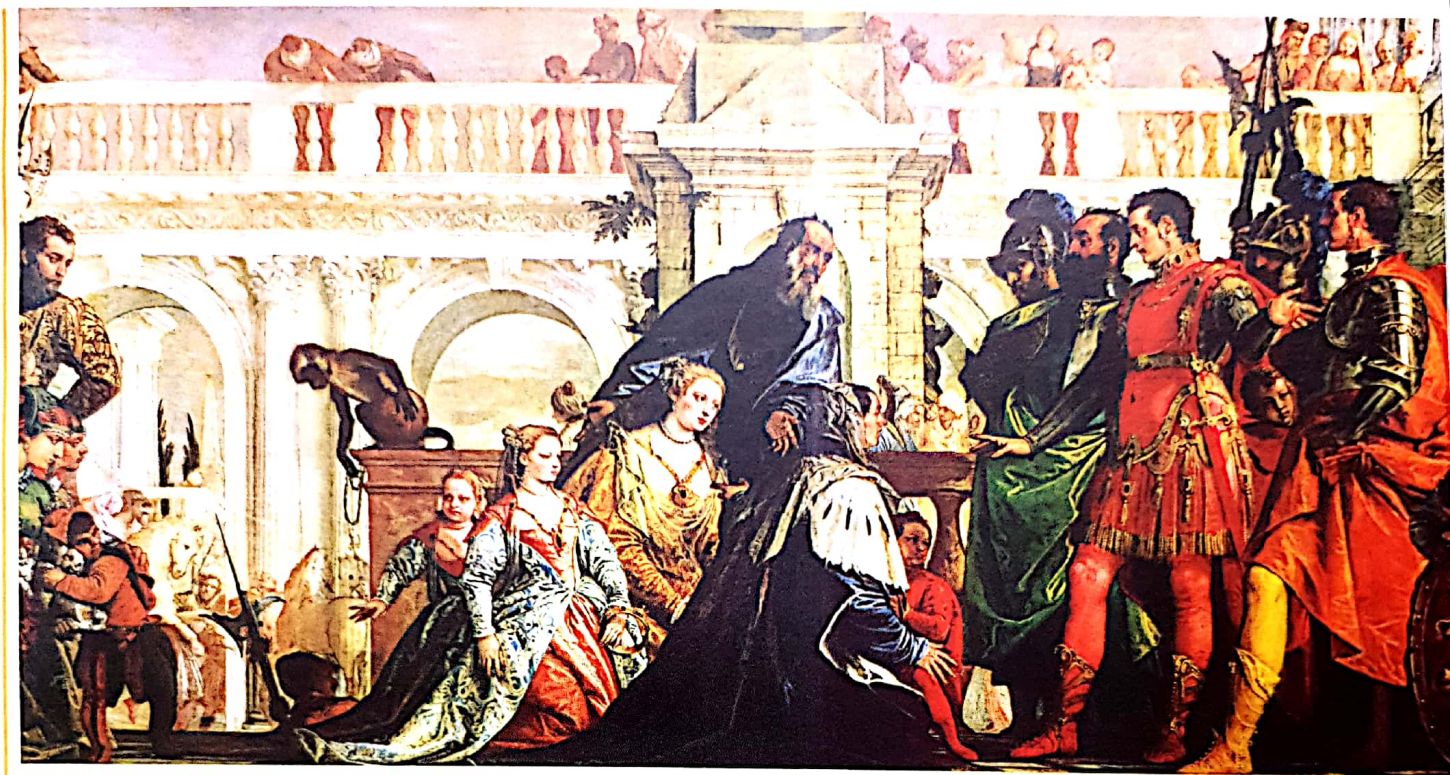
در اینجا برای اینکه بتوان این کمپوزیسیون  
شلوغ را با راحتی و وضوح بیشتری مشاهده  
کرد جدول رنگی آن به تصویر کشیده شده  
است. در این تصویر با روشنی محسوسی

می‌توان جایگزینی بسیار سنجیده پیکر ایستاده در جلوی تابلو را مشاهده نمود. تقسیم و پراکندگی  
مناسب لکه‌های تیره رنگها، رنگهای واسطه و کنتراست مطلوب، جهت تأکید بر عناصر مهم، از دیگر  
ویژگیهای این تصویر قابل مشاهده و بررسی است.



در این تابلوی شکوهمند، اثر «پیترو پل روبنس»، ترکیب عناصر و جایگزینی آنها بر روی دواير متحدالمرکزی انجام گرفته است که اضافه بر رعایت جوانب دیگر ترکیب بندی که در صفحات دیگر آمده است تصویر این صفحه، قرار گرفتن بسیار استادانه سر و دستهای شخصیتهای اثر بعنوان

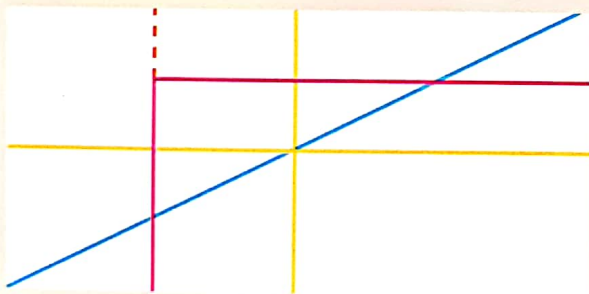
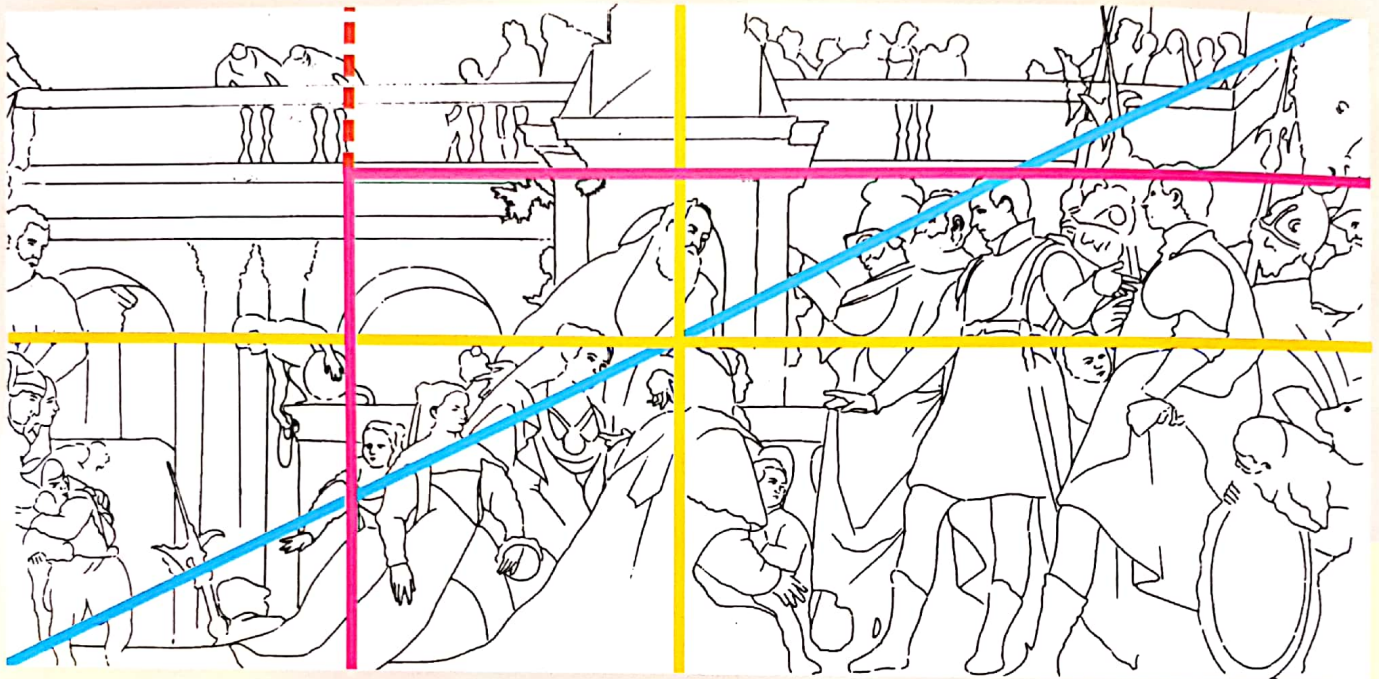
حساسترین نقاط عناصر حاضر در تابلو را نشان می دهد. علیرغم اینکه دواير مذکور تقریباً دارای مرکزی مشترک می باشند اما چشم بیننده را بطرف بالای تابلو که مادر و فرزند قرار گرفته اند می کشانند. نگاههای شخصیتهای اطراف و پایین این دو فرد مقدس، حرکت دواير را تأیید می کنند.



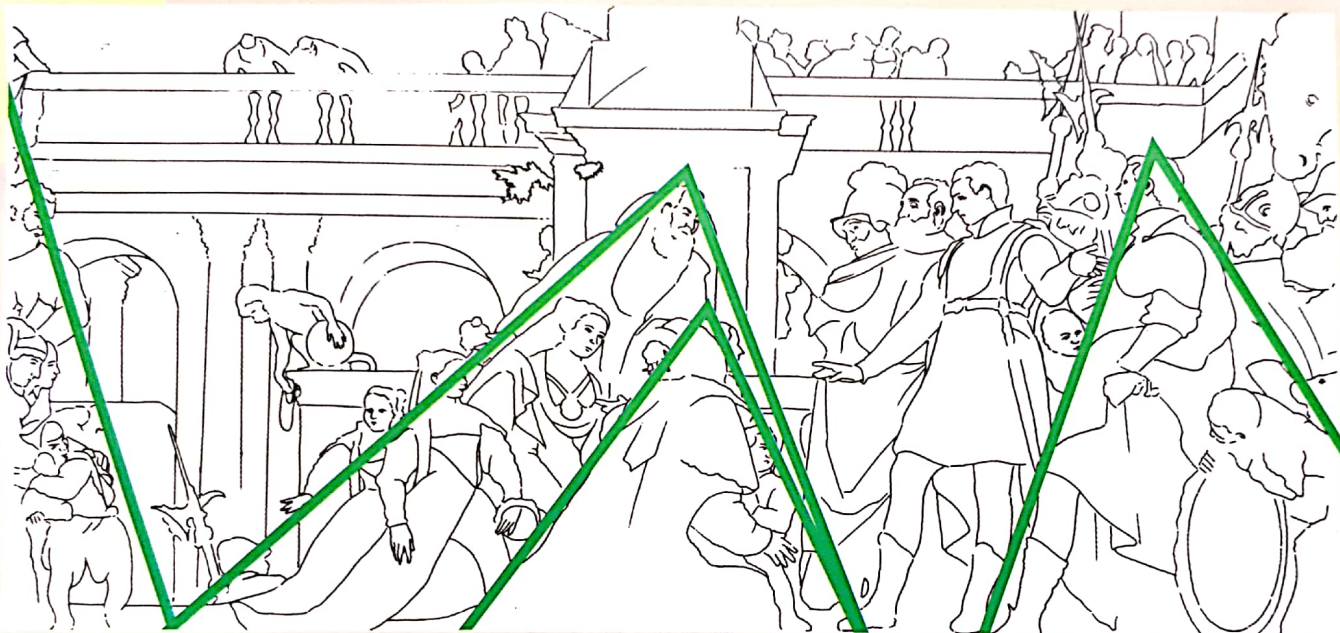
◆ VERONESE, PAOLO  
(1528 -1588)  
THE FAMILY OF DARIUSH AUT PIEDS ALEXANDR  
236.2 X 474.9 cm , 1565

پائولو ورونز

۳: در سال ۱۵۲۸ در «ورونا» چشم به دنیا گشود. در ابتدا با شاگردی نزد چند نقاش گمنام آموزش دید. ورونز از سال ۱۵۵۳ به بعد در ونیز کار می کرد. در این زمان، نقاشی درون کاخها کم کم در حال رونق گرفتن بود. اولین سفر او در سال ۱۵۶۰ به رم انجام گرفت. پس از این سفر بود که دیوارهای «ویلاموزر» را با تجسمی حیرت انگیز از فضای سه بعدی نقاشی کرد و تعجب معاصرانش را برانگیخت. در سال ۱۵۷۳ او را به دلیل بی حرمتی به مقدسات دینی (نشان دادن سگها، سربازان و ...) که در یک نقاشی مذهبی ارائه شده بود، مورد محاکمه قرار دادند. تابلوی «ضیافت در خانه لای» که ظاهراً نام این اثر، «شام واپسین» بوده است، از مصداقهای این مدعاست که بعد از اعتراض کلیسا تغییر نام یافت. صاحب نظران، ورونز را متخصص نقاشی در قطع بزرگ از کتاب مقدس و سوژه های تاریخی می دانند. در آثار او، ضمن حضور رنگ، نور، زنان ملبس به لباسهای پر زرق و برق با موهای طلائی، اسبها، سگها، میمونها، درباریان، موزیسین ها، سربازان و عمارتهای مجلل، مفاهیم مذهبی و دراماتیک تقریباً جایی ندارند. شاید بتوان گفت آثار ورونز، حکایتی از واقعیات خوشگذرانی و تجمل در ونیز قرن شانزدهم است. از ویژگیهای آثار او، استفاده از پرسپکتیو در دید پایین و بالا و حضور منریستی (اطوارگرایی) شخصیتها و تسلط تحسین بر انگیز بر رنگ است.



در این اثر، نقاش، در عین حال که ترکیب بندی شلوغی را به تصویر کشیده است استحکام لازم را در اثر خود حفظ نموده است. فشردگی افراد از سمت راست تابلو به سمت چپ کاهش می یابد. این درحالیست که ارتفاع عناصر و شخصیتها نیز از راست به چپ کاهش پیدا می کند. دو خط افقی و عمودی زرد که مرکز تابلو را مشخص می کنند و همچنین قطر کادر اصلی، چشم بیننده را متوجه منطقه مرکزی تابلو که نقطه توجه نقاش است می کنند. همین قطر، از سر مرد ایستاده که دیگر شخصیت مهم تابلو است عبور می کند. در عین حال، نگاه شخصیتهای اثر، تأیید و تأکید نقاط و خطوط طلائی را بر روی عناصر اصلی، همراهی می کنند. عناصر اصلی تابلو نیز در مستطیلی قرار گرفته اند که متناسب با کادر اصلی است.

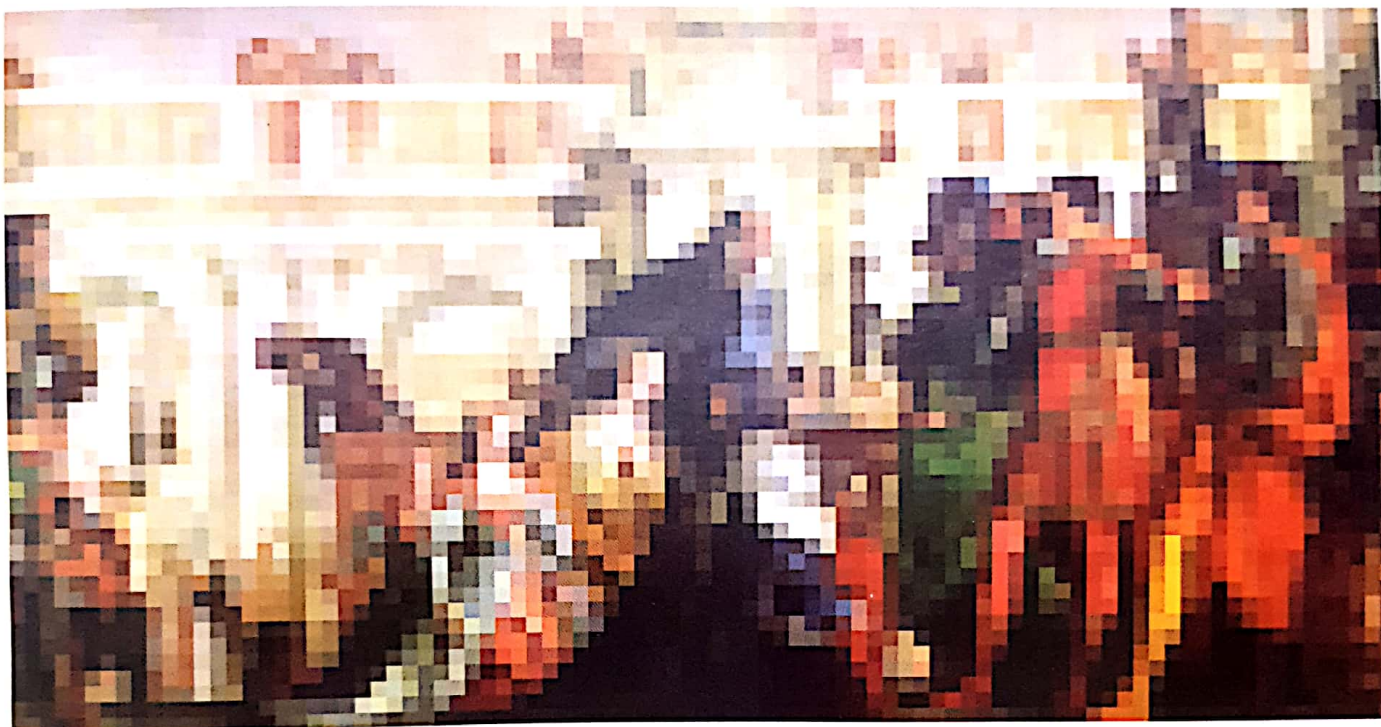


در این طرح، مثلثهایی نشان داده شده است که فرمها و شخصیتهای اثر بطور نسبی در آنها قرار می گیرند. قاعده مثلثها در ضلع پایینی کادر تابلو، استحکام آنها را افزایش می دهد.



در این طرح، ریتمهای ایستا با تنوع چشمگیری از نظر زوایا ترسیم شده اند. اندامهای ایستاده و نشسته، کاملاً خطوطی را که گرایش عمودی و مورب دارند، همراهی می کنند. ریتمهای دیگری نیز در زمینه فرمها، ریتمهای پلان اول تابلو را تحکیم می کنند.





در اینجا تابلوی ورونز با جدولهای رنگی نشان داده شده است. با توجه به اینکه ممکن است کمپوزیسیون شلوغ و پرگفتگوی این تابلو، بررسی صریح و آشکار رنگ آن را با دشواری مواجه سازد، این جدول رنگی می تواند در این باره، بسیاری از مسائل را برای مخاطب، آشکار کند. اگر قطر بزرگ تابلورسم شود، به شکلی که گوشه بالای سمت راست را به گوشه پایین سمت چپ متصل سازد، تعادل کلاسیک اثر را به وضوح آشکار می سازد. زیرا در واقع، مجموعه عناصر و شخصیت‌های بخش پائینی، عناصر اصلی و حساس تابلو هستند که علاوه بر اینکه در بخش پائینی قرار دارند، دارای کنتراست رنگی بیشتر، تیرگی و در نتیجه، ثقل بیشتری می باشند. علاوه بر آن، رنگهای گرم و زنده در کنار یکدیگر و در کنتراست با رنگهای تیره و سرد، سبب زنده تر شدن و انرژی بیشتری رنگهای گرم شده است. رنگهای روشن و ملایم زمینه تابلو یا پلان بعدی اثر نیز، در کنتراست بسیار دقیق و سنجیده، با عناصر و شخصیت‌های جلوی تابلو، موجب هر چه زنده تر شدن و تأکید بیشتر آنها شده است.