

- پوشاک مادها

پیش از بررسی پوشاک مادها ذکر چند مسئله مهم است:

الف- اقلیم اولیه

مادها ابتدا اقلیم سرد داشتند + پس لباس های آنها گرم و بلند بود + زمانی که به بابل رسیدند و آب و هوای گرم داشتند، از لباس خنک و کوتاه نیز استفاده کردند.

با ایان حال برخی از خصوصیات لباس گرم همچون شال، کلاه و چکمه را اختصاصی نموده و از لباس خود حذف نکردند.

ب- ارتش سواره نظام

مادها جز اولین اقوامی بودند که ارتش سواره نظام داشتند و با اسب زندگی می کردند + بنابراین لباس های خود را به نحوی طراحی می نمودند که بتوانند با اسب کار کنند.

بنابراین اختراع شلوار توسط مادها و متناسب با سوارکاری اختراع شد.

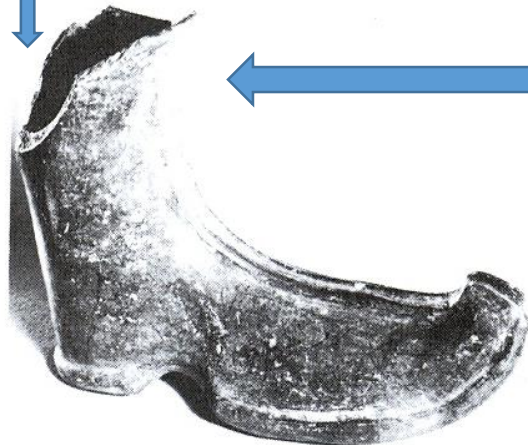
به نظر می رسد حتی زنان نیز از شلوار استفاده می کردند.

در پلکان شرقی آپادانا نقش برجسته ای وجود که سکاها در حالی که شلوار مادی بر تن دارند، شلوار مادی را به شاه پیشکش میکنند.



پیشکش شلوار به پادشاه

چکمه اختصاصی مادها، نمادی از البسه خاص آنها



منابع اصلی برای بررسی لباس مادها

الف- گنجینه جیحون

ب- گنجینه زیویه در سقز

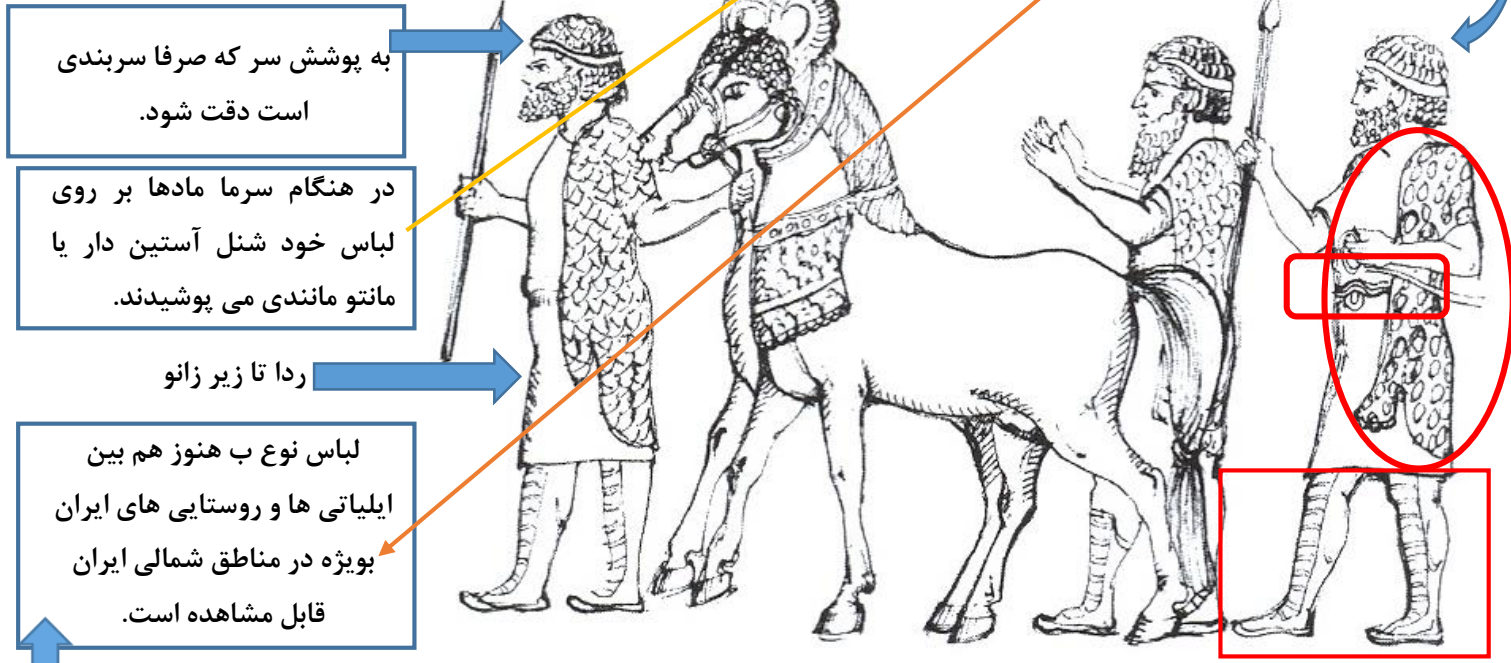
سبک های مختلف لباس مادی

پلنگینه پوش (افراد صاحب مرتبه)

الف- ردا ساده و تا زیر زانو + کمر بند ساده + چکمه بلند + پوستین بر دوش

پوست گوسفند (افراد عامی جامعه)

ب- تونیک + شلوار مادی + کلاه نمدی + چکمه + کمر بند



به پوشش سر که صرفا سربندی است دقت شود.

در هنگام سرما مادها بر روی لباس خود شل آستین دار یا مانتو مانندی می پوشیدند.

ردا تا زیر زانو

لباس نوع ب هنوز هم بین ایلیاتی ها و روستایی های ایران بویژه در مناطق شمالی ایران قابل مشاهده است.

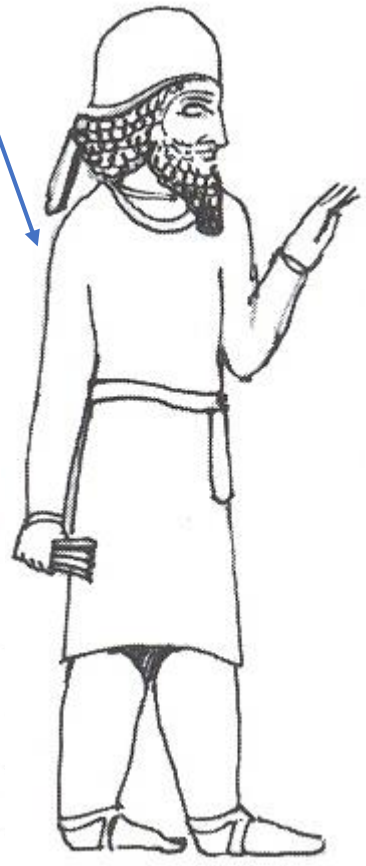
لباس نوع ب همان لباسی است که از آن به عنوان لباس خاص و اختصاصی مادها نام برده می شود.

لباس مردان ماد (الف- تونیک)

پیراهن بدون چین + بدون درز + تا بالای زانو + آستین تنگ + یقه گرد و ساده

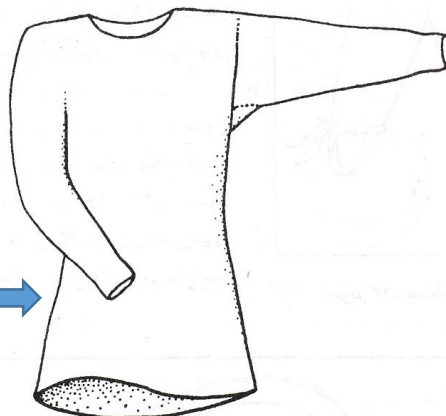
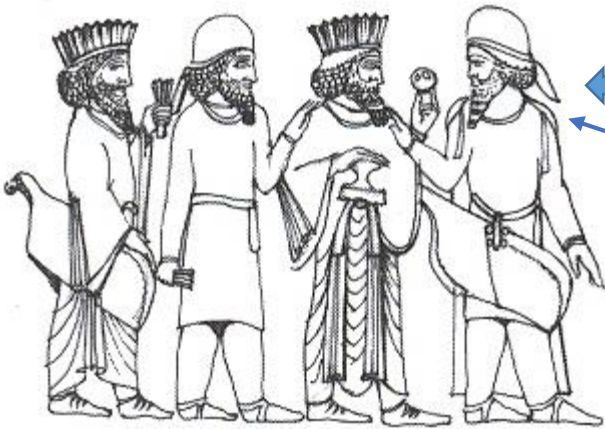
لباس از سر پوشیده می شد.

برخی اوقات بر روی این پیراهن یک پیراهن کوتاه بی آستین پوشیده می شد که در نقاشی های یونانی مشاهده می شود.



لباس های مادی در کنار لباس های هخامنشی

به شل مرد مادی توجه شود.



فرمت ساده شده ای از تونیک مادی

لباس مردان ماد(ب- شلوار)

شلوارهای مادی چهار نوع است.

شلوار اول (شلوار رکاب دار ساده): ساق تنگ + رکاب دار (شبيه استرچ های زنانه امروزی) + کمی گشاد تا روی کفش را دربر گیرد.

رکاب سبب می شود تا هنگام سوار کاری شلوار بالا نرود.

نوعی شلوار رکاب دار ساده که روی ساق پا جمع شده و تنگ شده است + شلوار با نقوش حیوانی تزئین شده است.

شلوار دوم (آناکسی ریدیس): در نقوش تخت جمشید + مانند شلوار رکاب دار فقط چین ها از کنار درزهای شلوار جمع شده و شلوار چین می خورد + یونانی های به آن آناکسی ریدیس گویند.

شلوار مرد بلوچ و

نیپنگ بکار رفته در آن

شلوار نوع سوم

+ بسیار تنگ +

چسبان + تا مچ

پا + بدون رکاب

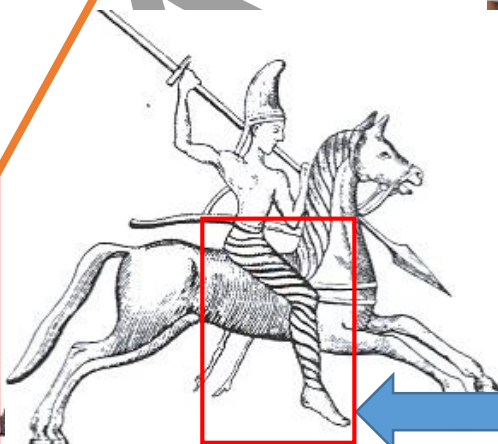
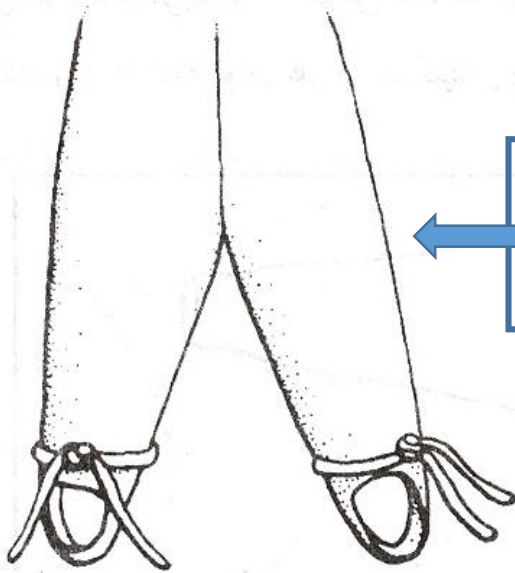
از این شلوار

عمدتا در هنگام

شکار استفاده

می شد.

شلوار نوع چهارم: تنگ و چسبان + کوتاه تا سر زانو + صرفا در هنگام سوار



لباس مردان ماد(ج- شنل)

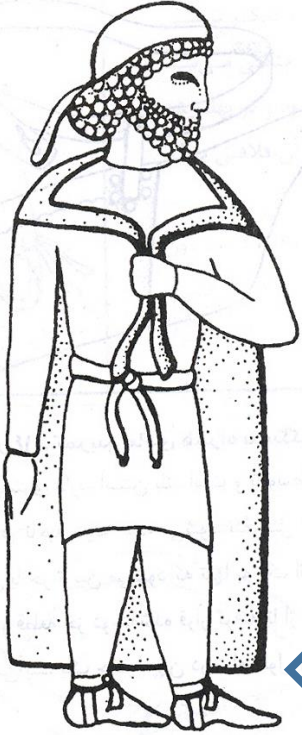
شنل مادی نوع اول

دو نوع شنل داریم؛

شنل اول : آستین بلند + بلند تا مچ پا + مانند خرقة، شانه ها را می پوشاند.

گزنفون این نوع شنل را در سیروپدیا توصیف کرده است.

شنل دوم: همان پوست حیوان + بدون نوار از طرفین در زیر گلوه می خورد + بدون آستین



شنل نوع اول

شنل نوع دوم

ب- باشلق

لباس مردان ماد(د- کلاه)

گرما + جنبه نمایشی + آراستن

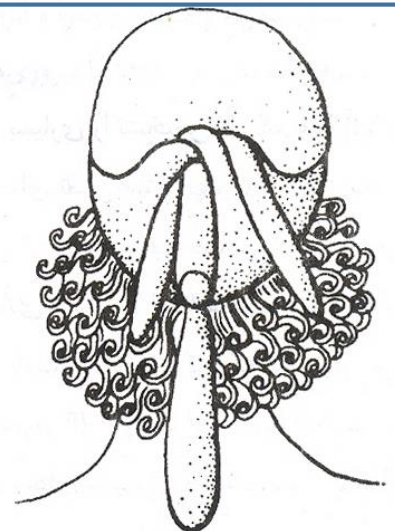
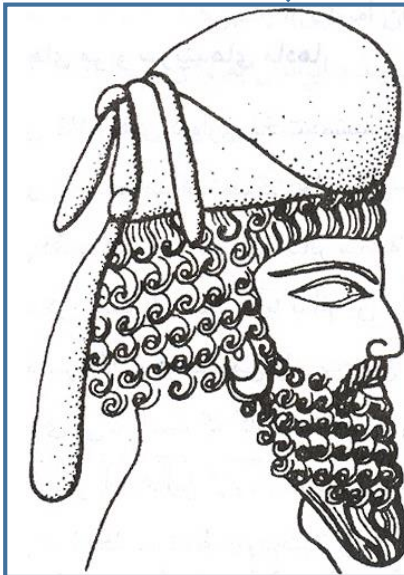
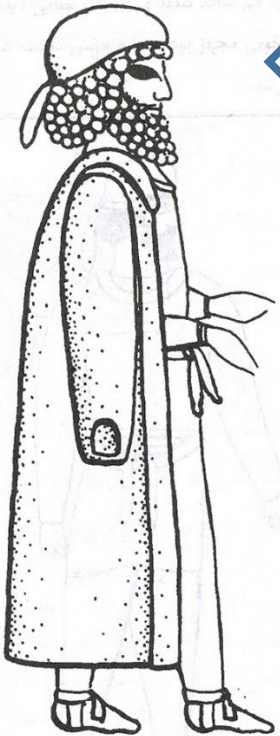
دو نوع کلاه مادی داریم: الف - تیارا یا میتر

شنل نوع اول

الف- تیارا یا میتر : نمدی + در جلو نسبتا بلند + دنباله بصورت نوار پشت گردن +

عمدتا نگهبانان و خدمتگزاران

ریشه کلاه هخامنشیان را تیارا مادی می دانند.



کلاه های سوارکاری مادی را شاید به بتوان نوع سوم کلاه های مادی دانست + بسیاری از محققین اعتقاد دارند که این کلاه های سوار کاری ریشه در تیارا یا میترا دارند.

ب- باشلق

هنوز هم در فرهنگ ایرانی به ویژه مازندران استفاده می شود.

ارامنه + قفقازی ها + ترکمن ها از این کلاه استفاده می کردند.

باشلق واژه ای ترکی است. (سرپوش) başlık

از نمد یا کتان + نوک تیز + بلند + کیسه مخروطی + به عقب و جلو برگشته (لاپت دارد) + گردن را می پوشاند + گوش ها را می پوشاند.



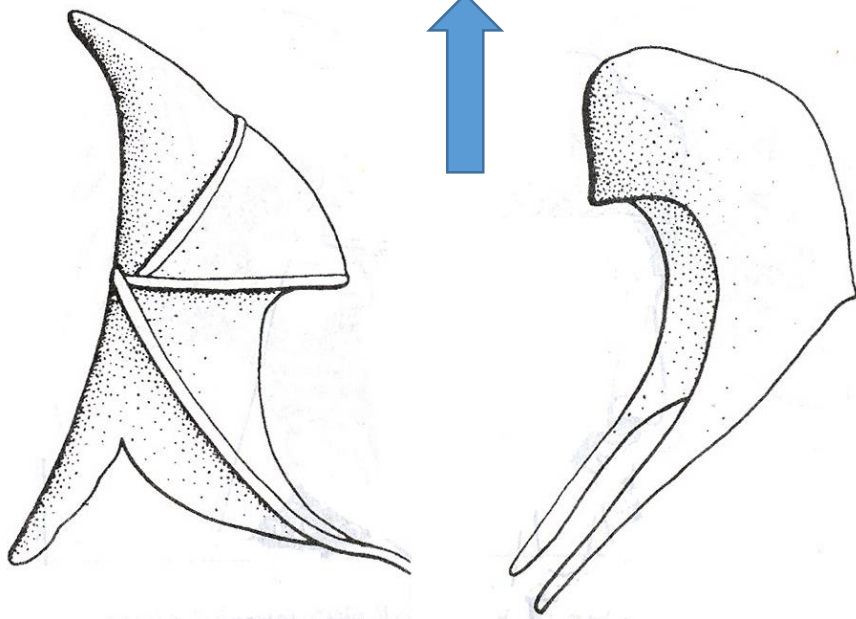
هنگام سوارکاری + مسافرت + گفتگو رسمی استفاده می شد.

در گفتگوی رسمی با مقام بالاتر، امتداد کلاه را بر روی دهان می آوردند تا نفس شان به مقام بالاتر نخورد.

فرهنگ دستمال بستن روی دهان و بینی در بین ترکمن ها رایج و به آن یاشماق می گویند

مقنعه یا روپند Yaşmak

در بین زردشتیان و در مقابل آتش نیز باشلق نهادن وجود داشته است.

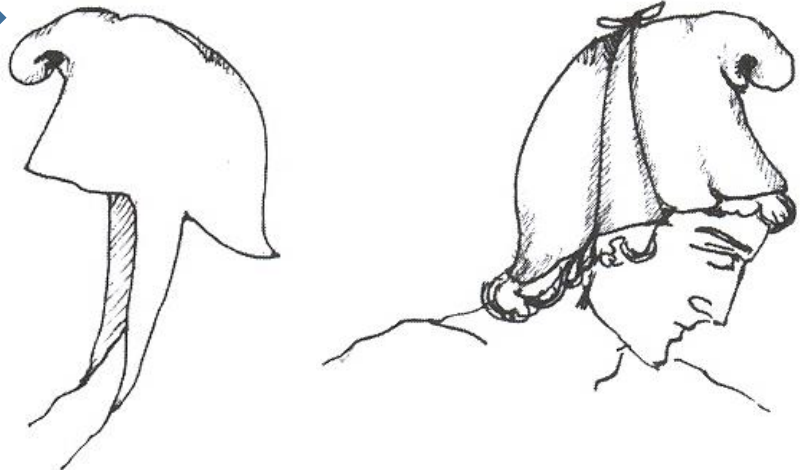


باشلق کلاه همگانی و عمومی بوده است. + در فرهنگ های بعدی هم دیده می شود.

باشلق در فرانسه به فریجی تبدیل می شود + فریجی در یونان و روم باستان نشان می داده است که برده آزاد شده هستند + در انقلاب فرانسه کلاه رسمی انقلابیون شد و لویی شانزدهم را وادار کردند تا آن را بر سر گذارد + در انقلاب فرانسه به آن کلاه سرخ آزادی گفتند + به نظر می رسد یونانیان این کلاه را از ایرانیان گرفته باشند.

فریجی انقلاب فرانسه

باشلق می توانسته است بلندی و نوک تیز باشد و ادامه آن به پشت سر بیفتند. تقریباً شبیه تیارا



گفته شد که گاهی نیز در بین بیابانگردان و نسل اول مادی ها به جای کلاه از سر بند یا مو بند استفاده می شد + این کار توسط پارت های اشکانی نیز انجام می شده است.

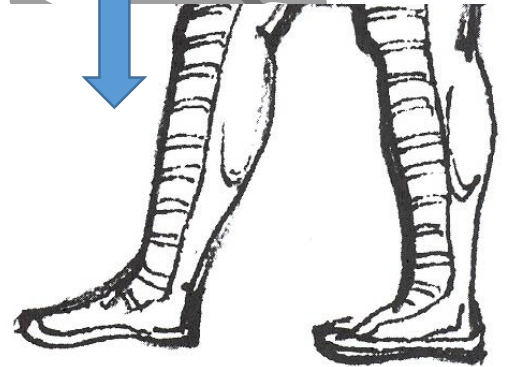
لباس مردان ماد(ه- پا پوش)

سه نوع پا پوش مردان ماد دارند: الف- چکمه(چوموش) ب- کفش ساده ج- بوت

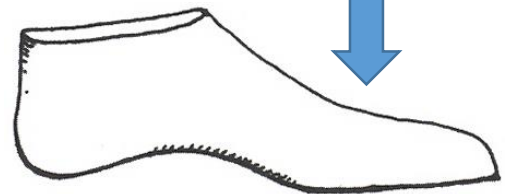
چوموش: نوک برگشته + دور ساق پا پیچیده می شد + روباز + بند دار تا زیر زانو

امروزه در گیلان و مازندران نیز نوع ساده تر آن استفاده می شود + دو تکه چرم است که با زاویه نود درجه مانند جوراب های روباز پا را در برگرفته و بند های زیادی از آن بیرون آمده و دور ساق پا تا زیر زانو پیچیده می شود.

اما بیشتر شبیه به پا پوش های مردان کرد شمال خراسان می دانند

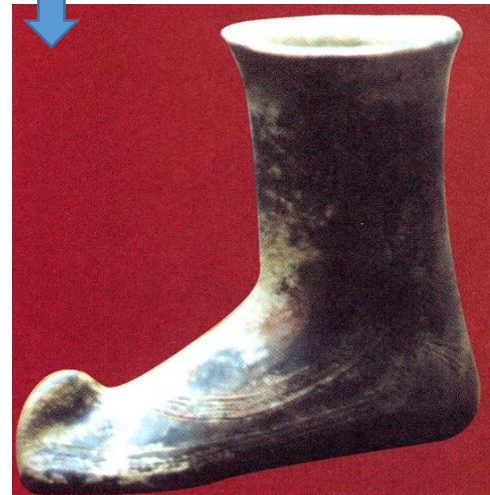


کفش ساده: پاشنه از درون + تقریباً شبیه چاروق + قالب پا + با بند دور پا پیچیده می شود.



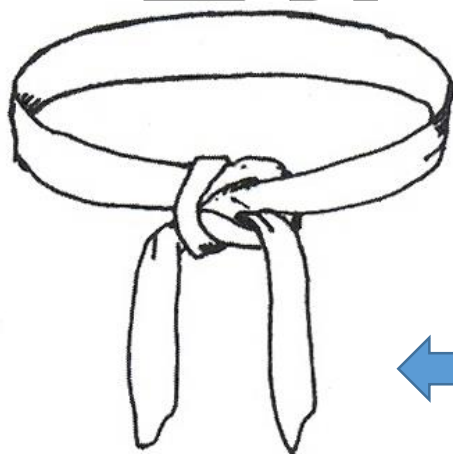
ج- بوت

نیم چکمه + لبه آن به سمت بالا برگشته + مخصوص مناطق برف گیر و سرد



لباس مردان ماد(و- کمربند)

زمانی که فرد به سنی معین می رسیده است(۱۵ سالگی) در جشنی مکلف به بستن کمربند می شده است + همت بستن و آماده کار شدن را نشان می دهد + جدا کردن پایین تنه از بالا تنه + نگهداری سلاح یا حمل وسایل با خود



پوشاک نبرد مردان ماد

هوخستره در بین پادشاهان ماد اولین کسی بود که برای نخستین بار یک ارتش را سازمان داد + او ارتش را به الف- نیزه داران ب- کمان داران ج- سوارکاران تقسیم نمود.

لباس های ارتشیان ماد

الف- تیارا یا میتر ب- تونیک آستین بلند ج- شلوار مادی د- زره آهنی فلس دار ه- کمر بند

سربازان در زیر تونیک خود در هنگام نبرد تن پوشی کوتاه تا کمر می پوشیدند که یونانی ها آن را به کیتان خود تشبیه کرده اند اما در واقع همان تونیک کوتاه تر شده مادی می باشد.

سربازان برای جلوگیری از سرما از پوست یا شنل پوستی استفاده می کردند. سلاح در پهلو راست کمر به کمر بند متصل می شد.

لباس زنان مادی

لباس زنان ماد به دو نوع قابل تقسیم است.

الف- لباسی کاملا شبیه لباس مردان ب- لباس خاص زنان

دو پیراهن روی هم + پیراهن زیر ساده تا ساق پا و آستین کوتاه و چسبان + پیراهن رو کمی کوتاه تر که دوخت شل یا با بندینگ از بغل ها بسته می شده و با نقوش تزئینی تزئین می شده است (در نتیجه کشاد تر بوده است) + یقه گرد

گاهی پیراهن رو برش کوتاه تری از جلو و عقب می خورده و تقریباً شبیه به مانتو های پانچو امروزی می شده است.

چادر + شادر + شادروان؛ پارچه ای از جنس حریر که روی سر و بدن را از پشت می پوشانده است + جهت زنان طبقات برجسته مادی

